



คู่มือปฏิบัติงาน

ตามพระราชบัญญัติภาษีที่ดินและสิ่งปลูกสร้าง พ.ศ.๒๕๖๒



งานพัฒนารายได้ กองคลัง
องค์การบริหารส่วนตำบลจันทัก
โทรศัพท์ ๐ ๔๔๗๕ ๖๑๘๗-๘

คำนำ

พระราชบัญญัติภาษีที่ดินและสิ่งปลูกสร้าง พ.ศ.๒๕๖๒ มีผลใช้บังคับตั้งแต่วันที่ ๑๓ มีนาคม ๒๕๖๒ ซึ่งกฎหมายดังกล่าวกำหนดให้เริ่มจัดเก็บภาษีที่ดินและสิ่งปลูกสร้าง ตั้งแต่วันที่ ๑ มกราคม ๒๕๖๓ เป็นต้นไป

กฎหมายฉบับนี้เป็นกฎหมายสำคัญตามนโยบายของรัฐบาล ที่มุ่งปฏิรูปโครงสร้างระบบภาษีทรัพย์สินของประเทศไทยให้มีความทันสมัยและเป็นสากลเช่นเดียวกับนานาประเทศ และแก้ไขปัญหาโครงสร้างภาษีแบบเดิมที่บังคับใช้มาเป็นเวลานาน โดยที่การจัดเก็บภาษีที่ดินและสิ่งปลูกสร้างตามกฎหมายฉบับนี้เป็นหน้าที่โดยตรงขององค์กรปกครองส่วนท้องถิ่น ซึ่งจะต้องใช้ข้อมูลรูปแปลงที่ดินและข้อมูลเอกสารสิทธิที่ดินและสิ่งปลูกสร้างจากกรมที่ดิน ใช้บัญชีราคาประเมินทุนทรัพย์ที่ดินและสิ่งปลูกสร้างจากกรมธนารักษ์ เพื่อให้องค์กรปกครองส่วนท้องถิ่นใช้ในการจัดเก็บภาษีที่ดินและสิ่งปลูกสร้าง องค์กรบริหารส่วนตำบลจันทิก จึงได้จัดทำคู่มือปฏิบัติงานโดยรวบรวมกฎหมาย ระเบียบ เกี่ยวกับการจัดเก็บภาษีที่ดินและสิ่งปลูกสร้าง ขั้นตอนการปฏิบัติในการจัดเก็บ การประเมิน การรับชำระภาษี การอุทธรณ์การประเมิน เป็นต้น เพื่อใช้เป็นแนวทางปฏิบัติในการจัดเก็บภาษีที่ดินและสิ่งปลูกสร้างได้อย่างถูกต้องเป็นไปตามที่กฎหมายกำหนด

องค์กรบริหารส่วนตำบลจันทิก หวังเป็นอย่างยิ่งว่าคู่มือการปฏิบัติงานเล่มนี้จะเป็นประโยชน์ในการปฏิบัติงานของบุคลากรที่มีหน้าที่ในการจัดเก็บภาษีที่ดินและสิ่งปลูกสร้าง ตลอดจนผู้กำกับดูแลสามารถใช้เป็นแนวทางในการปฏิบัติงานได้อย่างมีประสิทธิภาพและประสิทธิผลต่อไป

(นางปานิสรา สนิมกลาง)

เจ้าพนักงานธุรการปฏิบัติงาน รักษาการ

เจ้าพนักงานจัดเก็บรายได้ชำนาญงาน

สารบัญ

	หน้า
บทที่ ๑ คำนิยาม	๓
บทที่ ๒ องค์กรที่เกี่ยวข้องกับการจัดเก็บภาษี	๑๑
บทที่ ๓ ขั้นตอนการจัดเก็บภาษีที่ดินและสิ่งปลูกสร้าง	๑๙
ส่วนที่ ๑ การแต่งตั้งพนักงานสำรวจ พนักงานประเมิน และพนักงานเก็บภาษี	๒๐
ส่วนที่ ๒ ขั้นตอนการสำรวจที่ดินและสิ่งปลูกสร้าง	๒๑
ส่วนที่ ๓ ขั้นตอนการจัดทำบัญชีรายการที่ดินและสิ่งปลูกสร้าง	๓๗
ส่วนที่ ๔ ขั้นตอนการจัดทำและประกาศราคาประเมินทุนทรัพย์ของที่ดินและ สิ่งปลูกสร้าง อัตราภาษี และรายละเอียดอื่นที่จำเป็นในการจัดเก็บภาษี	๔๔
บทที่ ๔ การประเมินภาษี	๔๙
ส่วนที่ ๑ ฐานภาษี	๔๙
ส่วนที่ ๒ การยกเว้นมูลค่าของฐานภาษี	๔๙
ส่วนที่ ๓ อัตราภาษี	๕๐
ส่วนที่ ๔ การลดและการยกเว้นภาษี	๕๒
ส่วนที่ ๕ การคำนวณภาษี	๕๔
ส่วนที่ ๖ การแจ้งการประเมินภาษี	๖๔
บทที่ ๕ การรับชำระภาษี เบี้ยปรับและเงินเพิ่มกรณีชำระภาษีเกินกำหนดระยะเวลา และการคืนเงินภาษี	๖๕
บทที่ ๖ การอุทธรณ์การประเมินภาษี	๖๘
บทที่ ๗ แนวทางการบังคับภาษีค้างชำระ	๗๐
บทที่ ๘ บทกำหนดโทษ	๗๗
บทที่ ๙ การรายงานข้อมูล	๗๘
ภาคผนวก กฎหมายที่เกี่ยวข้องกับการจัดเก็บภาษีที่ดินและสิ่งปลูกสร้าง	๗๙
๑. พระราชบัญญัติภาษีที่ดินและสิ่งปลูกสร้าง พ.ศ. ๒๕๖๒	
๒. กฎกระทรวงกำหนดทรัพย์สินที่ได้รับยกเว้นจากการจัดเก็บภาษีที่ดินและสิ่งปลูกสร้าง พ.ศ. ๒๕๖๒	
๓. ระเบียบกระทรวงมหาดไทยว่าด้วยการดำเนินการตามพระราชบัญญัติภาษีที่ดินและสิ่งปลูกสร้าง พ.ศ. ๒๕๖๒ พ.ศ. ๒๕๖๒	
๔. ประกาศกระทรวงการคลัง เรื่อง หลักเกณฑ์การพิจารณาทรัพย์สินของเอกชนเฉพาะส่วนที่ได้ยินยอมให้ ทางราชการจัดให้ใช้เพื่อสาธารณประโยชน์	
๕. ประกาศกระทรวงการคลัง เรื่อง หลักเกณฑ์และวิธีการคำนวณการยกเว้นมูลค่าของฐานภาษีที่ดินและสิ่ง ปลูกสร้างซึ่งเจ้าของเป็นบุคคลธรรมดาใช้เป็นที่อยู่อาศัยและมีชื่ออยู่ในทะเบียนบ้านตามกฎหมายว่าด้วย การทะเบียนราษฎร	
๖. ประกาศกระทรวงการคลัง เรื่อง ยกเว้นภาษีที่ดินหรือสิ่งปลูกสร้างที่เป็นทรัพย์สินของมูลนิธิฯ	
๗. ประกาศกระทรวงมหาดไทย เรื่อง การดำเนินการตามพระราชบัญญัติภาษีที่ดินและสิ่งปลูกสร้าง พ.ศ. ๒๕๖๒	

บทที่ ๑

คำนิยาม

๑. ทรัพย์สินที่ต้องเสียภาษี คือ ที่ดินหรือสิ่งปลูกสร้าง

๑.๑ ที่ดิน หมายความว่า พื้นดิน และให้หมายความรวมถึงพื้นที่ที่เป็นภูเขาหรือที่มีน้ำด้วย (แม่น้ำ และทะเลไม่ถือเป็นที่ดินตามพระราชบัญญัตินี้)

ที่ดินที่ต้องเสียภาษี ได้แก่

(๑) ที่ดินที่เป็นกรรมสิทธิ์ของบุคคลธรรมดาหรือนิติบุคคล เช่น โฉนด ตราจอง ตราจอง ที่ตราว่าได้ทำประโยชน์

(๒) ที่ดินที่ไม่เป็นกรรมสิทธิ์ของบุคคลธรรมดาหรือนิติบุคคล แต่อยู่ในความครอบครองของบุคคลธรรมดาหรือนิติบุคคล เช่น นส.๓, นส.๓ ก และ นส.๓ ข สปก. ๔, ก.ส.น., ส.ค.๑, นค.๑, นค.๓ ส.ท.ก.๑ ก, ส.ท.ก.๒ ก, นส.๒ (ใบจอง) และที่ดินอันเป็นทรัพย์สินของรัฐซึ่งมีการเข้าไปครอบครองหรือทำประโยชน์ ฯลฯ เป็นต้น

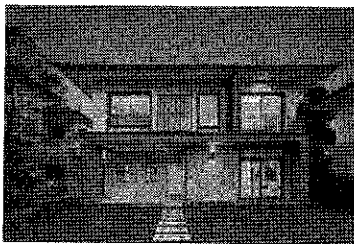
๑.๒ “สิ่งปลูกสร้าง” หมายความว่า โรงเรือน อาคาร ตึก หรือสิ่งปลูกสร้างอย่างอื่นที่บุคคลอาจเข้าอยู่อาศัยหรือใช้สอยได้ หรือที่ใช้เป็นที่เก็บสินค้าหรือประกอบการอุตสาหกรรมหรือพาณิชย์กรรม และให้หมายความรวมถึงห้องชุดตามกฎหมายว่าด้วยอาคารชุดที่ได้ออกหนังสือแสดงกรรมสิทธิ์ห้องชุดแล้ว หรือแพที่บุคคลอาจเข้าอยู่อาศัยได้หรือที่มีไว้เพื่อหาผลประโยชน์ด้วย

นิยามคำว่าสิ่งปลูกสร้างตามพระราชบัญญัตินี้มีเจตนารมณ์ที่ต่างออกไปจากนิยามของคำว่า “โรงเรือนหรือสิ่งปลูกสร้างอย่างอื่นตามพระราชบัญญัติภาษีโรงเรือนและที่ดิน พุทธศักราช ๒๔๗๕” ดังนั้น การพิจารณาว่าอะไรเป็นสิ่งปลูกสร้างจึงไม่พิจารณา รวมถึงเครื่องจักรซึ่งเป็นส่วนควบของโรงเรือนแต่อย่างใด

กรณีสิ่งปลูกสร้างที่อยู่ระหว่างก่อสร้างยังไม่แล้วเสร็จ และยังไม่สามารถใช้ประโยชน์ได้ไม่ถือเป็นสิ่งปลูกสร้างที่ต้องเสียภาษีตามพระราชบัญญัตินี้

ตัวอย่างประเภทโรงเรือนสิ่งปลูกสร้างที่อยู่ในข่ายต้องเสียภาษี

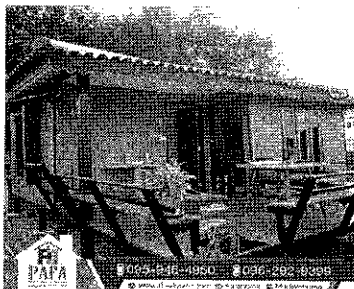
บ้านเดี่ยว



บ้านเดี่ยว (บ้านเรือนแพ)



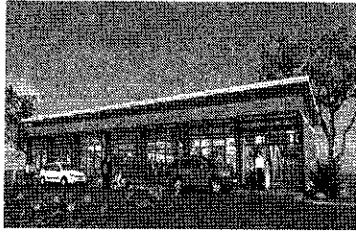
บ้านเดี่ยว (บ้านประกอบสำเร็จ)



บ้านแถว (ทาวน์เฮาส์)



ห้องแถว

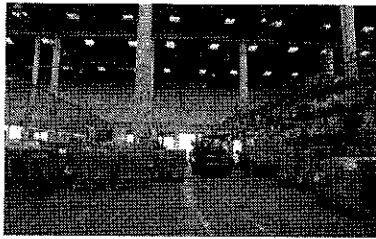


ตึกแถว

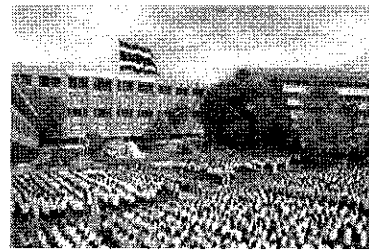


ประเภทสิ่งปลูกสร้างอื่นๆ

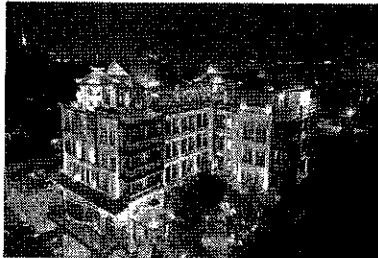
คลังสินค้า



สถานศึกษา



โรงแรม



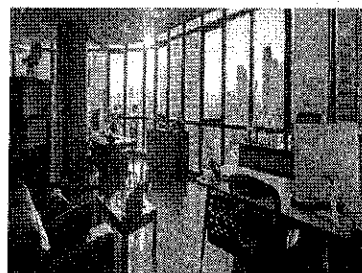
โรงมหรสพ



สถานพยาบาล



สำนักงาน



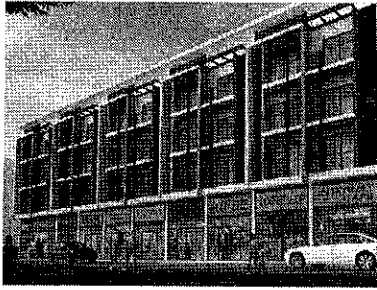
ภัตตาคาร



ห้างสรรพสินค้า



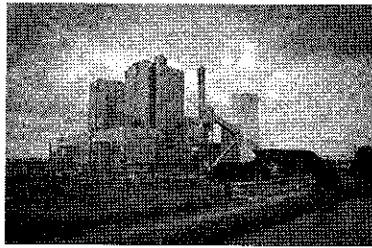
อาคารพาณิชย์กรรม



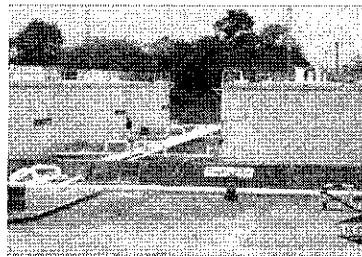
สถานีบริการน้ำมันเชื้อเพลิง



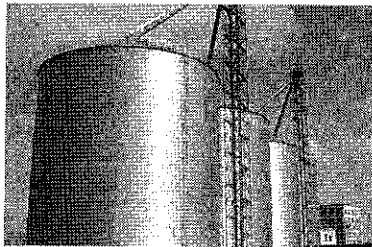
โรงงาน



ถังเก็บน้ำมันเชื้อเพลิงบนดิน



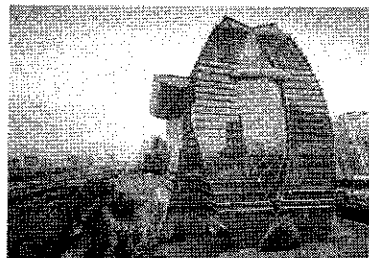
ไซโลเก็บอาหาร



โรงสีข้าว



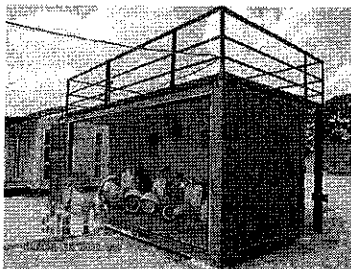
คอนโดมิเนียม



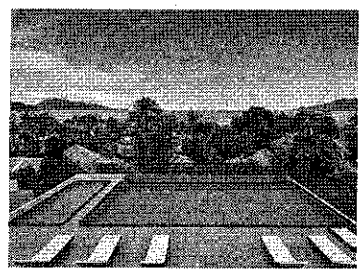
กระท่อม



ตู้คอนเทนเนอร์ (ใช้เป็นสำนักงาน/อยู่อาศัย)



สระว่ายน้ำ



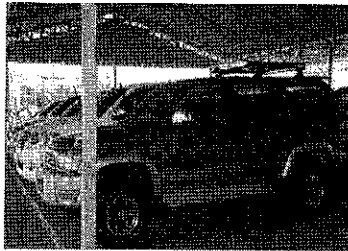
บ้านผีสิงในสวนสนุก



บ้านบนต้นไม้



เตนท์โครงหลังคาเหล็กถาวร

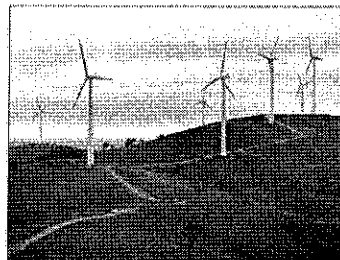


ตัวอย่างสิ่งปลูกสร้างที่ไม่อยู่ในข่ายต้องเสียภาษี

ตู้ฝาก ถอนเงินสด



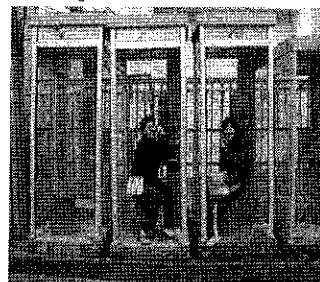
กังหันลม



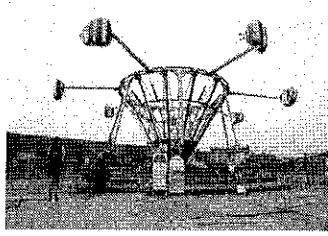
ลานกีฬา



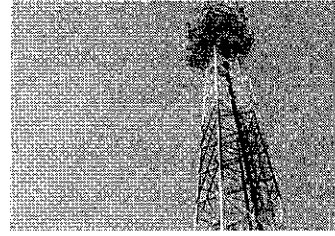
ตู้โทรศัพท์สาธารณะ



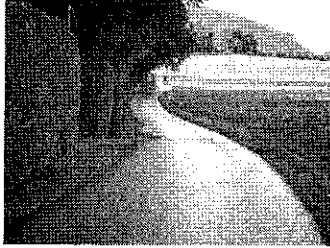
เครื่องเล่นในสวนสนุก



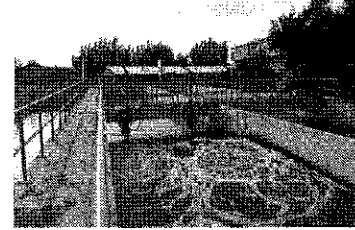
เสาสัญญาณอินเทอร์เน็ต



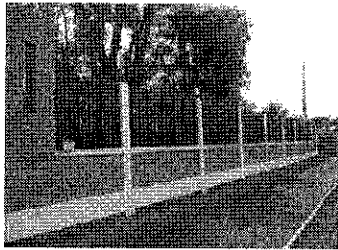
ถนน



บ่อที่ใช้ในระบบบำบัดน้ำเสีย



รั้ว



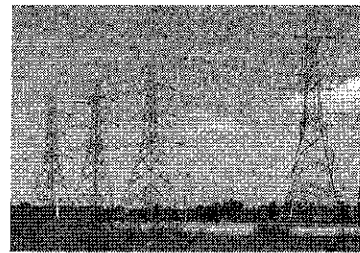
ลาน



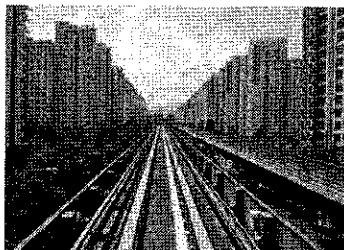
ทางเดินรถไฟ



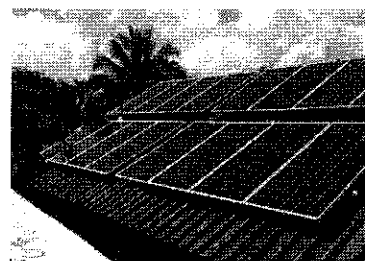
เสาไฟฟ้า



รางรถไฟ



แผงโซลาร์เซลล์



๒. ทรัพย์สินที่อยู่ในข่ายได้รับการยกเว้นภาษี

พระราชบัญญัติภาษีที่ดินและสิ่งปลูกสร้าง พ.ศ. ๒๕๖๒ ได้กำหนดรายละเอียดของทรัพย์สินที่ได้รับการยกเว้นไม่ต้องเสียภาษีที่ดินและสิ่งปลูกสร้างไว้ในมาตรา ๘ ดังนี้

๒.๑ ทรัพย์สินของรัฐหรือหน่วยงานของรัฐซึ่งใช้ในกิจการของรัฐหรือของหน่วยงานของรัฐ หรือในกิจการสาธารณะที่มีได้ใช้หาผลประโยชน์ เช่น ที่ดินของมหาวิทยาลัยซึ่งได้รับการบริจาคแต่ยังมีได้ใช้ประโยชน์ในกิจการของมหาวิทยาลัย หรือที่ดินของการไฟฟ้าฝ่ายผลิตแห่งประเทศไทยที่ยังมีได้ใช้ประโยชน์ในกิจการของหน่วยงาน เป็นต้น

๒.๒ ทรัพย์สินที่เป็นที่ทำการองค์การสหประชาชาติ ทบวงการชำนัญพิเศษขององค์การสหประชาชาติหรือองค์การระหว่างประเทศอื่น ซึ่งประเทศไทยมีข้อผูกพันที่ต้องยกเว้นภาษีให้ตามสนธิสัญญาหรือความตกลงอื่นใด เช่น ที่ดินและอาคารที่ทำการองค์การสหประชาชาติ เป็นต้น

๒.๓ ทรัพย์สินที่เป็นที่ทำการสถานทูตหรือสถานกงสุลของต่างประเทศ ซึ่งเป็นไปตามหลักก้อยที่ก้อยปฏิบัติต่อกัน เช่น ที่ดินและอาคารที่เป็นที่ตั้งของสถานทูตต่างๆ เป็นต้น

๒.๔ ทรัพย์สินของสภากาชาดไทย เช่น ที่ดินและอาคารของสถานเสาวภา เป็นต้น

๒.๕ ทรัพย์สินที่เป็นศาสนสมบัติไม่ว่าของศาสนาใดที่ใช้เฉพาะเพื่อการประกอบศาสนกิจหรือกิจการสาธารณะ หรือทรัพย์สินที่เป็นที่อยู่ของสงฆ์ นักพรต นักบวช หรือบาทหลวง ไม่ว่าศาสนาใด หรือทรัพย์สินที่เป็นศาลเจ้าที่มีได้ใช้หาผลประโยชน์ เช่น ที่ดินและสิ่งปลูกสร้างภายในวัดซึ่งใช้ประกอบศาสนกิจ เป็นต้น

๒.๖ ทรัพย์สินที่ใช้เป็นสุสานสาธารณะหรือ฼าปนสถานสาธารณะที่มีได้รับประโยชน์ตอบแทน เช่น ที่ฝังศพที่ไม่คิดค่าบริการ เป็นต้น

๒.๗ ทรัพย์สินที่เป็นของมูลนิธิหรือองค์การหรือสถานสาธารณกุศลตามที่รัฐมนตรีว่าการกระทรวงการคลังประกาศกำหนด เฉพาะที่มีได้ใช้หาผลประโยชน์ จึงจะได้รับการยกเว้นภาษีที่ดินและสิ่งปลูกสร้าง เช่น ที่ดินและสิ่งปลูกสร้างของมูลนิธิ หรือสมาคม ตามประกาศกระทรวงการคลัง กำหนดให้ทรัพย์สินของมูลนิธิหรือองค์การหรือสถานสาธารณกุศลตามประกาศกระทรวงการคลังว่าด้วยภาษีเงินได้และภาษีมูลค่าเพิ่มที่ออกตามความในมาตรา ๔๗ (๗) (ข) แห่งประมวลรัษฎากร เฉพาะที่มีได้ใช้หาผลประโยชน์

๒.๘ ทรัพย์สินของเอกชนเฉพาะส่วนที่ได้ยินยอมให้ทางราชการจัดให้ใช้เพื่อสาธารณประโยชน์ตามหลักเกณฑ์และเงื่อนไขที่รัฐมนตรีว่าการกระทรวงการคลังประกาศกำหนด เช่น ทรัพย์สินที่ประชาชนในองค์กรปกครองส่วนท้องถิ่นได้ใช้ประโยชน์ร่วมกัน โดยองค์กรปกครองส่วนท้องถิ่นและเจ้าของทรัพย์สินร่วมกันจัดทำข้อตกลงให้ใช้ทรัพย์สินเพื่อสาธารณประโยชน์เป็นหนังสือลงลายมือชื่อทั้งสองฝ่าย และยินยอมให้องค์กรปกครองส่วนท้องถิ่นใช้เพื่อสาธารณประโยชน์ตลอดทั้งปีภาษี รวมทั้งต้องปิดประกาศความยินยอมให้ใช้ทรัพย์สินเพื่อสาธารณะ ณ ที่ทำการขององค์กรปกครองส่วนท้องถิ่น และในที่ซึ่งทรัพย์สินนี้ตั้งอยู่

๒.๙ ทรัพย์สินส่วนกลางที่มีไว้เพื่อใช้หรือเพื่อประโยชน์ร่วมกันสำหรับเจ้าของร่วมตามกฎหมายว่าด้วยอาคารชุด เช่น สระว่ายน้ำ ห้องฟิตเนส และสวนสาธารณะในพื้นที่ส่วนกลางของอาคารชุด เป็นต้น

๒.๑๐ ที่ดินอันเป็นสาธารณูปโภคตามกฎหมายว่าด้วยการจัดสรรที่ดิน เช่น ถนน สวน หรือสนามเด็กเล่น เป็นต้น

๒.๑๑ ที่ดินอันเป็นพื้นที่สาธารณูปโภคตามกฎหมายว่าด้วยการนิคมอุตสาหกรรมแห่งประเทศไทย เช่น ถนนในเขตนิคมอุตสาหกรรม

๒.๑๒ ทรัพย์สินอื่นตามที่กำหนดในกฎกระทรวง เช่น ทรัพย์สินพระมหากษัตริย์เฉพาะที่ไม่ได้ใช้หาผลประโยชน์ ทรัพย์สินของรัฐวิสาหกิจที่อยู่ระหว่างการพัฒนาและยังไม่ได้ใช้หาผลประโยชน์ ทรัพย์สินที่เป็น

โครงสร้างพื้นฐานด้านคมนาคม เป็นต้น ทั้งนี้ ตามกฎกระทรวง ฉบับที่ .. (พ.ศ.) ออกตามความในพระราชบัญญัติ ภาษีที่ดินและสิ่งปลูกสร้าง พ.ศ. ๒๕๖๒ กำหนดให้ยกเว้น

๓. ฐานภาษี คือ มูลค่าทั้งหมดของที่ดินหรือสิ่งปลูกสร้าง โดยการคำนวณมูลค่าของที่ดินหรือสิ่งปลูกสร้าง เป็นไปตามราคาประเมินทุนทรัพย์ของอสังหาริมทรัพย์เพื่อเรียกเก็บค่าธรรมเนียมจดทะเบียนสิทธิ และนิติกรรมตามประมวลกฎหมายที่ดิน ที่คณะอนุกรรมการประจำจังหวัดกำหนดโดยความเห็นชอบของ คณะกรรมการกำหนดราคาประเมินทุนทรัพย์

๔. ราคาประเมินทุนทรัพย์ที่ดิน สิ่งปลูกสร้าง หรือสิ่งปลูกสร้างที่เป็นห้องชุด คือ ราคาประเมิน ทุนทรัพย์ของอสังหาริมทรัพย์เพื่อเรียกเก็บค่าธรรมเนียมจดทะเบียนสิทธิและนิติกรรมตามประมวลกฎหมายที่ดิน ที่คณะอนุกรรมการประจำจังหวัดกำหนดโดยความเห็นชอบของคณะกรรมการกำหนดราคาประเมินทุนทรัพย์ และเป็นบัญชีที่องค์กรปกครองส่วนท้องถิ่นได้รับแจ้งจากกรมธนารักษ์หรือสำนักงาน ธนารักษ์พื้นที่แล้วแต่กรณี ตามมาตรา ๓๖ (มาตรา ๓๘ แห่งพระราชบัญญัติการประเมินราคาทรัพย์สินเพื่อประโยชน์แห่งรัฐ พ.ศ. ๒๕๖๒) กำหนดให้บรรดาบทบัญญัติแห่งกฎหมาย กฎ ระเบียบ ข้อบังคับ ประกาศ คำสั่งหรือมติคณะรัฐมนตรีที่อ้าง ถึงราคาประเมินทุนทรัพย์ คณะกรรมการกำหนดราคาประเมินทุนทรัพย์ และคณะอนุกรรมการประจำจังหวัด ตามประมวลกฎหมายที่ดิน ให้ถือว่าบทบัญญัติแห่งกฎหมาย กฎ ระเบียบ ข้อบังคับ ประกาศ คำสั่งหรือมติ คณะรัฐมนตรีนั้นอ้างถึง ราคาประเมินทรัพย์สิน คณะกรรมการ และคณะอนุกรรมการประจำจังหวัดตาม พระราชบัญญัติการประเมินราคาทรัพย์สินเพื่อประโยชน์แห่งรัฐ พ.ศ. ๒๕๖๒)

๕. ผู้มีหน้าที่เสียภาษี คือ

๕.๑ บุคคลธรรมดาหรือนิติบุคคลซึ่งเป็นเจ้าของที่ดินหรือสิ่งปลูกสร้าง เช่น ทรัพย์สินของพรรค การเมือง ซึ่งเป็นนิติบุคคลตามพระราชบัญญัติประกอบรัฐธรรมนูญว่าด้วยพรรคการเมือง พ.ศ. ๒๕๖๐ ทรัพย์สินของบริษัทจำกัด ห้างหุ้นส่วนจำกัด หรือบริษัทมหาชนจำกัด เป็นต้น

๕.๒ ผู้ครอบครองหรือทำประโยชน์ในที่ดินหรือสิ่งปลูกสร้างอันเป็นทรัพย์สินของรัฐ ไม่ว่าจะเป็ นการเข้าไปทำประโยชน์หรือครอบครองโดยชอบด้วยกฎหมายหรือไม่ เช่น กรมธนารักษ์นำทรัพย์สินไปให้เช่า ผู้เช่าในฐานะผู้ครอบครองทรัพย์สินของรัฐเป็นผู้มีหน้าที่เสียภาษี

๕.๓ ผู้มีหน้าที่ชำระภาษีแทน ได้แก่

(๑) ผู้จัดการมรดกหรือทายาท ในกรณีผู้เสียภาษีถึงแก่ความตาย

(๒) ผู้จัดการทรัพย์สิน กรณีที่ผู้เสียภาษีเป็นผู้ไม่อยู่ตามประมวลกฎหมายแพ่งและพาณิชย์ ว่าด้วยสาบสูญ

(๓) ผู้แทนโดยชอบธรรม ผู้อนุบาลหรือผู้พิทักษ์ ในกรณีที่ผู้เสียภาษีเป็นผู้เยาว์ คนไร้ความสามารถหรือคนเสมือนไร้ความสามารถ

(๔) ผู้แทนของนิติบุคคล ในกรณีที่ผู้เสียภาษีเป็นนิติบุคคล ทั้งนี้ จะต้องมิหนังสือ มอบอำนาจเป็นหลักฐานมาแสดงต่อองค์กรปกครองส่วนท้องถิ่นเพื่อเก็บไว้เป็นหลักฐานด้วย

(๕) ผู้ชำระบัญชี ในกรณีที่ผู้เสียภาษีเป็นนิติบุคคลเลิกกันโดยมีการชำระบัญชี

(๖) เจ้าของรวมคนใดคนหนึ่ง ในกรณีที่ทรัพย์สินที่ต้องเสียภาษีเป็นของบุคคลหลายคนรวมกัน

๕.๔ กรณีที่ดินและสิ่งปลูกสร้างบนที่ดินนั้นเป็นของต่างเจ้าของกัน ให้เจ้าของที่ดินและเจ้าของสิ่งปลูกสร้างนั้นเป็นผู้เสียภาษี กรณีที่ดินหรือสิ่งปลูกสร้างที่ตนเป็นเจ้าของ เช่น เอกชนเช่าที่ดินของสำนักงานทรัพย์สินพระมหากษัตริย์เพื่อปลูกสร้างบ้านอยู่อาศัยบนที่ดินของสำนักงานทรัพย์สินพระมหากษัตริย์ สำนักงานทรัพย์สินพระมหากษัตริย์เป็นผู้เสียภาษีเฉพาะในส่วนของที่ดิน และเอกชนเป็นผู้เสียภาษีเฉพาะในส่วนของสิ่งปลูกสร้างที่ตนเป็นเจ้าของ

บทที่ ๒

องค์กรที่เกี่ยวข้องกับการจัดเก็บภาษี

คณะกรรมการวินิจฉัยภาษีที่ดินและสิ่งปลูกสร้าง

วินิจฉัยปัญหาการจัดเก็บภาษี

ให้คำปรึกษาแนะนำการจัดเก็บภาษี

คณะกรรมการภาษีที่ดินและสิ่งปลูกสร้างประจำจังหวัด

คณะกรรมการพิจารณาอุทธรณ์การประเมิน
ภาษีประจำจังหวัด

ให้คำปรึกษาแนะนำ
การจัดเก็บภาษี

ให้ความเห็นชอบอัตรา
ภาษีตามร่างข้อบัญญัติที่
จะจัดเก็บเกินกว่าอัตราที่
กำหนด

ให้ความเห็นชอบการลด
หรือยกเว้นภาษีของ
ผู้บริหารท้องถิ่น

รับแจ้งข้อมูลเกี่ยวกับการจัดเก็บภาษี
จาก อปท. เพื่อรายงานข้อมูลและ
สภาพปัญหา อุปสรรค ข้อเสนอแนะ
ต่อกระทรวงมหาดไทย

พิจารณาวินิจฉัยอุทธรณ์
การประเมินภาษี

องค์กรปกครองส่วนท้องถิ่น

สำรวจและวัดหาบัญชีรายการ
ที่ดินและสิ่งปลูกสร้าง

ประเมินภาษีจากรายการ
และสำเนา

พบหน่วยงานประเมิน
หรือเรียกเก็บภาษี

พิจารณาอุทธรณ์ขอแก้ไขภาษี

หน่วยงานสนับสนุน

กระทรวงมหาดไทย

กระทรวงการคลัง

ส่วนราชการหรือหน่วยงานของรัฐ

กรมส่งเสริมการปกครองท้องถิ่น

กรมที่ดิน

สำนักงานเศรษฐกิจการคลัง

กรมธนารักษ์

รมา.ภช. ให้ความเห็นเรื่องการ
ประกอบเกณฑ์กรรม

๑. พิจารณาผลการให้คำปรึกษา
แนะนำของคณะกรรมการภาษีที่ดิน
และสิ่งปลูกสร้างประจำจังหวัด
๒. ประมวลผลข้อมูลเกี่ยวกับการ
จัดเก็บภาษีเพื่อส่งให้ กค. และ กภ.ถ.
๓. ฝ่าฝืนเลขานุการคณะกรรมการ
ตามกฎหมาย
๔. ออกกฎหมายในส่วนที่เกี่ยวข้อง

๑. ส่งข้อมูลรูปแบบที่ดินและ
ข้อมูลเอกสารสิทธิ
๒. แจ้งการโอนกรรมสิทธิ์ สิทธิ
ครอบครอง หรือจดทะเบียนการเช่า
๓. รับแจ้งรายการภาษีค้างชำระ

๑. ฝ่าฝืนเลขานุการ
คณะกรรมการตามกฎหมาย
๒. ออกกฎหมายในส่วนที่
เกี่ยวข้อง

ส่งบัญชีกำหนดราคา
ประเมินทุนทรัพย์

หน่วยงานที่ดินที่สาธารณสมบัติของ
แผ่นดิน แจ้งข้อมูลการครอบครองและ
ใช้ประโยชน์ในที่ดิน

กรมบังคับคดีช่วยดำเนินการยึด อาศัย
ขายทอดตลาดทรัพย์สินที่ค้างชำระ ภาษี

รับชำระภาษีแทน

ภาษีที่ดินและสิ่งปลูกสร้าง

๑. คณะกรรมการตามพระราชบัญญัติภาษีที่ดินและสิ่งปลูกสร้าง พ.ศ. ๒๕๖๒

๑.๑ คณะกรรมการภาษีที่ดินและสิ่งปลูกสร้างประจำจังหวัด (ไม่รวมถึงกรุงเทพมหานคร)

๑.๑.๑ องค์ประกอบของคณะกรรมการฯ ประกอบด้วย

- | | |
|--|---------------------|
| (๑) ผู้ว่าราชการจังหวัด | ประธานกรรมการ |
| (๒) ปลัดจังหวัด | กรรมการ |
| (๓) เจ้าพนักงานที่ดินจังหวัด | กรรมการ |
| (๔) ธารักษ์พื้นที่ | กรรมการ |
| (๕) โยธาธิการและผังเมืองจังหวัด | กรรมการ |
| (๖) สรรพากรพื้นที่ที่ผู้ว่าราชการจังหวัดแต่งตั้งจำนวนหนึ่งคน | กรรมการ |
| (๗) นายกองค้การบริหารส่วนจังหวัด | กรรมการ |
| (๘) นายกเทศมนตรีจำนวนห้าคน | กรรมการ |
| (๙) นายกองค้การบริหารส่วนตำบลจำนวนห้าคน | กรรมการ |
| (๑๐) ผู้บริหารท้องถิ่นขององค์กรปกครองส่วนท้องถิ่นอื่นในจังหวัดจำนวนหนึ่งคน
(หมายความรวมถึงนายกเมืองพัทยาด้วย) | กรรมการ |
| (๑๑) ท้องถิ่นจังหวัด | กรรมการและเลขานุการ |

๑.๑.๒ หน้าที่และอำนาจ

- (๑) ให้ความเห็นชอบอัตราภาษีตามร่างข้อบัญญัติขององค์กรปกครองส่วนท้องถิ่น
- (๒) ให้ความเห็นชอบการลดภาษีหรือยกเว้นภาษีของผู้บริหารท้องถิ่น
- (๓) ให้คำปรึกษาหรือคำแนะนำแก่ผู้บริหารท้องถิ่นเกี่ยวกับการจัดเก็บภาษี รวมทั้งปฏิบัติการอื่นตามที่มีกฎหมายกำหนด

๑.๑.๓ การประชุมคณะกรรมการฯ

(๑) ต้องมีกรรมการมาประชุมไม่น้อยกว่ากึ่งหนึ่งของจำนวนกรรมการทั้งหมด จึงจะเป็นองค์ประชุม

(๒) ถ้าประธานกรรมการไม่มาประชุมหรือไม่อาจปฏิบัติหน้าที่ได้ ให้ที่ประชุมเลือกกรรมการคนหนึ่งเป็นประธานในที่ประชุม

(๓) การวินิจฉัยชี้ขาดของที่ประชุมให้ถือเสียงข้างมาก กรรมการคนหนึ่งให้มีเสียงหนึ่งในการลงคะแนน ถ้าคะแนนเสียงเท่ากันให้ประธานในที่ประชุมออกเสียงเพิ่มขึ้นอีกเสียงหนึ่งเป็นเสียงชี้ขาด

๑.๑.๔ วิธีการเลือกนายกเทศมนตรี นายกองค้การบริหารส่วนตำบล และผู้บริหารท้องถิ่นขององค์กรปกครองส่วนท้องถิ่นอื่นในจังหวัดเข้าร่วมเป็นกรรมการ เป็นไปตามระเบียบกระทรวงมหาดไทยว่าด้วยการเลือกผู้บริหารท้องถิ่นเป็นกรรมการในคณะกรรมการภาษีที่ดินและสิ่งปลูกสร้างประจำจังหวัด พ.ศ. ดังนี้

(๑) ให้ผู้ว่าราชการจังหวัดประกาศบัญชีรายชื่อผู้บริหารท้องถิ่นทุกคนซึ่งปฏิบัติหน้าที่อยู่ในตำแหน่ง, จำนวนกรรมการภาษีที่ดินและสิ่งปลูกสร้างที่จะคัดเลือก, วันที่, เวลา และสถานที่รับสมัครคัดเลือก

(๒) ให้ผู้ว่าราชการจังหวัดมีหนังสือเชิญผู้บริหารท้องถิ่นมาร่วมประชุมเพื่อคัดเลือกกรรมการภาษีที่ดินและสิ่งปลูกสร้าง โดยแจ้งให้ทราบล่วงหน้าไม่น้อยกว่า ๓ วัน

(๓) ให้ผู้ว่าราชการจังหวัดหรือผู้ที่ได้รับมอบหมายเป็นประธานการประชุม องค์ประชุมการคัดเลือกกรรมการภาษีที่ดินและสิ่งปลูกสร้างเป็นไปตามเกณฑ์ที่กำหนดดังนี้

- (๓.๑) มีผู้บริหารท้องถิ่นน้อยกว่า ๑๐ คน ต้องมีผู้เข้าร่วมประชุมไม่น้อยกว่า ๓ คน
- (๓.๒) มีผู้บริหารท้องถิ่นตั้งแต่ ๑๐ คนขึ้นไป ต้องมีผู้เข้าร่วมประชุมไม่น้อยกว่า

๑ ใน ๓

(๔) ผู้บริหารท้องถิ่นมีสิทธิคัดเลือกกรรมการภาชีที่ดินและสิ่งปลูกสร้างตามจำนวนที่ประกาศรับสมัครคัดเลือก

(๕) การคัดเลือกเป็นอำนาจเฉพาะตัว และให้ใช้วิธีลงคะแนนในใบลงคะแนน แล้วหย่อนในภาชนะที่กำหนด

(๖) ให้ผู้ว่าราชการจังหวัดแต่งตั้งข้าราชการสังกัดสำนักงานส่งเสริมการปกครองท้องถิ่นจังหวัดเป็นคณะกรรมการตรวจนับคะแนน ไม่ให้นำใบลงคะแนนซึ่งเลือกเกินจำนวนที่กำหนดมานับคะแนน กรณีมีคะแนนเท่ากันให้ใช้วิธีจับสลากรายชื่อเพื่อเรียงลำดับที่

(๗) ให้ผู้ว่าราชการจังหวัดประกาศบัญชีรายชื่อผู้ได้รับคัดเลือกเรียงลำดับคะแนนจากสูงไปหาต่ำ โดยปิดไว้ในที่เปิดเผย ณ ศาลากลางจังหวัด ที่ทำการขององค์กรปกครองส่วนท้องถิ่น และมีหนังสือแจ้งผู้ได้รับคัดเลือกทราบ

(๘) บัญชีรายชื่อผู้ได้รับคัดเลือกมีอายุ ๑ ปี นับแต่วันประชุมคัดเลือก

(๙) ให้ผู้บริหารท้องถิ่นเป็นกรรมการภาชีที่ดินและสิ่งปลูกสร้างโดยไม่ต้องดำเนินการคัดเลือกในกรณีดังนี้

(๙.๑) มีผู้ดำรงตำแหน่งผู้บริหารท้องถิ่นน้อยกว่า ๕ คน หรือน้อยกว่าจำนวนที่ประกาศรับสมัคร

(๙.๒) มีผู้สมัครคัดเลือกจำนวน ๕ คน หรือน้อยกว่า ๕ คน หรือน้อยกว่าจำนวนที่ประกาศรับสมัคร

(๑๐) กรณีไม่มีผู้สมัครหรือมีน้อยกว่าจำนวนที่รับสมัคร ให้ดำเนินการคัดเลือกโดยใช้วิธีประชุมผู้บริหารท้องถิ่นเพื่อคัดเลือกกันเองให้ครบจำนวนตามที่กฎหมายกำหนด (๕ คน)

(๑๑) เมื่อตำแหน่งกรรมการภาชีที่ดินและสิ่งปลูกสร้างไม่มีหรือว่างลง หรือมีจำนวนน้อยกว่า ๕ คน ให้ผู้มีรายชื่อในบัญชีผู้ได้รับคัดเลือกซึ่งมีลำดับสูงสุดเป็นกรรมการแทนตำแหน่งที่ว่าง และให้ผู้ว่าราชการจังหวัดประกาศเหตุดังกล่าว โดยปิดไว้ในที่เปิดเผย ณ ศาลากลางจังหวัด ที่ทำการขององค์กรปกครองส่วนท้องถิ่น และมีหนังสือแจ้งผู้นั้นทราบ

๑.๒ คณะกรรมการพิจารณาอุทธรณ์การประเมินภาชีประจำจังหวัด/กรุงเทพมหานคร

๑.๒.๑ คณะกรรมการพิจารณาอุทธรณ์การประเมินภาชีประจำจังหวัด ประกอบด้วย

- | | |
|---|---------------|
| (๑) ผู้ว่าราชการจังหวัด | ประธานกรรมการ |
| (๒) เจ้าพนักงานที่ดินจังหวัด | กรรมการ |
| (๓) ธนารักษ์พื้นที่ | กรรมการ |
| (๔) โยธาธิการและผังเมืองจังหวัด | กรรมการ |
| (๕) สรรพากรพื้นที่ที่ผู้ว่าราชการจังหวัดแต่งตั้งจำนวนหนึ่งคน | กรรมการ |
| (๖) ผู้แทนของผู้บริหารท้องถิ่นขององค์กรปกครองส่วนท้องถิ่นในจังหวัดจำนวนไม่เกินสองคน | กรรมการ |
| (๗) ผู้ทรงคุณวุฒิซึ่งประธานกรรมการและกรรมการโดยตำแหน่งแต่งตั้งอีกจำนวนไม่เกินสองคน | กรรมการ |

(๘) ข้าราชการสังกัดสำนักงานส่งเสริมการปกครองท้องถิ่นจังหวัดที่ผู้ว่าราชการจังหวัด
แต่งตั้ง กรรมการ

๑.๒.๒ คณะกรรมการพิจารณาอุทธรณ์การประเมินภาษีกรุงเทพมหานคร ประกอบด้วย

- (๑) ปลัดกระทรวงมหาดไทย ประธานกรรมการ
(๒) อธิบดีกรมที่ดิน กรรมการ
(๓) อธิบดีกรมธนารักษ์ กรรมการ
(๔) อธิบดีกรมโยธาธิการและผังเมือง กรรมการ
(๕) อธิบดีกรมส่งเสริมการปกครองท้องถิ่น กรรมการ
(๖) อธิบดีกรมสรรพากร กรรมการ
(๗) ผู้อำนวยการสำนักงานเศรษฐกิจการคลัง กรรมการ
(๘) ปลัดกรุงเทพมหานคร กรรมการ
(๙) ผู้ทรงคุณวุฒิที่ประธานกรรมการและกรรมการโดยตำแหน่งแต่งตั้งจำนวนไม่เกิน สองคน กรรมการ

(๑๐) ข้าราชการสังกัดกรุงเทพมหานครที่ผู้ว่าราชการกรุงเทพมหานครแต่งตั้ง
เลขานุการและผู้ช่วยเลขานุการ

๑.๒.๓ หน้าที่และอำนาจ

(๑) ออกหนังสือเรียกผู้อุทธรณ์หรือบุคคลที่เกี่ยวข้องมาให้ถ้อยคำหรือให้ส่งเอกสารหรือหลักฐานอื่นใดมาแสดงได้

(๒) สั่งไม่รับอุทธรณ์ ยกอุทธรณ์ เพิกถอนหรือแก้ไขการประเมินขององค์กรปกครองส่วนท้องถิ่น หรือให้ผู้อุทธรณ์ได้รับการลดหรือยกเว้นภาษีหรือได้คืนภาษี

๑.๒.๔ วิธีการเลือกผู้แทนของผู้บริหารท้องถิ่นเป็นกรรมการในคณะกรรมการพิจารณาอุทธรณ์การประเมินภาษีประจำจังหวัดตามระเบียบกระทรวงมหาดไทยว่าด้วยการดำเนินการตามพระราชบัญญัติภาษีที่ดินและสิ่งปลูกสร้าง พ.ศ. ๒๕๖๒ พ.ศ. ให้นำหลักเกณฑ์และวิธีการเลือกกรรมการภาษีที่ดินและสิ่งปลูกสร้างมาใช้บังคับโดยอนุโลม

๑.๓ คณะกรรมการวินิจฉัยภาษีที่ดินและสิ่งปลูกสร้าง

๑.๓.๑ องค์ประกอบของคณะกรรมการฯ ประกอบด้วย

- (๑) ปลัดกระทรวงการคลัง ประธานกรรมการ
(๒) ปลัดกระทรวงมหาดไทย กรรมการ
(๓) อธิบดีกรมที่ดิน กรรมการ
(๔) อธิบดีกรมธนารักษ์ กรรมการ
(๕) อธิบดีกรมส่งเสริมการปกครองท้องถิ่น กรรมการ
(๖) อธิบดีกรมสรรพากร กรรมการ
(๗) ผู้อำนวยการสำนักงานเศรษฐกิจการคลัง กรรมการ
(๘) ข้าราชการของสำนักงานเศรษฐกิจการคลังที่ผู้อำนวยการสำนักงานเศรษฐกิจการคลังแต่งตั้ง เลขานุการ
(๙) ข้าราชการของกรมส่งเสริมการปกครองท้องถิ่นที่อธิบดีกรมส่งเสริมการปกครองท้องถิ่นแต่งตั้ง ผู้ช่วยเลขานุการ

๑.๓.๒ หน้าที่และอำนาจของคณะกรรมการฯ

- (๑) วินิจฉัยปัญหาเกี่ยวกับการจัดเก็บภาษี
- (๒) ให้คำปรึกษาหรือคำแนะนำเกี่ยวกับการจัดเก็บภาษีและการปฏิบัติตามพระราชบัญญัติภาษีที่ดินและสิ่งปลูกสร้างฯ กับคณะกรรมการภาษีที่ดินและสิ่งปลูกสร้างประจำจังหวัด กระทรวงการคลัง หรือกรุงเทพมหานคร
- (๓) ปฏิบัติการอื่นใดตามที่กฎหมายให้เป็นหน้าที่และอำนาจของคณะกรรมการภาษีที่ดินและสิ่งปลูกสร้าง

๑.๓.๓ การประชุมคณะกรรมการฯ เป็นไปตามข้อ ๑.๑.๓

๑.๓.๔ ขั้นตอนการหารือคณะกรรมการฯ

(๑) กรณีเทศบาล องค์การบริหารส่วนตำบล เมืองพัทยา หรือองค์กรปกครองส่วนท้องถิ่นอื่นตามที่มีกฎหมายจัดตั้ง มีปัญหาข้อกฎหมายหรือแนวทางปฏิบัติในการจัดเก็บภาษีที่ดินและสิ่งปลูกสร้างให้ดำเนินการดังนี้

(๑.๑) องค์กรปกครองส่วนท้องถิ่นหารือคณะกรรมการภาษีที่ดินและสิ่งปลูกสร้างประจำจังหวัด

(๑.๒) เมื่อคณะกรรมการภาษีที่ดินและสิ่งปลูกสร้างประจำจังหวัดให้คำปรึกษาหรือคำแนะนำเกี่ยวกับการจัดเก็บภาษีแล้ว ให้ส่งคำปรึกษาหรือคำแนะนำดังกล่าวไปยังกระทรวงมหาดไทย (กรมส่งเสริมการปกครองท้องถิ่น) เพื่อพิจารณา โดยให้จัดส่งเอกสาร เช่น หนังสือหรือขององค์กรปกครองส่วนท้องถิ่น ความเห็นของคณะกรรมการภาษีที่ดินและสิ่งปลูกสร้าง ข้อกฎหมายที่เกี่ยวข้อง และเอกสารอื่น (ถ้ามี)

(๑.๓) กรณีที่กระทรวงมหาดไทยเห็นด้วยกับคำปรึกษาหรือคำแนะนำของคณะกรรมการภาษีที่ดินและสิ่งปลูกสร้างประจำจังหวัด ให้กระทรวงมหาดไทยแจ้งให้คณะกรรมการภาษีที่ดินและสิ่งปลูกสร้างประจำจังหวัดทราบภายในสิบห้าวันนับแต่วันที่ได้รับคำปรึกษาหรือคำแนะนำ และส่งให้คณะกรรมการภาษีที่ดินและสิ่งปลูกสร้างประจำจังหวัดอื่นและองค์กรปกครองส่วนท้องถิ่นทุกแห่งทราบและถือปฏิบัติต่อไป

(๑.๔) กรณีที่กระทรวงมหาดไทยไม่เห็นด้วยกับคำปรึกษาหรือคำแนะนำของคณะกรรมการภาษีที่ดินและสิ่งปลูกสร้างประจำจังหวัด ให้กระทรวงมหาดไทยส่งเรื่องพร้อมกับความเห็นไปยังคณะกรรมการวินิจฉัยภาษีที่ดินและสิ่งปลูกสร้างภายในสิบห้าวันนับแต่วันที่ได้รับคำปรึกษาหรือคำแนะนำดังกล่าว

**เปรียบเทียบองค์ประกอบ อำนาจหน้าที่ และกระบวนการพิจารณาของ
คณะกรรมการตามพระราชบัญญัติภาษีที่ดินและสิ่งปลูกสร้าง พ.ศ. ๒๕๖๒**

ประเภท	คณะกรรมการภาษีที่ดินและสิ่งปลูกสร้าง	ภาคเอกชน	ภาคการพิจารณาของสภาการประเมินค่า
องค์ประกอบ	ปลัดกระทรวงการคลัง เป็นประธาน ปลัดกระทรวงมหาดไทย, อธิบดีกรมที่ดิน, อธิบดีกรมส่งเสริมการปกครองท้องถิ่น, อธิบดีกรมธนารักษ์, อธิบดีกรมสรรพากร, ผู้อำนวยการสำนักงานเศรษฐกิจการคลัง เป็นกรรมการ ข้าราชการสำนักงานเศรษฐกิจการคลัง เป็นเลขานุการ/ข้าราชการกรมส่งเสริมการปกครองท้องถิ่น เป็นผู้ช่วยเลขานุการ	ผู้ว่าราชการจังหวัด เป็นประธาน, ปลัดจังหวัด, เจ้าพนักงานที่ดินจังหวัด, โยธาธิการและผังเมืองจังหวัด, ธนารักษ์พื้นที่, สรรพากรพื้นที่, นายกองค์การบริหารส่วนจังหวัด, นายกเทศมนตรี ๕ คน, นายกองค์การบริหารส่วนตำบล ๕ คน, ผู้บริหารท้องถิ่นอื่น ๑ คน เป็นกรรมการ, ท้องถิ่นจังหวัด เป็นกรรมการและเลขานุการ	๑) จังหวัด : ผู้ว่าราชการจังหวัด เป็นประธาน, เจ้าพนักงานที่ดินจังหวัด, โยธาธิการและผังเมืองจังหวัด, ธนารักษ์พื้นที่, สรรพากรพื้นที่, ผู้แทนผู้บริหารองค์กรปกครองส่วนท้องถิ่น ๒ คน, ผู้ทรงคุณวุฒิ ๒ คน เป็นกรรมการ, ข้าราชการสำนักงานส่งเสริมการปกครองท้องถิ่นจังหวัด เป็นเลขานุการ/ผู้ช่วยเลขานุการ ๒) กรุงเทพมหานคร : ปลัดกระทรวงมหาดไทย เป็นประธาน, อธิบดีกรมที่ดิน, อธิบดีกรมโยธาธิการและผังเมือง, อธิบดีกรมส่งเสริมการปกครองท้องถิ่น, อธิบดีกรมสรรพากร, อธิบดีกรมธนารักษ์, ผู้อำนวยการสำนักงานเศรษฐกิจการคลัง, ปลัดกรุงเทพมหานคร, ผู้ทรงคุณวุฒิ ๒ คน เป็นกรรมการ, ข้าราชการกรุงเทพมหานคร เป็นเลขานุการ/ผู้ช่วยเลขานุการ
อำนาจหน้าที่	วินิจฉัยปัญหาการเก็บภาษี, ให้คำปรึกษาแนะนำจัดเก็บภาษี และปฏิบัติการอื่นตามกฎหมาย	พิจารณาเห็นชอบอัตราภาษีตามร่างข้อบัญญัติท้องถิ่น, เห็นชอบการลด/ยกเว้นภาษี/ให้คำปรึกษาแนะนำการเก็บภาษีและปฏิบัติการอื่นตามกฎหมาย	พิจารณาวินิจฉัยอุทธรณ์การประเมินภาษี
กระบวนการพิจารณา	๑. คำวินิจฉัยให้เป็นที่สุด ๒. ให้แจ้งคำวินิจฉัยไปยังผู้ร้องขอและแจ้งกระทรวงมหาดไทยเพื่อแจ้งหน่วยงานทราบ/ถือปฏิบัติ	๑. แจ้งกระทรวงมหาดไทย เพื่อให้คำปรึกษา หากกระทรวงมหาดไทยเห็นชอบให้กระทรวงมหาดไทยแจ้งองค์กรปกครองส่วนท้องถิ่นถือปฏิบัติ แต่หากกระทรวงมหาดไทยไม่เห็นชอบให้เสนอคณะกรรมการวินิจฉัยภาษีที่ดินและสิ่งปลูกสร้างพิจารณาภายใน ๑๕ วัน ๒. รวบรวมข้อมูลภาษีส่งกระทรวงมหาดไทยทุกปี	พิจารณาอุทธรณ์ภายใน ๖๐ วัน นับแต่ได้รับแจ้งคำอุทธรณ์ ขยายเวลาพิจารณาได้ไม่เกิน ๓๐ วัน

๒. หน่วยงานสนับสนุนองค์กรปกครองส่วนท้องถิ่นในการดำเนินการตามกฎหมาย

๒.๑ กรมที่ดิน มีหน้าที่ดังนี้

๒.๑.๑ จัดส่งข้อมูลรูปแปลงที่ดินและข้อมูลเอกสารสิทธิ ซึ่งประกอบด้วย ข้อมูลทะเบียนที่ดิน และข้อมูลห้องชุดให้แก่องค์กรปกครองส่วนท้องถิ่น เพื่อใช้ในการเตรียมการจัดเก็บภาษีที่ดินและสิ่งปลูกสร้างภายในหกสิบวันนับแต่วันที่พระราชบัญญัติมีผลใช้บังคับ ทั้งนี้ ผู้บริหารท้องถิ่นต้องทำหนังสือมอบหมายพนักงานส่วนท้องถิ่นเป็นผู้รับมอบและดูแลรักษาข้อมูลที่ดินดังกล่าวเป็นลายลักษณ์อักษร จำนวน ๑ คน ต่อ ๑ องค์กรปกครองส่วนท้องถิ่น เพื่อป้องกันมิให้มีการเปิดเผยหรือเผยแพร่ข้อมูลหรือทำให้ข้อมูลดังกล่าวรั่วไหล

๒.๑.๒ สำนักงานที่ดินหรือสำนักงานที่ดินสาขาที่มีหน้าที่แจ้งการโอนหรือการจดทะเบียนการเช่ากรณีที่มีการโอนกรรมสิทธิ์หรือสิทธิครอบครองหรือการจดทะเบียนการเช่าในที่ดินหรือสิ่งปลูกสร้างใดต่อองค์กรปกครองส่วนท้องถิ่นที่ที่ดินหรือสิ่งปลูกสร้างตั้งอยู่เป็นรายเดือน ภายในวันที่ ๑๕ ของเดือนถัดไป โดยมีรายการตามที่กระทรวงมหาดไทยประกาศกำหนด

๒.๑.๓ สำนักงานที่ดินหรือสำนักงานที่ดินสาขาที่มีหน้าที่รับแจ้งรายการภาษีค้างชำระจากองค์กรปกครองส่วนท้องถิ่น เพื่อใช้เป็นข้อมูลในการจดทะเบียนสิทธิและนิติกรรมโอนกรรมสิทธิ์หรือสิทธิครอบครองภายในเดือนมิถุนายนของปี หรือภายในระยะเวลาที่องค์กรปกครองส่วนท้องถิ่นและสำนักงานที่ดินหรือสำนักงานที่ดินสาขาจะตกลงกำหนดเวลาเป็นอย่างอื่น ทั้งนี้ กรณีมีภาษีค้างชำระ กฎหมายห้ามสำนักงานที่ดินหรือสำนักงานที่ดินสาขารับจดทะเบียนสิทธิและนิติกรรมโอนกรรมสิทธิ์หรือสิทธิครอบครองในที่ดินหรือสิ่งปลูกสร้าง

๒.๒ กระทรวงการคลัง มีหน้าที่ดังนี้

๒.๒.๑ สำนักงานเศรษฐกิจการคลัง ปฏิบัติหน้าที่ฝ่ายเลขานุการคณะกรรมการวินิจฉัยภาษีที่ดินและสิ่งปลูกสร้าง และศึกษา รวบรวม วิเคราะห์ข้อมูลเกี่ยวกับการจัดเก็บภาษีที่ดินและสิ่งปลูกสร้างเพื่อประกอบการพิจารณากำหนดอัตราภาษีที่เหมาะสม

๒.๒.๒ กรมธนารักษ์หรือสำนักงานธนารักษ์พื้นที่ มีหน้าที่ส่งบัญชีกำหนดราคาประเมินทุนทรัพย์ที่ดิน สิ่งปลูกสร้าง หรือสิ่งปลูกสร้างที่เป็นห้องชุดให้แก่องค์กรปกครองส่วนท้องถิ่นซึ่งที่ดิน สิ่งปลูกสร้าง หรือสิ่งปลูกสร้างที่เป็นห้องชุดนั้นตั้งอยู่ในเขตองค์กรปกครองส่วนท้องถิ่นภายใน ๓๐ วันนับแต่วันที่คณะกรรมการประจำจังหวัดประกาศใช้ราคาประเมินทุนทรัพย์ และให้ความร่วมมือในการแจ้งข้อมูลเกี่ยวกับที่ดินและการครอบครองที่ดินอันเป็นสารสนเทศของแผ่นดินแก่องค์กรปกครองส่วนท้องถิ่น

๒.๓ กระทรวงมหาดไทย (กรมส่งเสริมการปกครองท้องถิ่น) มีหน้าที่ดังนี้

๒.๓.๑ ให้คำปรึกษาหรือคำแนะนำเกี่ยวกับการจัดเก็บภาษีที่ดินและสิ่งปลูกสร้างแก่คณะกรรมการภาษีที่ดินและสิ่งปลูกสร้างประจำจังหวัด

๒.๓.๒ ประมวลผลข้อมูลเกี่ยวกับการจัดเก็บภาษี จำนวนภาษีที่จัดเก็บได้ มูลค่าที่ดินและสิ่งปลูกสร้างที่ใช้เป็นฐานในการคำนวณภาษีซึ่งได้รับแจ้งจากคณะกรรมการภาษีที่ดินและสิ่งปลูกสร้างประจำจังหวัด ก่อนจัดส่งให้กระทรวงการคลังและคณะกรรมการการกระจายอำนาจให้แก่องค์กรปกครองส่วนท้องถิ่น

๒.๓.๓ ปฏิบัติหน้าที่ฝ่ายเลขานุการคณะกรรมการวินิจฉัยภาษีที่ดินและสิ่งปลูกสร้าง, คณะกรรมการภาษีที่ดินและสิ่งปลูกสร้างประจำจังหวัด, คณะกรรมการพิจารณาอุทธรณ์การประเมินภาษีที่ดินและสิ่งปลูกสร้างประจำจังหวัด

๒.๔ หน่วยงานอื่นๆ เช่น

๒.๔.๑ กระทรวงเกษตรและสหกรณ์มีหน้าที่ให้ความเห็นเพื่อใช้ประกอบการพิจารณาจัดทำประกาศกำหนดหลักเกณฑ์ที่ดินหรือสิ่งปลูกสร้างที่ใช้ประโยชน์ในการประกอบเกษตรกรรม

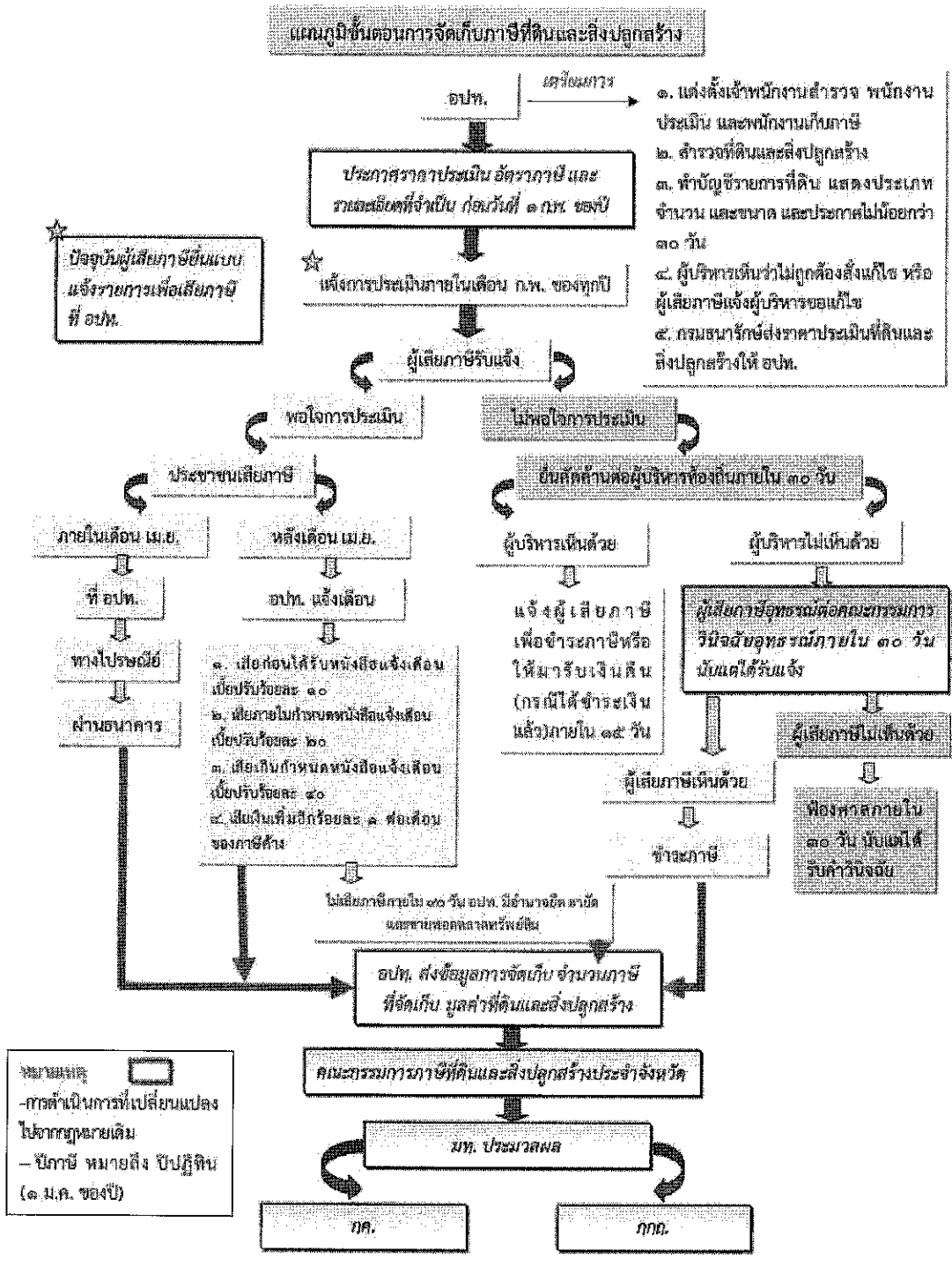
๒.๔.๒ หน่วยงานซึ่งมีหน้าที่ดูแลรักษาที่ดินอันเป็นสาธารณสมบัติของแผ่นดิน เช่น สำนักงานปฏิรูปที่ดินเพื่อเกษตรกรรม, กรมพัฒนาสังคมและสวัสดิการ, กรมส่งเสริมสหกรณ์, กรมป่าไม้ และกรมอุทยานแห่งชาติ สัตว์ป่าและพันธุ์พืช ให้ความร่วมมือในการแจ้งข้อมูลเกี่ยวกับที่ดินและการครอบครองที่ดินอันเป็นสาธารณสมบัติของแผ่นดินแก่องค์กรปกครองส่วนท้องถิ่น เพื่อประโยชน์ในการจัดเก็บภาษีตามกฎหมายและร่วมมือป้องกันและปราบปรามการบุกรุกเข้าครอบครองหรือทำประโยชน์ในที่ดินอันเป็นสาธารณสมบัติของแผ่นดิน

๒.๔.๓ กรมบังคับคดี (เจ้าพนักงานบังคับคดี) มีหน้าที่แจ้งองค์กรปกครองส่วนท้องถิ่นให้แจ้งรายการภาษีค้างชำระสำหรับที่ดินหรือสิ่งปลูกสร้างที่มีการขายทอดตลาดตามคำพิพากษาต่อเจ้าพนักงานบังคับคดี ภายใน ๓๐ วัน นับแต่วันที่ได้รับแจ้งจากเจ้าพนักงานบังคับคดี และเมื่อทำการขายทอดตลาดแล้ว ให้เจ้าพนักงานบังคับคดีกันเงินที่ได้รับจากการขายทอดตลาดไว้เท่ากับค่าภาษีค้างชำระ และนำส่งเงินดังกล่าวให้องค์กรปกครองส่วนท้องถิ่นเพื่อชำระหนี้ค่าภาษีที่ค้างชำระดังกล่าว

๒.๔.๔ ส่วนราชการหรือหน่วยงานของรัฐ กรณีองค์กรปกครองส่วนท้องถิ่นมอบหมายให้เป็นผู้รับชำระภาษีแทน

บทที่ ๓

ขั้นตอนการจัดเก็บภาษีที่ดินและสิ่งปลูกสร้าง



หมายเหตุ

- การดำเนินการที่เปลี่ยนแปลงไปจากกฎหมายเดิม
- ปีภาษี หมายถึง ปีปฏิทิน (๑ ม.ค. ของปี)

ส่วนที่ ๑

การแต่งตั้งพนักงานสำรวจ พนักงานประเมิน และพนักงานเก็บภาษี

ก่อนเริ่มการจัดเก็บภาษีให้ผู้บริหารท้องถิ่นแต่งตั้งพนักงานสำรวจ พนักงานประเมิน และพนักงานเก็บภาษี เพื่อให้มีหน้าที่และอำนาจในการปฏิบัติหน้าที่ตามที่กฎหมายกำหนด โดยให้ดำเนินการ ดังนี้

๑. ระบุชื่อ และตำแหน่งของผู้ได้รับแต่งตั้ง เนื่องจากพนักงานสำรวจ พนักงานประเมิน และพนักงานเก็บภาษี มีหน้าที่ตามกฎหมายหลายประการ จึงต้องระบุชื่อ และตำแหน่งของผู้เป็นพนักงานนั้นๆ อย่างถูกต้อง เพื่อให้มีให้เป็นข้อบกพร่องเมื่อต้องมีการดำเนินคดีตามกฎหมาย และควรตรวจสอบให้เป็นปัจจุบัน

๒. พระราชบัญญัติภาษีที่ดินและสิ่งปลูกสร้าง พ.ศ. ๒๕๖๒ กำหนดให้ผู้บริหารท้องถิ่นมีอำนาจแต่งตั้งพนักงานสำรวจ พนักงานประเมิน และพนักงานเก็บภาษี แต่ไม่ได้กำหนดให้แต่งตั้งจากตำแหน่งใด ดังนั้น เพื่อให้เกิดความเหมาะสม ควรแต่งตั้งปลัดเทศบาล ปลัดองค์การบริหารส่วนตำบล ปลัดกรุงเทพมหานครหรือผู้อำนวยการเขต และปลัดเมืองพัทยาหรือหัวหน้าสำนักปลัดเมืองพัทยา แล้วแต่กรณี เป็นพนักงานประเมิน แต่งตั้งผู้อำนวยการกองคลังหรือหัวหน้ากองคลังหรือหัวหน้าฝ่ายคลัง แล้วแต่กรณี เป็นพนักงานเก็บภาษี และแต่งตั้งผู้อำนวยการกองช่างหรือหัวหน้าส่วนโยธาและเจ้าหน้าที่จัดเก็บ เป็นพนักงานสำรวจ

๓. กรณีพนักงานสำรวจ พนักงานประเมิน และพนักงานเก็บภาษีที่ได้รับการแต่งตั้งนั้นไม่อยู่หรือไม่อาจปฏิบัติหน้าที่ได้เป็นการชั่วคราว ให้แต่งตั้งพนักงานเทศบาล องค์การบริหารส่วนตำบล กรุงเทพมหานคร และเมืองพัทยา ในตำแหน่งรองลงมา เป็นพนักงานสำรวจ พนักงานประเมิน และพนักงานเก็บภาษี ปฏิบัติหน้าที่แทนเป็นการชั่วคราว

หน้าที่และอำนาจของพนักงานสำรวจ พนักงานประเมิน และพนักงานเก็บภาษี

๑. พนักงานสำรวจมีหน้าที่และอำนาจ ดังนี้

๑.๑ สำรวจที่ดินและสิ่งปลูกสร้างภายในเขตองค์การปกครองส่วนท้องถิ่นในส่วนที่เกี่ยวข้องกับประเภท จำนวน ขนาดของที่ดินและสิ่งปลูกสร้าง การใช้ประโยชน์ในที่ดินและสิ่งปลูกสร้าง และรายละเอียดอื่นที่จำเป็น

๑.๒ มีอำนาจเข้าไปในที่ดินหรือสิ่งปลูกสร้างหรือสถานที่อื่นที่เกี่ยวข้องในระหว่างเวลาพระอาทิตย์ขึ้นถึงพระอาทิตย์ตกหรือในเวลาทำการก็ได้

๑.๓ มีอำนาจเรียกเอกสารหรือหลักฐานอื่นใดที่เกี่ยวข้องกับที่ดินหรือสิ่งปลูกสร้างจากผู้เสียภาษี

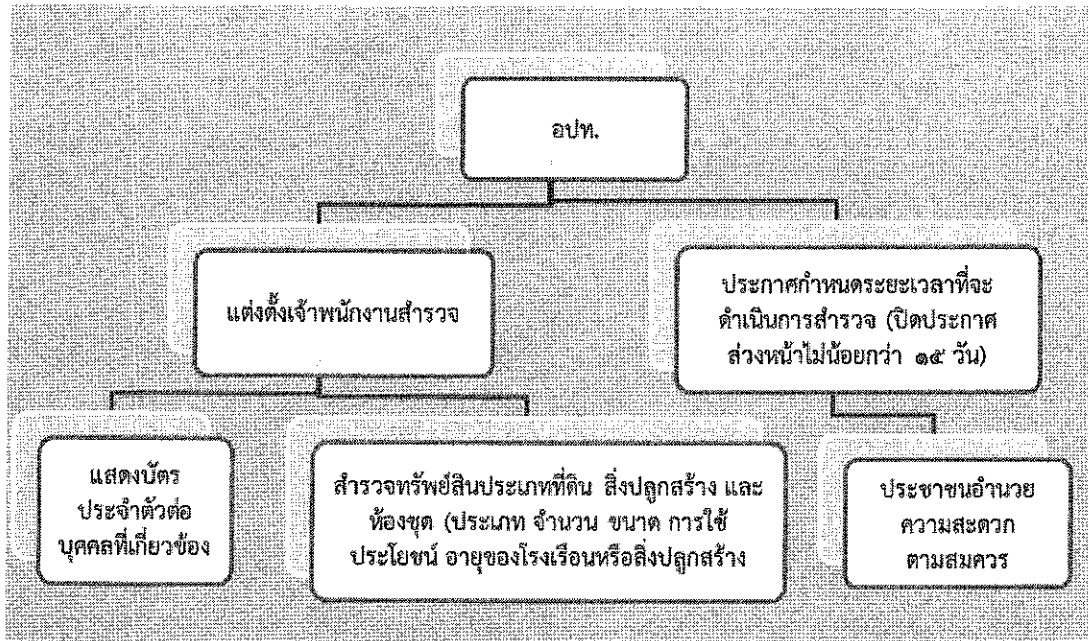
๒. พนักงานประเมินมีหน้าที่และอำนาจ ดังนี้

๒.๑ มีหน้าที่ประเมินภาษี

๒.๒ มีอำนาจเรียกผู้เสียภาษีหรือบุคคลที่เกี่ยวข้องมาให้ถ้อยคำ หรือส่งเอกสารหรือหลักฐานอื่นใดมาตรวจสอบภายในระยะเวลาที่กำหนด

๓. พนักงานเก็บภาษีมมีหน้าที่ รับชำระภาษีและเร่งรัดการชำระภาษี

ส่วนที่ ๒ ขั้นตอนการสำรวจที่ดินและสิ่งปลูกสร้าง



การสำรวจที่ดินหรือสิ่งปลูกสร้างเพื่อเสียภาษีที่ดินและสิ่งปลูกสร้างนั้น มีความมุ่งหมายเพื่อให้ทราบว่ามีที่ดินรายใด แปลงใดอยู่ในข่ายต้องเสียภาษีที่ดินและสิ่งปลูกสร้าง รวมทั้งสำรวจรายการอื่นๆ ที่เกี่ยวข้องกับการจัดเก็บภาษีที่ดินและสิ่งปลูกสร้างสำหรับที่ดินแปลงนั้น เช่น สำรวจขนาดของที่ดินและสิ่งปลูกสร้าง ลักษณะของโรงเรือนหรือสิ่งปลูกสร้าง การใช้ประโยชน์ และอายุของโรงเรือนหรือสิ่งปลูกสร้าง เป็นต้น เพื่อพนักงานเจ้าหน้าที่จะได้ทำการคำนวณที่ดินและสิ่งปลูกสร้างเพื่อเสียภาษีต่อไป โดยมีขั้นตอนการดำเนินการ ดังนี้

๑. ให้องค์กรปกครองส่วนท้องถิ่นนำข้อมูลรูปแปลงที่ดินไปจัดทำหรือปรับปรุงแผนที่แม่บทในโปรแกรมประยุกต์ระบบสารสนเทศภูมิศาสตร์ (LTAX GIS) หรือโปรแกรมระบบสารสนเทศภูมิศาสตร์ (GIS) และนำข้อมูลเอกสารสิทธิที่ดินไปคัดลอกลงในแบบสำรวจเกี่ยวกับข้อมูลที่ดิน เพื่อนำไปใช้ประกอบการสำรวจข้อมูลที่ดิน สิ่งปลูกสร้าง และห้องชุด

๒. ให้องค์กรปกครองส่วนท้องถิ่นศึกษารายละเอียดของข้อมูลรูปแปลงที่ดินและข้อมูลเอกสารสิทธิเพื่อใช้เป็นข้อมูลตั้งต้นในการสำรวจที่ดินและสิ่งปลูกสร้างในแต่ละแปลง และวางแผนในการสำรวจว่าจะเข้าสำรวจพื้นที่ใด รวมถึงศึกษาบัญชีราคาประเมินทุนทรัพย์ของที่ดิน สิ่งปลูกสร้าง และห้องชุด รวมถึงบัญชีเทียบเคียง เพื่อศึกษาประเภทของสิ่งปลูกสร้างก่อนที่จะดำเนินการสำรวจ

๓. ก่อนดำเนินการสำรวจที่ดินและสิ่งปลูกสร้าง ให้ผู้บริหารท้องถิ่นประกาศกำหนดระยะเวลาสถานที่ที่จะเข้าสำรวจ และผู้ที่ได้รับแต่งตั้งเป็นพนักงานสำรวจ ที่จะเข้าไปทำการสำรวจที่ดินและสิ่งปลูกสร้าง โดยประกาศล่วงหน้าไม่น้อยกว่า ๑๕ วัน ณ ที่ทำการขององค์กรปกครองส่วนท้องถิ่นหรือสถานที่อื่นตามที่เห็นสมควรภายในเขตขององค์กรปกครองส่วนท้องถิ่นนั้น หรืออาจประกาศผ่านทางสื่ออิเล็กทรอนิกส์ตามที่องค์กรปกครองส่วนท้องถิ่นกำหนด เช่น เว็บไซต์ขององค์กรปกครองส่วนท้องถิ่น เป็นต้น

๔. ในขณะที่เข้าไปสำรวจ พนักงานสำรวจจะต้องแสดงบัตรประจำตัวต่อบุคคลที่เกี่ยวข้องทุกครั้งเมื่อเข้าปฏิบัติหน้าที่

ตัวอย่างแบบบัตรประจำตัวพนักงานสำรวจ

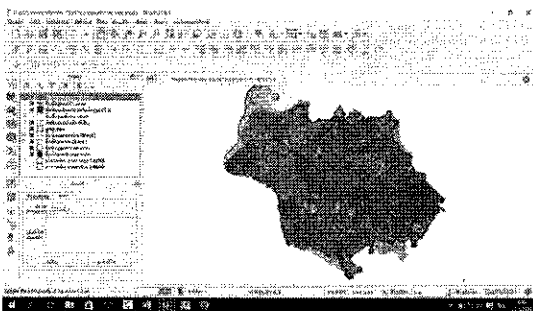
ด้านหน้า

ด้านหลัง

๕. พนักงานสำรวจมีอำนาจเข้าไปในที่ดินหรือสิ่งปลูกสร้างหรือสถานที่อื่นที่เกี่ยวข้องในระหว่างเวลาพระอาทิตย์ขึ้นถึงพระอาทิตย์ตกหรือในเวลาทำการได้

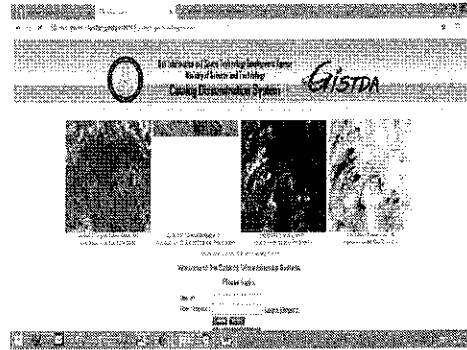
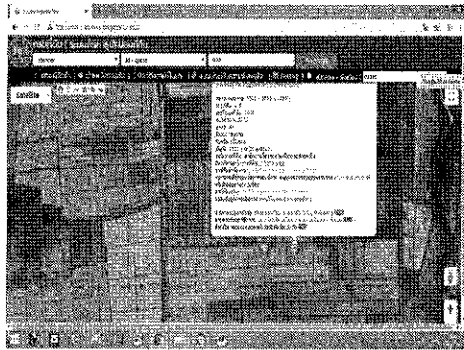
๖. เครื่องมือที่ใช้ในการสำรวจ มีดังนี้

๖.๑ แผนที่แม่บทหรือรูปแปลงที่ดินที่ได้จากกรมที่ดิน



๖.๒ กรณีไม่มีรูปแปลงที่ดินให้ใช้ภาพถ่ายดาวเทียมประกอบการสำรวจ โดยสามารถค้นหาได้จากเว็บไซต์ของกรมที่ดิน (<http://dolwms.dol.go.th/tvwebp/>) หรือของสำนักงานเทคโนโลยีอวกาศและภูมิสารสนเทศ องค์การมหาชน (GISTDA) หรือแหล่งข้อมูลอื่น ๆ เพื่อใช้ดูที่ตั้งของที่ดินและสิ่งปลูกสร้าง

“กรณีที่ดินที่ไม่มีเอกสารสิทธิ์จะต้องมีการจัดเก็บข้อมูลรายละเอียดที่จำเป็นในการใช้กำหนดราคาประเมินทุนทรัพย์ให้ครบถ้วน เช่น ขนาดเนื้อที่ รูปแปลง พิกัดที่ตั้ง ฯลฯ เป็นต้น



๗. วิธีการสำรวจ อาจดำเนินการโดยการสัมภาษณ์ สังเกต และการวัดขนาดพื้นที่ ในรายละเอียดที่เกี่ยวกับที่ดินและสิ่งปลูกสร้าง ดังนี้

๗.๑ กรณีที่ดินที่ไม่มีสิ่งปลูกสร้าง ให้สำรวจข้อมูลตามรายละเอียด ดังนี้

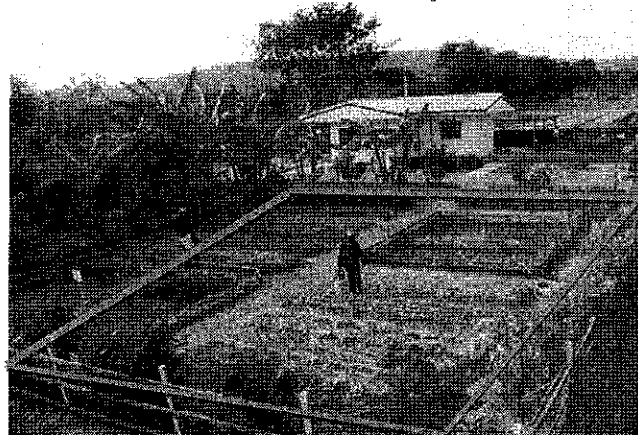
๗.๑.๑ ชื่อและที่อยู่ของเจ้าของที่ดิน หรือผู้ครอบครองหรือทำประโยชน์ในที่ดินของรัฐ ว่าถูกต้องตรงกับข้อมูลที่ได้รับจากกรมที่ดินหรือไม่ ซึ่งอาจสอบถามจากเจ้าของที่ดิน หรือที่ดินข้างเคียง

๗.๑.๒ เลขที่บัตรประจำตัวประชาชนของบุคคลหรือนิติบุคคล

๗.๑.๓ กรณีที่ดินที่มีเอกสารสิทธิ์ เช่น เอกสารสิทธิ์ที่เป็นโฉนด (โฉนดที่ดิน โฉนดแผนที่ โฉนด ตราจอง หรือตราจองที่ตราว่าได้ทำประโยชน์แล้ว) เอกสารสิทธิ์ที่เป็น น.ส. ๓ ก เอกสารสิทธิ์ที่เป็น สปก. หรือที่มีรูปแปลงที่ดินในระวางที่ดินไม่ต้องวัดขอบเขตของแปลงที่ดิน สามารถใช้ข้อมูลจำนวนเนื้อที่ดินที่ปรากฏในเอกสารสิทธิ์ได้ แต่ถ้าเป็นที่ดินที่ไม่มีเอกสารสิทธิ์ เช่น สทก. , กสน.๕ , นค.๓ เป็นต้น ให้วัดขอบเขตของแปลงที่ดินโดยประมาณ โดยผู้ครอบครองหรือทำประโยชน์ในที่ดินและเจ้าของหรือผู้ครอบครองที่ดินข้างเคียงร่วมกันชี้แนวเขต

๗.๑.๔ สำรวจการใช้ประโยชน์ในที่ดิน เช่น ใช้ประโยชน์ทางการเกษตร อยู่อาศัย อื่นๆ หรือทิ้งไว้ว่างเปล่าหรือไม่ได้ทำประโยชน์ตามควรแก่สภาพ

๗.๑.๕ หากมีการใช้ประโยชน์ในที่ดินหลายประเภท ให้วัดขนาดของที่ดินตามการใช้ประโยชน์ เช่น ที่ดินนั้นใช้ทำการเกษตร และใช้เป็นที่อยู่อาศัย



← ที่ดินที่ใช้เพื่อ
อยู่อาศัย (ตร.ว.)

← ที่ดินที่ใช้เพื่อ
การเกษตร (ตร.ว.)

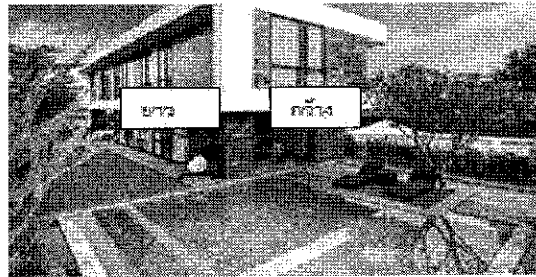
ภาพถ่ายที่ดินและสิ่งปลูกสร้าง

๗.๒ กรณีที่ดินมีสิ่งปลูกสร้าง ให้สำรวจรายละเอียด ดังนี้

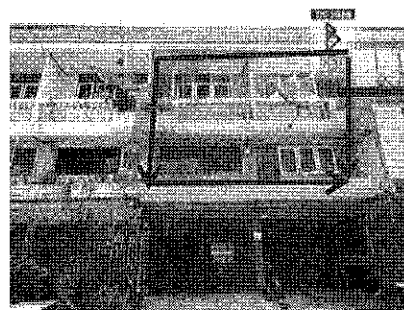
๗.๒.๑ ชื่อและที่อยู่ของเจ้าของที่ดินและสิ่งปลูกสร้าง หรือผู้ที่ครอบครองหรือทำประโยชน์ในที่ดินหรือสิ่งปลูกสร้างของรัฐ (เจ้าของสิ่งปลูกสร้าง หมายถึงผู้มีกรรมสิทธิ์ในสิ่งปลูกสร้าง ซึ่งเป็นผู้ปลูกสร้างสิ่งปลูกสร้างนั้นในที่ดินของตนเอง หรือได้รับสิทธิปลูกสร้างสิ่งปลูกสร้างในที่ดินของบุคคลอื่น หรือเช่าที่ดินเพื่อปลูกสิ่งปลูกสร้าง ซึ่งอาจไม่ได้เป็นเจ้าบ้านตามกฎหมายว่าด้วยทะเบียนราษฎรก็ได้)

๗.๒.๒ เลขบัตรประจำตัวประชาชนของบุคคลหรือนิติบุคคล

๗.๒.๓ กรณีเจ้าของทรัพย์สินใช้ประโยชน์ในที่ดินหรือสิ่งปลูกสร้างประเภทเดียว เช่น ใช้เพื่อการเกษตร หรือใช้เพื่ออยู่อาศัย หรือใช้เพื่อประกอบกิจการอื่น ให้ใช้ขนาดพื้นที่ของแปลงที่ดินตามเอกสารสิทธิ์ของที่ดิน ในกรณีไม่มีเอกสารสิทธิ์ ให้วัดขนาดพื้นที่ของแปลงที่ดินเป็นตารางวา และวัดขนาดของสิ่งปลูกสร้างทุกชั้นเป็นตารางเมตร



๗.๒.๔ กรณีเจ้าของทรัพย์สินใช้ประโยชน์ในที่ดินและสิ่งปลูกสร้างหลายประเภท ให้วัดขนาดพื้นที่ของแปลงที่ดินและขนาดพื้นที่ของสิ่งปลูกสร้างตามการใช้ประโยชน์ในแต่ละประเภท เช่น อาคารพาณิชย์ ๓ ชั้น ชั้น ๑ ใช้ประกอบกิจการ ชั้น ๒ และชั้น ๓ ใช้เพื่ออยู่อาศัย ให้วัดพื้นที่ชั้นล่างที่ใช้ประกอบกิจการว่ามีขนาดพื้นที่เท่าใด และวัดพื้นที่อยู่อาศัย ชั้น ๒ และ ๓ ว่ามีขนาดพื้นที่เท่าใด



๗.๒.๕ ประเภทสิ่งปลูกสร้าง ให้สำรวจสิ่งปลูกสร้างตามข้อเท็จจริงเพื่อปรับเข้ากับประเภทสิ่งปลูกสร้างตามบัญชีกำหนดราคาประเมินทุนทรัพย์สิ่งปลูกสร้างของกรมธนารักษ์ เช่น ประเภทบ้านเดี่ยว บ้านแถว (ทาวน์เฮ้าส์) ห้องแถว ตึกแถว คลังสินค้า เป็นต้น

คำนิยามประกอบบัญชีกำหนดราคาประเมินทุนทรัพย์โรงเรียนสิ่งปลูกสร้าง
รอบปีบัญชี พ.ศ. ๒๕๕๙ - ๒๕๖๒ ของกรมธนารักษ์

รหัส	ประเภทโรงเรียน สิ่งปลูกสร้าง	สิ่งปลูกสร้างอื่นๆ ที่สามารถเทียบเคียงได้
๑๐๐	บ้านเดี่ยว	สิ่งปลูกสร้างหรืออาคารที่ก่อสร้างเพื่อการอยู่อาศัยเป็นหลังเดียวโดยไม่มีโครงสร้างหลักติดต่อกับอาคารอื่น และให้หมายความรวมถึงบ้านพักอาศัยไม้ชั้นเดียว บ้านพักอาศัยไม้สองชั้น บ้านพักอาศัยไม้ชั้นเดียวใต้ถุนสูง บ้านทรงไทยไม้ชั้นเดียวใต้ถุนสูง บ้านพักอาศัยครึ่งตึกครึ่งไม้สองชั้น บ้านทรงไทยครึ่งตึกครึ่งไม้สองชั้น บ้านพักอาศัยตึกชั้นเดียว บ้านพักอาศัยตึกสองชั้น บ้านพักอาศัยตึกสามชั้น บ้านพักอาศัยแฝดตึกชั้นเดียว บ้านพักอาศัยแฝดตึกสองชั้น และบ้านพักอาศัยแฝดตึกสามชั้น
๒๐๐	บ้านแถว (ทาวน์เฮ้าส์)	สิ่งปลูกสร้างหรืออาคารที่ก่อสร้างเพื่อใช้เป็นที่อยู่อาศัยต่อเนื่องกันเป็นแถวยาวตั้งแต่สองคูหาขึ้นไป ซึ่งมีที่ว่างด้านหน้าและด้านหลังระหว่างรั้วหรือแนวเขตที่ดินกับตัวอาคารแต่ละคูหา
๓๐๐	ห้องแถว	สิ่งปลูกสร้างหรืออาคารที่ก่อสร้างต่อเนื่องกันเป็นแถวยาวตั้งแต่สองคูหาขึ้นไป มีผนังแบ่งอาคารเป็นคูหาและประกอบด้วยวัสดุไม่ทนไฟเป็นส่วนใหญ่ และให้ให้หมายความรวมถึง ห้องแถวครึ่งตึกครึ่งไม้สองชั้น
๔๐๐	ตึกแถว	สิ่งปลูกสร้างหรืออาคารที่ก่อสร้างต่อเนื่องกันเป็นแถวยาวตั้งแต่สองคูหาขึ้นไป มีผนังแบ่งอาคารเป็นคูหาและประกอบด้วยวัสดุทนไฟเป็นส่วนใหญ่
๕๐๑	คลังสินค้า พื้นที่ไม่เกิน ๓๐๐ ตารางเมตร	สิ่งปลูกสร้างหรืออาคารที่ใช้เป็นที่สำหรับเก็บสินค้าหรือสิ่งของเพื่อประโยชน์ทางการค้าหรืออุตสาหกรรม
๕๐๒	คลังสินค้า พื้นที่เกินกว่า ๓๐๐ ตารางเมตรขึ้นไป	
๕๐๔	โรงจอดรถ	สิ่งปลูกสร้างที่ใช้สำหรับจอดรถยนต์ รถจักรยานยนต์ รถจักรยาน
๕๐๕	สถานศึกษา	สิ่งปลูกสร้างหรืออาคารที่ใช้เป็นสถานที่พัฒนาเด็กปฐมวัย โรงเรียน ศูนย์การเรียน วิทยาลัย สถาบัน มหาวิทยาลัย หน่วยงานการศึกษาของรัฐ หรือของเอกชนที่มีอำนาจหน้าที่ หรือมีวัตถุประสงค์ในการจัดการศึกษา

รหัส	ประเภทโรงเรียน สิ่งปลูกสร้าง	สิ่งปลูกสร้างอื่นๆ ที่สามารถเทียบเคียงได้
๕๐๖/๑	โรงแรม ความสูงไม่เกิน ๕ ชั้น	สิ่งปลูกสร้างหรืออาคารที่ใช้เป็นสถานที่พักที่จัดตั้งขึ้นโดยมีวัตถุประสงค์ในทางธุรกิจเพื่อให้บริการที่พักชั่วคราวให้บริการผู้เดินทางในด้านของที่พักอาศัย อาหาร และบริการอื่นๆ ที่เกี่ยวข้องกับการพักอาศัยและเดินทาง โดยมีค่าตอบแทน ทั้งนี้ ไม่รวมถึง (๑) สถานที่พักที่จัดตั้งขึ้นเพื่อให้บริการที่พักชั่วคราว ซึ่งดำเนินการโดยส่วนราชการ รัฐวิสาหกิจ องค์กรมหาชน หรือหน่วยงานอื่นของรัฐ หรือเพื่อการกุศล หรือการศึกษา ทั้งนี้ โดยมีใช่เป็นการหาผลกำไรหรือนำรายได้มาแบ่งปันกัน (๒) สถานที่พักที่จัดตั้งขึ้นโดยมีวัตถุประสงค์เพื่อให้บริการที่พักอยู่อาศัย โดยคิดค่าบริการเป็นรายเดือนขึ้นไปเท่านั้น
๕๐๖/๒	โรงแรม ความสูงเกินกว่า ๕ ชั้นขึ้นไป	
๕๐๗	โรงมหรสพ	สิ่งปลูกสร้างหรืออาคารที่ใช้เป็นสถานที่สำหรับฉายภาพยนตร์ แสดงละคร แสดงดนตรี หรือแสดงมหรสพอื่นใด ไม่รวมถึงโรงมหรสพที่ตั้งอยู่ในห้างสรรพสินค้า และโรงมหรสพที่ตั้งอยู่ในอาคารพาณิชย์กรรมประเภทค้าปลีกค้าส่ง
๕๐๘	สถานพยาบาล	สิ่งปลูกสร้างหรืออาคารที่จัดไว้เพื่อการประกอบโรคศิลปะตามกฎหมายว่าด้วยการประกอบโรคศิลปะ การประกอบวิชาชีพเวชกรรมตามกฎหมายว่าด้วยวิชาชีพเวชกรรม การประกอบวิชาชีพการพยาบาลและการผดุงครรภ์ตามกฎหมายว่าด้วยวิชาชีพการพยาบาลและการผดุงครรภ์ หรือการประกอบวิชาชีพทันตกรรมตามกฎหมายว่าด้วยวิชาชีพทันตกรรม แต่ไม่รวมถึงสถานที่ขายยาตามกฎหมายว่าด้วยยา ซึ่งประกอบธุรกิจการขายยาโดยเฉพาะ
๕๐๙/๑	สำนักงาน ความสูงไม่เกิน ๕ ชั้น	สิ่งปลูกสร้างหรืออาคารที่ใช้เป็นสำนักงานหรือที่ทำการ ทั้งของภาครัฐและเอกชน
๕๐๙/๒	สำนักงาน ความสูงเกินกว่า ๕ ชั้นขึ้นไป	
๕๑๐	ภัตตาคาร	สิ่งปลูกสร้างหรืออาคารที่ใช้เป็นที่ขายอาหารหรือเครื่องดื่ม โดยมีพื้นที่สำหรับตั้งโต๊ะอาหารไว้บริการ
๕๑๑/๑	ห้างสรรพสินค้า	อาคารหรือส่วนหนึ่งของอาคารที่มีพื้นที่สำหรับแสดงหรือขายสินค้าต่างๆ โดยมีการแบ่งส่วนของอาคารตามประเภทของสินค้าหรือความเจ้าของพื้นที่ ไม่ว่าจะการแบ่งส่วนนั้นจะทำในลักษณะของกรงกันเป็นห้องหรือไม่ก็ตาม

รหัส	ประเภทโรงเรียน สิ่งปลูกสร้าง	สิ่งปลูกสร้างอื่นๆ ที่สามารถเทียบเคียงได้
๕๑๑/๒	อาคารพาณิชย์กรรม ประเภทค้าปลีกค้าส่ง	สิ่งปลูกสร้างหรืออาคารที่ใช้ประโยชน์เพื่อการพาณิชย์กรรมในอาคาร หลังเดียวหรือหลายหลัง ที่มีพื้นที่ใช้สอยอาคารรวมกันเพื่อประกอบ กิจการขายปลีกขายส่งสินค้าอุปโภคและบริโภคหลากหลายประเภทที่ใช้ ในชีวิตประจำวัน
๕๑๒	สถานีบริการน้ำมัน เชื้อเพลิง	สถานที่ที่ใช้ในการเก็บและจำหน่ายเชื้อเพลิง เพื่อให้บริการเชื้อเพลิงแก ยานพาหนะ และให้หมายคามรวมถึงบริเวณที่เป็นห้องเปลี่ยนถ่าย น้ำมันเครื่อง สำนักงาน ห้องพักรอและแนวหลังคาคลุมพื้นที่บริเวณแทน เครื่องจ่ายเชื้อเพลิง
๕๑๓	โรงงาน	สิ่งปลูกสร้างหรืออาคารที่ใช้สำหรับทำ ผลิต ประกอบ บรรจุ ซ่อมบำรุง ทดสอบ ปรับปรุง แปรสภาพ ลำเลียง เก็บรักษา หรือทำลายสิ่งใดๆ โดยใช้เครื่องจักรหรือไม่ก็ตาม
๕๑๔	ตลาด พื้นที่ไม่เกิน ๑,๐๐๐ ตารางเมตร	สิ่งปลูกสร้างหรืออาคารที่จัดไว้ให้ผู้ค้าใช้เป็นที่ยุมนมเพื่อจำหน่ายสินค้า ทั้งในรูปของวัตถุดิบและสินค้าสำเร็จรูป
๕๑๕	ตลาด พื้นที่เกินกว่า ๑,๐๐๐ ตารางเมตร ขึ้นไป	
๕๑๖	อาคารพาณิชย์ประเภท โฮมออฟฟิศ	สิ่งปลูกสร้างหรืออาคารที่ก่อสร้างต่อเนื่องกันเป็นแถวยาวตั้งแต่สองคุหา ขึ้นไป มีผนังแยกแต่ละคุหา หรือคุหาเดียว ผนังอาคารประกอบด้วยวัสดุ ทนไฟเป็นส่วนใหญ่ ใช้เพื่อประโยชน์ในการพาณิชย์กรรม หรือบริการ ธุรกิจ ซึ่งอาจใช้เป็นอาคารเพื่อประโยชน์ในเชิงพาณิชย์กรรม และที่อยู่ อาศัยร่วมกันได้ มีพื้นที่จจรดสวนตัวและผู้มาติดต่อ มีพื้นที่แบ่ง ออกเป็น ๓ ส่วน ดังนี้ ๑. ส่วนสาธารณะ อันได้แก่ ส่วนประกอบธุรกิจ ๒. ส่วนประชุมพูดคุยหรือส่วนสำนักงาน ๓. ส่วนพื้นที่ส่วนตัว
๕๑๘	โรงงานซ่อมรถยนต์	สิ่งปลูกสร้างหรืออาคารประกอบกิจการเกี่ยวกับการซ่อมแซมเครื่องยนต์ แก้ไข บำรุงรักษา เคาะพ่นสี และพ่นสีกันสนิม
๕๑๙	อาคารจอดรถ	สิ่งปลูกสร้างหรืออาคารที่ใช้สำหรับจอดรถ โดยมีทางวิ่ง/ทางขึ้น-ลง และ ที่กั้นรถในอาคาร
๕๒๐/๑	อาคารอยู่อาศัยรวม ความสูงไม่เกิน ๕ ชั้น	สิ่งปลูกสร้างหรืออาคารที่ใช้เป็นที่อยู่อาศัยสำหรับหลายครอบครัว โดย แบ่งออกเป็นหน่วยแยกจากกันสำหรับแต่ละครอบครัว ผู้อยู่อาศัยมีสิทธิ์ แค่เพียงเช่าพักเท่านั้นโดยกรรมสิทธิ์ทั้งผืนดินและทั้งอาคารนั้นยังเป็น ของเจ้าของอาคาร

รหัส	ประเภทโรงเรียน สิ่งปลูกสร้าง	สิ่งปลูกสร้างอื่นๆ ที่สามารถเทียบเคียงได้
๕๒๐/๒	อาคารอยู่อาศัยรวม ความสูงเกินกว่า ๕ ชั้น ขึ้นไป	
๕๒๑	อาคารพาณิชย์ ประเภทโชว์รูมรถยนต์	สิ่งปลูกสร้างหรืออาคารที่ใช้เพื่อประโยชน์ในเชิงพาณิชย์กรรม หรือ บริการธุรกิจ ประเภทโชว์รูมรถยนต์ ทั้งนี้ อาจมีการให้บริการเกี่ยวกับ การซ่อมบำรุงรักษารถยนต์ด้วย และให้หมายความรวมถึงอาคารที่ใช้ แสดงหรือจำหน่ายสินค้าประเภทอื่น
๕๒๒	ห้องน้ำรวม	สิ่งปลูกสร้างหรืออาคารที่ให้ประชาชนสามารถเข้าไปใช้บริการเพื่อชำระ ล้างหรือขับถ่ายของเสีย ซึ่งเป็นการอำนวยความสะดวกแก่ประชาชน ผู้ใช้บริการที่มีเป็นจำนวนมาก
๕๒๓	สระว่ายน้ำ	สิ่งปลูกสร้างหรืออาคารที่ใช้สำหรับการว่ายน้ำหรือกิจกรรมนันทนาการ สามารถสร้างให้ลึกลงไปดินหรืออยู่เหนือพื้นดินก็ได้
๕๒๔	ลานกีฬาเอนกประสงค์	ลานคอนกรีตที่ใช้เป็นสถานที่สำหรับออกกำลังกายเล่นกีฬาเพื่อ นันทนาการ เพื่อสุขภาพอนามัย และให้หมายความรวมถึงสนามเทนนิส สนามแบดมินตัน และสนามบาสเกตบอล
๕๒๕	ลานคอนกรีต	ลานคอนกรีตใช้เป็นที่พักพิงผลทางการเกษตร และให้หมายความ รวมถึงลานจอดรถคอนกรีต
๕๒๖	ท่าเทียบเรือ	สิ่งปลูกสร้างที่จัดขึ้นสำหรับใช้จอดหรือเทียบเรือ เพื่อการขนส่งผู้โดยสาร หรือขนถ่ายสินค้า
๕๒๗	โรงเลี้ยงสัตว์	สิ่งปลูกสร้างหรืออาคารที่ใช้สำหรับเลี้ยงสัตว์ โดยไม่รวมถึงสิ่งปลูกสร้าง อื่นที่ดัดแปลงมาใช้เป็นโรงเลี้ยงสัตว์ เช่น ดิกละเลียงนกนางแอ่น
๕๒๘	รั้วคอนกรีต	สิ่งทีสร้างขึ้นเพื่อมาล้อมให้เป็นขอบเขตชัดเจน โดยใช้คอนกรีตเป็น ส่วนใหญ่
๕๒๙	รั้วลวดถัก	สิ่งทีสร้างขึ้นเพื่อมาล้อมให้เป็นขอบเขตชัดเจนโดยใช้ลวดเป็นส่วนใหญ่
๕๓๐	ป้ายโฆษณา	ป้ายหรือสิ่งปลูกสร้างทีก่อสร้างขึ้นสำหรับติดตั้งป้ายบนพื้นดิน

บัญชีเปรียบเทียบโรงเรียนสิ่งปลูกสร้างของกรมธนารักษ์

รหัส	ประเภทโรงเรียนสิ่งปลูกสร้าง	สิ่งปลูกสร้างอื่นๆ ที่สามารถเทียบเคียงได้
๑๐๐	บ้านเดี่ยว	๑) บ้านพักอาศัยไม้ชั้นเดียว ๒) บ้านพักอาศัยไม้ชั้นเดียวใต้ถุนสูง ๓) บ้านพักอาศัยตึกชั้นเดียว ๔) บ้านพักอาศัยไม้สองชั้น ๕) บ้านพักอาศัยตึกสองชั้น ๖) บ้านพักอาศัยครึ่งตึกครึ่งไม้สองชั้น ๗) บ้านพักอาศัยตึกสามชั้น ๘) บ้านพักอาศัยแฝดตึกสองชั้น ๙) บ้านพักอาศัยแฝดตึกสามชั้น ๑๐) บ้านทรงไทยไม้ชั้นเดียวใต้ถุนสูง ๑๑) บ้านทรงไทยครึ่งตึกครึ่งไม้สองชั้น ๑๒) บ้านพักอาศัยแฝดตึกชั้นเดียว ๑๓) เรือนคนใช้(ลักษณะเป็นหลัง) ๑๔) บ้านสำเร็จรูป ๑๕) บ้านเดี่ยว(บ้านประกอบสำเร็จ บ้านน็อคดาวน์ บ้านเรือนแพ บ้านเรือนบนพื้นดิน บ้านบนต้นไม้ บ้านผีสิงในสวนสนุก) ๑๖) ตู้คอนเทนเนอร์ ใช้สำหรับเป็นที่อยู่อาศัย/สำนักงาน/ประกอบพาณิชย์กรรม ๑๗) ศาลาทรงไทย ๑๘) เกสต์เฮ้าส์ที่มีลักษณะเป็นบ้านเดี่ยว
๒๐๐	บ้านแถว (ทาวน์เฮาส์)	๑) บ้านแถว (ทาวน์เฮ้าส์ ทาวน์โฮม) ตั้งแต่หนึ่งชั้นขึ้นไป
๓๐๐	ห้องแถว	ห้องแถวหรือเรือนแถวไม้ชั้นเดียว ห้องแถวหรือเรือนแถวไม้สองชั้น ห้องแถวหรือเรือนแถวครึ่งตึกครึ่งไม้สองชั้น
๔๐๐	ตึกแถว	ตึกแถวชั้นเดียว ตึกแถวสองชั้น ตึกแถวสองชั้นครึ่ง ตึกแถวสามชั้นครึ่ง ตึกแถวสี่ชั้น ตึกแถวสี่ชั้นครึ่ง ตึกแถวห้าชั้น ตึกแถวหกชั้น

รหัส	ประเภทโรงเรียนสิ่งปลูกสร้าง	สิ่งปลูกสร้างอื่นๆ ที่สามารถเทียบเคียงได้
๕๐๐	สิ่งปลูกสร้างอื่นๆ	
๕๐๑	คลังสินค้า พื้นที่ไม่เกิน ๓๐๐ ตารางเมตร	๑) อาคารเก็บพัสดุ ๒) ศูนย์กระจายสินค้า ๓) โกดังเก็บของ ๔) ห้องเย็นที่เก็บสินค้า ๕) โรงเก็บผลผลิตทางการเกษตร ๖) ไซโล ๗) ร้านรับซื้อของเก่า เช่น รีไซเคิลวงษ์พาณิชย์
๕๐๒	คลังสินค้า พื้นที่เกินกว่า ๓๐๐ ตารางเมตร ขึ้นไป	๑) อาคารเก็บพัสดุ ๒) ศูนย์กระจายสินค้า ๓) โกดังเก็บของ ๔) ห้องเย็นที่เก็บสินค้า ๕) โรงเก็บผลผลิตทางการเกษตร ๖) ไซโล ๗) ร้านรับซื้อของเก่า เช่น รีไซเคิลวงษ์พาณิชย์
๕๐๔	โรงจอดรถ	๑) ศูนย์บริการล้างอัดฉีด
๕๐๕	สถานศึกษา	ศูนย์พัฒนาเด็กปฐมวัย โรงเรียน ศูนย์การเรียนรู้ วิทยาลัย สถาบัน มหาวิทยาลัย หน่วยงานการศึกษาของรัฐหรือของเอกชน สิ่งปลูกสร้างภายในสถานศึกษา - หอประชุม - ห้องสมุด - อาคารหรือศาลาเอนกประสงค์ - โรงยิมออกกำลังกาย - โรงแรม หอพัก - อาคารเก็บวัสดุอุปกรณ์การศึกษา
๕๐๖/๑	โรงแรม ความสูงไม่เกิน ๕ ชั้น	
๕๐๖/๒	โรงแรม ความสูงเกินกว่า ๕ ชั้นขึ้นไป	
๕๐๗	โรงมหรสพ	๑) โรงภาพยนตร์ ๒) โรงจัดแสดงละคร ดนตรี ๓) ห้องจัดประชุม (ที่อยู่ภายนอกอาคาร) ๔) สนามมวย

รหัส	ประเภทโรงเรียนสิ่งปลูกสร้าง	สิ่งปลูกสร้างอื่นๆ ที่สามารถเทียบเคียงได้
๕๐๘	สถานพยาบาล	
๕๐๙/๑	สำนักงาน ความสูงไม่เกิน ๕ ชั้น	
๕๐๙/๒	สำนักงาน ความสูงเกินกว่า ๕ ชั้นขึ้นไป	
๕๑๐	ภัตตาคาร	๑) สวนอาหาร/ร้านอาหาร (ส่วนที่เป็นอาคาร) ๒) สถาบันเท็ง เช่น โรงเรียนเยอรมัน ตะวันแดง โรงเรียนแสงจันทร์ ซ็อคโกแลตวิลล์ ๓) อาคารสนามไตรฟอล์ฟ ๔) อาคารสโมสร ๕) ร้านกาแฟ/คาเฟ่ ที่เป็นอาคารเดี่ยว เช่น Amazon Starbuck KFC MacDonald
๕๑๑/๑	ห้างสรรพสินค้า	ศูนย์การค้า เช่น community mall, Avenue, The walk
๕๑๑/๒	อาคารพาณิชย์กรรมประเภทค้าปลีกค้าส่ง	๑) ร้านจำหน่ายของฝาก ๒) ศูนย์จำหน่ายสินค้าพื้นเมือง ๓) Outlet เช่น Patto เขาใหญ่
๕๑๒	สถานีบริการน้ำมันเชื้อเพลิง	สถานีบริการแก๊ส เช่น LPG , NGV
๕๑๓	โรงงาน	๑) โรงบ่มยาง โรงบ่มใบชา โรงสีข้าว ๒) ครั้วการบับ ๓) โรงเผาถ่าน โรงเผาขยะ โรงคัดแยกขยะ ๔) โรงน้ำแข็ง ๕) โรงฆ่าสัตว์ ๖) โรงผลิตขนมจีน
๕๑๔	ตลาด พื้นที่ไม่เกิน ๑,๐๐๐ ตารางเมตร	๑) ศูนย์อาหารในปั้มน้ำมัน
๕๑๕	ตลาด พื้นที่เกินกว่า ๑,๐๐๐ ตารางเมตร ขึ้นไป	๒) ร้านอาหารที่ไม่มีผนัง ๓) ตลาดนัด (มีหลังคาคลุม ไม่มีแผงขายสินค้า) เช่น ตลาดนัดสินค้าเกษตร ตลาดนัดสินค้ามือสอง ฯลฯ
๕๑๖	อาคารพาณิชย์ ประเภทโฮมออฟฟิศ	
๕๑๘	โรงงานซ่อมรถยนต์	๑) อู่สถานตรวจสภาพรถยนต์ ๒) คาร์แคร์ ๓) ร้านประดับยนต์ ๔) ศูนย์ซ่อมรถยนต์หรือรถจักรยานยนต์ (ไม่มีโชว์รูม) ๕) ร้านยางรถยนต์
๕๑๙	อาคารจอดรถ	

รหัส	ประเภทโรงเรียนสิ่งปลูกสร้าง	สิ่งปลูกสร้างอื่นๆ ที่สามารถเทียบเคียงได้
๕๒๐/๑	อาคารพักอาศัยรวม ความสูงไม่เกิน ๕ ชั้น	
๕๒๐/๒	อาคารพักอาศัยรวม ความสูงเกินกว่า ๕ ชั้น ขึ้นไป	
๕๒๒	อาคารพาณิชย์ ประเภทโชว์รูมรถยนต์	๑) โชว์รูมแสดงสินค้า ๒) ศูนย์บริการรถยนต์ ๓) โชว์รูมรถจักรยานยนต์
๕๒๓	ห้องน้ำรวม	๑) ห้องอาบน้ำรวม ๒) ห้องอบซาวน่าที่แยกจากตัวอาคาร
๕๒๔	สระว่ายน้ำ	
๕๒๕	ลานกีฬาเอนกประสงค์	สนามฟุตบอลที่ไม่รวมอาคาร
๕๒๖	ลานคอนกรีต	
๕๒๗	ท่าเทียบเรือ	๑) สะพานปลา
๕๒๘	โรงเลี้ยงสัตว์	๑) โรงเพาะชำ
๕๒๙	รั้วคอนกรีต	
๕๓๐	รั้วลวดถัก	
๕๓๑	ป้ายโฆษณา	

บัญชีสิ่งปลูกสร้างที่ไม่สามารถเทียบเคียงได้
จากบัญชีกำหนดราคาประเมินทุนทรัพย์โรงเรียนสิ่งปลูกสร้างของกรมธนารักษ์

ลำดับ	ประเภทสิ่งปลูกสร้าง	หมายเหตุ
๑	โรงไฟฟ้า	
๒	โรงแยกก๊าซ	
๓	สถานีผลิตไฟฟ้าพลังงานแสงอาทิตย์	
๔	สถานีผลิตไฟฟ้าพลังงานลม	
๕	สนามบิน	
๖	หอบังคับการบิน	
๗	โรงซ่อมเครื่องบิน	
๘	สถานีรับส่งสัญญาณภาคพื้นดิน	
๙	โรงกลั่นน้ำมัน	
๑๐	บ่อขุดเจาะน้ำมัน	
๑๑	แท่นขุดเจาะน้ำมัน	
๑๒	ถังเก็บน้ำมันเชื้อเพลิง	
๑๓	ทางด่วนยกระดับ	
๑๔	สะพาน	สะพานส่วนบุคคล
๑๕	เขื่อน	
๑๖	อควาเรียม	
๑๗	สถานีรถไฟ	
๑๘	สนามม้า	
๑๙	สนามแข่งรถ	
๒๐	ท่าเรือขนส่งสินค้าขนาดใหญ่	ท่าเรือแหลมฉบัง, ท่าเรือสงขลา
๒๑	ศูนย์แสดงสินค้าขนาดใหญ่	ศูนย์ประชุมแห่งชาติสิริกิติ์, ศูนย์วัฒนธรรมแห่งชาติ, อิมแพ็คอารีน่า, ไบเทคบางนา

๗.๒.๖ ลักษณะของสิ่งปลูกสร้างก่อสร้างด้วยวัสดุอะไร เช่น ดิน ไม้ ครึ่งตึกครึ่งไม้

๗.๒.๗ จำนวนชั้นของสิ่งปลูกสร้าง

๗.๒.๘ อายุของสิ่งปลูกสร้าง โดยดูจากหลักฐานการขออนุญาตก่อสร้างอาคาร หลักฐาน

ตามทะเบียนบ้าน หรือสอบถามจากเจ้าของสิ่งปลูกสร้าง

๗.๓ กรณีห้องชุด/อาคารชุด ให้ตรวจสอบข้อมูลของแต่ละห้องชุดว่าประกอบด้วย ทรัพย์สินส่วนบุคคลใดบ้าง มีตำแหน่งที่ตั้งและเนื้อที่ห้องชุด/อาคารชุดอย่างไร โดยให้ตรวจสอบจากหนังสือกรรมสิทธิ์ห้องชุด/อาคารชุด ดังนี้

๗.๓.๑ ชื่อและที่อยู่ของเจ้าของห้องชุด

๗.๓.๒ รายละเอียดแปลงที่ดินที่เป็นที่ตั้งอาคารชุด ประกอบด้วย เลขที่โฉนด หน้าสำรวจ ตำบล/แขวง อำเภอ/เขต และจำนวนเนื้อที่ของแปลงที่ดินซึ่งเป็นที่ตั้งอาคารชุด

๗.๓.๓ ที่ตั้งห้องชุด ประกอบด้วย ห้องชุดเลขที่ ชั้นที่ อาคารเลขที่ ชื่ออาคารชุด ทะเบียนอาคารชุดเลขที่

๗.๓.๔ แผนผังห้องชุด ประกอบด้วย รูปแผนผังแสดงทรัพย์สินส่วนบุคคลแต่ละประเภทของห้องชุด ซึ่งอาจมีหลายประเภทตามแผนผังที่แสดงไว้ในหนังสือกรรมสิทธิ์ห้องชุด เช่น พื้นที่ห้องชุดพื้นที่ระเบียงที่จอดรถยนต์ส่วนบุคคล สระว่ายน้ำ หรือพื้นที่สวน เป็นต้น โดยทรัพย์สินส่วนบุคคลแต่ละประเภทจะแสดงเนื้อที่แยกเป็นรายการ และเมื่อรวมพื้นที่ทุกรายการแล้วจะมีเนื้อที่เท่ากับเนื้อที่ห้องชุดรวมตามที่ปรากฏในหนังสือกรรมสิทธิ์ห้องชุด

พระราชบัญญัติอาคารชุด พ.ศ. ๒๕๒๒ มาตรา ๔ ได้กำหนดคำจำกัดความเกี่ยวกับอาคารชุดไว้ดังนี้
“อาคารชุด” หมายความว่า อาคารที่บุคคลสามารถแยกการถือกรรมสิทธิ์ออกได้เป็นส่วนๆ โดยแต่ละส่วนประกอบด้วยกรรมสิทธิ์ในทรัพย์สินส่วนบุคคลและกรรมสิทธิ์ร่วมในทรัพย์สินกลาง

“ทรัพย์สินส่วนบุคคล” หมายความว่า ห้องชุด และหมายความรวมถึงสิ่งปลูกสร้าง หรือที่ดินที่จัดไว้ให้เป็นของเจ้าของห้องชุดแต่ละราย

“ห้องชุด” หมายความว่า ส่วนของอาคารชุดที่แยกการถือกรรมสิทธิ์ออกได้เป็นส่วนเฉพาะของแต่ละบุคคล

“ทรัพย์สินกลาง” หมายความว่า ส่วนของอาคารชุดที่มีใช้ห้องชุด ที่ดินที่ตั้งอาคารชุดและที่ดินหรือทรัพย์สินอื่นที่มีไว้เพื่อใช้หรือเพื่อประโยชน์ร่วมกันสำหรับเจ้าของร่วม และมาตรา ๑๕ ได้กำหนดให้ทรัพย์สินต่อไปนี้ถือว่าเป็นทรัพย์สินกลาง (๑) ที่ดินที่ตั้งอาคารชุด (๒) ที่ดินที่มีไว้เพื่อใช้หรือเพื่อประโยชน์ร่วมกัน (๓) โครงสร้างและสิ่งก่อสร้างเพื่อความมั่นคงและเพื่อการป้องกันความเสียหายต่อตัวอาคารชุด (๔) อาคารหรือส่วนของอาคารและเครื่องอุปกรณ์ที่มีไว้เพื่อใช้หรือเพื่อประโยชน์ร่วมกัน (๕) เครื่องมือหรือเครื่องใช้ที่มีไว้เพื่อใช้หรือเพื่อประโยชน์ร่วมกัน (๖) สถานที่ที่มีไว้เพื่อบริการส่วนรวมแก่อาคารชุด (๗) ทรัพย์สินอื่นที่มีไว้เพื่อใช้หรือเพื่อประโยชน์ร่วมกัน

การคำนวณราคามูลค่าทรัพย์สินที่เป็นห้องชุด โดยใช้ราคาประเมินทุนทรัพย์ห้องชุดเป็นราคาต่อตารางเมตร โดยมีให้มีการคิดค่าเสื่อมราคา

๗.๔ ให้สำรวจเอกสารสิทธิการเช่าเพื่ออยู่อาศัยหรือใช้ประโยชน์สาธารณะ เช่น สัญญาเช่าที่ราชพัสดุ/สำนักงานทรัพย์สินพระมหากษัตริย์/สปก./หรือสัญญาเช่ากรรมที่ดิน/ทางราชการ ในคราวเดียวกัน ให้สำรวจสิทธิการเช่ารายสัญญากรณีที่ดินแปลงใหญ่

๘. วิธีการวัดขนาดพื้นที่ของสิ่งปลูกสร้าง ควรกำหนดหลักการของพื้นที่ของสิ่งปลูกสร้าง เช่น ใช้พื้นที่ใช้สอยจริงของสิ่งปลูกสร้างในการคำนวณมูลค่า โดยการปฏิบัติให้วัดจากภายนอกตึก อาคาร โรงเรือน แผล ห้องชุด ฯลฯ หรือใช้หลักการวัดพื้นที่สิ่งปลูกสร้างของกรมธนารักษ์ (ถ้ามี)

๘.๑ บ้านอยู่อาศัย

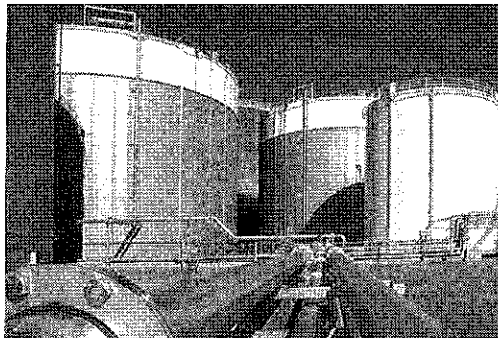


- ตาดฟ้าด้านบน
ไม่ต้องวัด ให้วัด
ตามขนาดของตัว
อาคาร



- วัดตามขนาดของ
ตัวอาคาร ไม่ต้องวัด
บริเวณบันไดและ
ชานหน้าบ้าน

๘.๒ ถังน้ำมัน



วัดปริมาตรแปลง
เป็นตารางเมตร

๘.๓ สถานีบริการน้ำมัน



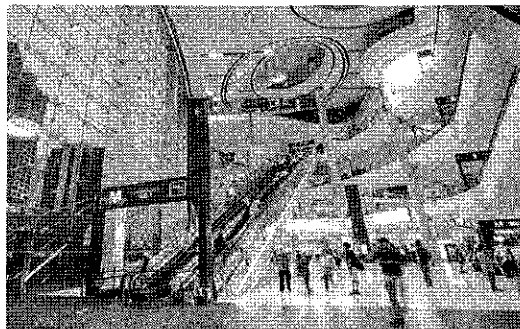
- วัดตามแนวหลังคา

๘.๔ อุโมงค์มรดก/ตลาด



- วัดตามแนวหลังคา

๘.๕ ห้างสรรพสินค้า

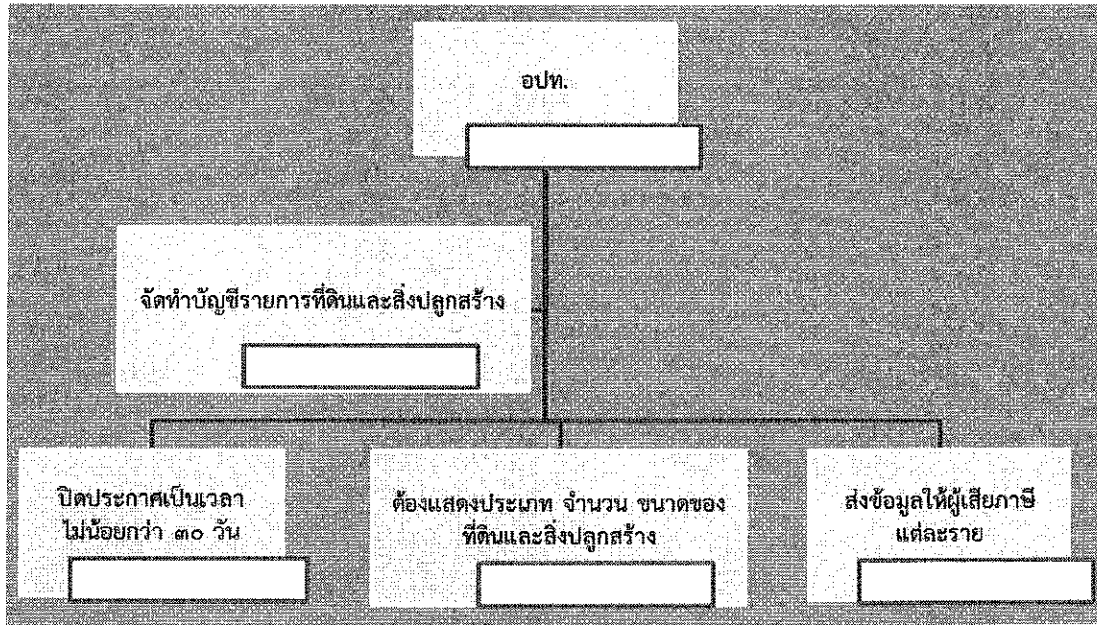


- คิดเฉพาะพื้นที่ใช้สอยจริง

ข้อสังเกต

๑. เจ้าพนักงานสำรวจอาจให้เจ้าของทรัพย์สินนั้นลงลายมือชื่อรับทราบในแบบสำรวจเพื่อรับรองความถูกต้องและลดข้อโต้แย้งที่อาจเกิดขึ้นได้
๒. กรณีทรัพย์สินให้เช่าอาจสอบถามข้อมูลจากผู้เช่าหรือผู้ครอบครองทรัพย์สินนั้นก็ได้ และให้หมายเหตุไว้ข้างท้ายแบบสำรวจรายการทรัพย์สินถึงปัญหาหรืออุปสรรคในการสำรวจ
๓. กรณีเจ้าของทรัพย์สินไม่ให้ความร่วมมือ ไม่ส่งมอบเอกสารหรือหลักฐานอื่นใดที่เกี่ยวข้องกับที่ดินหรือสิ่งปลูกสร้าง ให้เจ้าพนักงานสำรวจหมายเหตุไว้ในแบบสำรวจข้อมูลรายการทรัพย์สิน และรายงานให้ผู้บริหารท้องถิ่นทราบเพื่อมีหนังสือเรียกหลักฐานดังกล่าวต่อไป

ส่วนที่ ๓ ขั้นตอนการจัดทำบัญชีรายการที่ดินและสิ่งปลูกสร้าง



บัญชีรายการที่ดินและสิ่งปลูกสร้าง หมายถึง บัญชีแสดงรายการที่ดินและสิ่งปลูกสร้างที่ตั้งอยู่ในเขตพื้นที่รับผิดชอบขององค์กรปกครองส่วนท้องถิ่น

การจัดทำบัญชีรายการที่ดินและสิ่งปลูกสร้าง

เมื่อเจ้าพนักงานสำรวจสำรวจรายการที่ดินและสิ่งปลูกสร้างเรียบร้อยแล้วให้นำข้อมูลที่ได้ออกกรอกในแบบบัญชีรายการที่ดินและสิ่งปลูกสร้าง และแบบบัญชีรายการห้องชุด เพื่อปิดประกาศให้ประชาชนทราบ และจัดส่งข้อมูลที่เกี่ยวข้องให้กับผู้เสียภาษีแต่ละรายทราบ ตามมาตรา ๓๐ แห่งพระราชบัญญัติภาษีที่ดินและสิ่งปลูกสร้าง พ.ศ. ๒๕๖๒ โดยมีรายละเอียด ดังนี้

แบบบัญชีรายการที่ดินและสิ่งปลูกสร้าง
ชื่อองค์กรปกครองส่วนท้องถิ่น.....

ที่	ประเภทที่ดิน	เลขที่เอกสารสิทธิ์	ตำแหน่งที่ดิน		สถานที่ตั้ง (หมู่ที่/ชุมชน/ตำบล)	จำนวนเนื้อที่				ลักษณะการใช้ประโยชน์ (ตาราง)					ที่	วันเลขที่	ประเภทสิ่งปลูกสร้าง (ตามบัญชีกรมสรรพากร)	ลักษณะสิ่งปลูกสร้าง (มี/ไม่มีเครื่องจักร)	ขนาดพื้นที่รวมของสิ่งปลูกสร้าง (ตร.ม.)	ลักษณะการทำประโยชน์ (ตร.ม.)				อายุ	หมายเหตุ					
			เนื้อที่	ไร่		งาน	ตารางวา	ปรอทกรณ	ขุดค้ำ	อื่นๆ	ว่างเปล่า/ไม่ทำประโยชน์	ใช้ประโยชน์	ใช้ประโยชน์	ใช้ประโยชน์						ว่างเปล่า/ไม่ทำประโยชน์	ใช้ประโยชน์	ใช้ประโยชน์	ใช้ประโยชน์							
๑	โฉนด	๕๔๓๙	๕๔๖	๕๔๖๒	ม. ๒ ต.	๑๐	๒	๒๐	๕,๐๐๐						๒๐๐	๑	๑๗๘	บ้านเดี่ยว ๒ ชั้น	ตึก	๑๐๐								๗		
																							๕๐							
	โฉนด	๕๔๔๘	๕๔๘	๑๒๒๔	ม. ๒ ต.	๕			๕๐					๑๑๐																
	น.ส.๓ก	๒๕	๒๕๖		ม. ๓ ต.	๕			๗๐						๑๑๑		บ้านเดี่ยว ๑ ชั้น	ไม้	๕๐		๕๐									
	น.ค.	-	-	-	ม. ๑ ต.	๑๐	๒	๕	๕๐๐๕																					

ภาษีที่ดินและสิ่งปลูกสร้าง

๑. แบบบัญชีรายการที่ดินและสิ่งปลูกสร้าง

๑.๑ รายการที่ดิน ให้บันทึกรายละเอียด ดังนี้

รายการที่ดิน														
ที่	ประเภทที่ดิน	เลขที่เอกสารสิทธิ์	ตำแหน่งที่ดิน		สถานที่ตั้ง (หมู่ที่/ชุมชน, ตำบล)	จำนวนเนื้อที่ดิน			ลักษณะการทำประโยชน์ (ตร.ว.)					
			เลขที่ดิน	หน้าสำรวจ		ไร่	งาน	ตร.ว.	ประกอบกรรม	อยู่อาศัย	อื่นๆ	ว่างเปล่า/ไม่ทำประโยชน์	ใช้ประโยชน์หลายประเภท	
๑	โฉนด	๕๔๓๙	๕๔๖	๕๔๖๒	ม. ๒ ต.	๑๐	๒	๖๐	๔,๐๐๐					
														๒๖๐
	โฉนด	๕๔๘๓	๕๒๘	๑๒๓๔	ม. ๒ ต.		๑	๑๐					๑๑๐	
	น.ส.๓ก	๒๕	๒๕๖		ม. ๓ ต.		๑	๗๐			๑๗๐			
	ท.ค.	-	-	-	ม. ๑ ต.	๑๐	๒	๔	๔๒๐๔					

(๑) ประเภทที่ดิน ให้บันทึกชื่อประเภทหนังสือสำคัญของที่ดินแปลงนั้น เช่น โฉนดที่ดิน โฉนดแผนที่ โฉนดตรวจจอง ตรวจจองที่ตราว่า “ได้ทำประโยชน์แล้ว” น.ส.๓ น.ส.๓ ก ส.ค.๑ เป็นต้น ทั้งนี้ กรณีผู้เสียภาษีครอบครองหรือทำประโยชน์ในที่ดินของรัฐที่ไม่มีเอกสารหลักฐาน หรือไม่สามารถระบุประเภทที่ดินได้ ให้บันทึกว่า “ท.ค.”

(๒) เลขที่เอกสารสิทธิ์ แบ่งได้ ดังนี้

(๒.๑) เอกสารสิทธิ์ที่เป็นโฉนดที่ดิน โฉนดตรวจจอง ตรวจจองที่ตราว่า “ได้ทำประโยชน์แล้ว” ให้บันทึกเลขที่ของหนังสือสำคัญสำหรับแปลงที่ดินนั้น เช่น ๕๔๓๙๑๒

(๒.๒) เอกสารแสดงสิทธิครอบครองที่เป็น น.ส.๓ หรือ น.ส.๓ ก ให้ระบุเลขที่ของ น.ส.๓ หรือ น.ส. ๓ ก เป็นต้น

(๒.๓) เอกสารสิทธิครอบครองที่เป็น ส.ค. ๑ ให้ระบุเล่มที่และหน้าของ ส.ค.๑

(๒.๔) กรณีการครอบครองที่ดินประเภทอื่น ถ้ามีเลขที่ให้ใส่เลขที่ ถ้าไม่มีให้ใส่เครื่องหมายติดังค์ (-)

(๓) ตำแหน่งที่ดิน ได้แก่

(๓.๑) เลขที่ดิน ให้บันทึกเลขที่ดินของแปลงที่ดิน ซึ่งปรากฏอยู่ในระวางนั้นๆ

(๓.๒) หน้าสำรวจ ให้บันทึกเลขหน้าสำรวจของแปลงที่ดิน ซึ่งปรากฏอยู่ในระวางที่ดินของเอกสารสิทธิ์ที่เป็นโฉนด ตรวจจอง ตรวจจองที่ตราว่า “ได้ทำประโยชน์แล้ว” ส่วนที่เป็นหนังสือสำคัญอื่นๆ ให้ใส่เครื่องหมายติดังค์ (-)

(๔) สถานที่ตั้ง ให้บันทึกแปลงที่ดินที่ตั้งอยู่บนถนน ตรอก ซอย

(๕) จำนวนเนื้อที่ดิน ให้บันทึกจำนวนเนื้อที่ดิน (ไร่-งาน-ตารางวา)

(๖) ลักษณะการทำประโยชน์ในที่ดิน ให้บันทึกขนาดเนื้อที่ดินแยกตามการใช้ประโยชน์ ดังนี้

(๖.๑) ประกอบเกษตรกรรม หมายถึง ทำไร่ ทำนา ทำสวน เลี้ยงสัตว์ เลี้ยงสัตว์น้ำ รวมถึง การประกอบการเกษตรตามนิยามคำว่า “ประกอบการเกษตร” ตามระเบียบคณะกรรมการนโยบายและ แผนพัฒนาการเกษตรและสหกรณ์ว่าด้วยการขึ้นทะเบียนเกษตรกร พ.ศ. ๒๕๖๐ และที่แก้ไขเพิ่มเติม โดยไม่รวมถึงการทำการประมง และทอผ้า ทั้งนี้ รายละเอียดตามประกาศกระทรวงการคลังและ กระทรวงมหาดไทย เรื่องหลักเกณฑ์การใช้ประโยชน์ที่ดินหรือสิ่งปลูกสร้างในการประกอบเกษตรกรรม พ.ศ.

- การใช้ประโยชน์ที่ดินหรือสิ่งปลูกสร้างในการประกอบเกษตรกรรมให้ หมายความว่าถึง ในช่วงเวลาประกอบการเกษตรและพักการเกษตรเพื่อปรับปรุงสภาพที่ดินด้วย
- ที่ดินหรือสิ่งปลูกสร้างที่ใช้ประโยชน์ในการประกอบเกษตรกรรม ให้ครอบคลุมถึง ที่ดินหรือสิ่งปลูกสร้างอื่นใดในพื้นที่ต่อเนื่องที่ใช้ประกอบการทำเกษตรกรรมนั้น
- ที่ดินหรือสิ่งปลูกสร้างของเกษตรกรที่ขึ้นทะเบียนเกษตรกรกับกระทรวงเกษตร และสหกรณ์ให้เป็นที่ดินและสิ่งปลูกสร้างที่ใช้ประโยชน์ในการประกอบเกษตรกรรม
- ที่ดินหรือสิ่งปลูกสร้างอื่นที่ไม่ได้ขึ้นทะเบียนเกษตรกร ที่ใช้เพาะปลูกพืชหรือ เลี้ยงสัตว์ตามจำนวนการเพาะปลูกพืชและเลี้ยงสัตว์ขั้นต่ำที่เป็นการใช้ประโยชน์ในการประกอบเกษตรกรรม ตามที่กำหนดไว้ในบัญชีท้ายประกาศกระทรวงการคลังและกระทรวงมหาดไทย เรื่อง หลักเกณฑ์การใช้ประโยชน์ ในที่ดินหรือสิ่งปลูกสร้างที่ใช้ประโยชน์ในการประกอบเกษตรกรรม พ.ศ. ๒๕๖๒

(๖.๒) อยู่อาศัย หมายถึง การใช้ประโยชน์ในที่ดินหรือสิ่งปลูกสร้างที่มีลักษณะเป็นบ้าน ตึก ตึกแถว อาคาร โรงเรือน กระโจม หรือสิ่งปลูกสร้างอื่นใดที่มีลักษณะให้บุคคลใช้อยู่อาศัย และให้รวม ถึงที่ดิน หรือสิ่งปลูกสร้างซึ่งได้ใช้ประโยชน์ต่อเนื่องกันกับที่อยู่อาศัยด้วย ทั้งนี้ ไม่รวมถึงที่ดินหรือสิ่งปลูกสร้างที่เจ้าของ นำไปให้เช่าหรือหาประโยชน์ในลักษณะเดียวกัน เว้นแต่การให้เช่านั้นมีวัตถุประสงค์เพื่อให้ใช้เป็นที่อยู่อาศัย และมีการจดทะเบียนการเช่าเป็นระยะเวลาเกินกว่าสามปี

(๖.๓) ใช้ประโยชน์อื่น หมายถึง การใช้ประโยชน์อย่างอื่นที่ไม่ใช่เป็นการประกอบเกษตรกรรม หรืออยู่อาศัย เช่น ใช้ประโยชน์ในการประกอบกิจการเชิงพาณิชย์ หรือใช้ประกอบอุตสาหกรรม เป็นต้น

(๖.๔) ใช้ประโยชน์หลายประเภท หมายถึง การใช้ประโยชน์หลายประเภทในสิ่งปลูกสร้างบน แปลงที่ดินเดียวกัน และไม่สามารถวัดขนาดพื้นที่ของที่ดินแยกตามการใช้ประโยชน์ได้ เช่น ที่ดิน มีสิ่งปลูกสร้าง โดยใช้ประโยชน์สิ่งปลูกสร้างนั้นเพื่ออยู่อาศัย และประกอบกิจการเชิงพาณิชย์บนแปลงที่ดินเดียวกัน

(๖.๕) วางเปล่าหรือไม่ได้ทำประโยชน์ หมายถึง ที่ดินที่มีลักษณะอย่างใดอย่างหนึ่ง ดังนี้

(๑) ที่ดินที่ทิ้งไว้ว่างเปล่า หมายถึง ที่ดินที่โดยสภาพสามารถใช้ประโยชน์ในการประกอบ เกษตรกรรม หรือใช้ประโยชน์เป็นที่อยู่อาศัย หรือใช้ประโยชน์อย่างอื่นนอกจากการประกอบเกษตรกรรมหรือเป็น ที่อยู่อาศัย แต่ไม่มีการใช้ประโยชน์ในที่ดินนั้นตลอดปีที่ผ่านมา ทั้งนี้ กรณีที่ดินที่โดยสภาพแห่งพื้นที่นั้นไม่สามารถ ใช้ประโยชน์ในการประกอบเกษตรกรรม หรือเป็นที่อยู่อาศัย หรือใช้ประโยชน์อื่นนอกจากการประกอบเกษตรกรรม หรือเป็นที่อยู่อาศัยได้ เพราะเหตุธรรมชาติในที่ดินนั้นตลอดปีที่ผ่านมา รวมถึงที่ดินที่ไม่สามารถใช้ประโยชน์ได้ เพราะเหตุอันพันวิสัยในช่วงระยะเวลาใดเวลาหนึ่ง ไม่ถือเป็นที่ดินทิ้งไว้ว่างเปล่า

(๒) สิ่งปลูกสร้างที่ทิ้งไว้ว่างเปล่า หมายถึง สิ่งปลูกสร้างที่ก่อสร้างเสร็จแล้ว หรือก่อสร้าง ยังไม่แล้วเสร็จ ซึ่งปล่อยทิ้งร้างจนไม่สามารถใช้ประโยชน์ในการประกอบเกษตรกรรม หรือใช้ประโยชน์เป็นที่อยู่ อาศัย หรือใช้ประโยชน์อย่างอื่นนอกจากการประกอบเกษตรกรรมหรือเป็นที่อยู่อาศัยได้ในตลอดปีที่ผ่านมา

(๓) ที่ดินที่ไม่ได้ทำประโยชน์ตามควรแก่สภาพ หมายถึง ที่ดินที่ใช้ประโยชน์ใน การประกอบเกษตรกรรม หรืออยู่อาศัย แต่ไม่ปฏิบัติตามประกาศกระทรวงการคลังและกระทรวงมหาดไทย

ภาพที่ดินและสิ่งปลูกสร้าง

เรื่อง หลักเกณฑ์การใช้ประโยชน์ในที่ดินหรือสิ่งปลูกสร้างในการประกอบเกษตรกรรม และกำหนดการใช้ประโยชน์ในที่ดินหรือสิ่งปลูกสร้างเป็นที่ยอยู่อาศัยตลอดปีที่ผ่านมา

(๔) สิ่งปลูกสร้างที่ไม่ได้ทำประโยชน์ตามควรแก่สภาพ หมายถึง สิ่งปลูกสร้างที่ก่อสร้างหรือปรับปรุงเสร็จแล้วและโดยสภาพสามารถใช้ประโยชน์ได้ แต่ไม่ได้ใช้ประโยชน์ในการประกอบเกษตรกรรมหรือใช้ประโยชน์เป็นที่ยอยู่อาศัย หรือใช้ประโยชน์อย่างอื่นนอกจากการประกอบเกษตรกรรมหรือเป็นที่ยอยู่อาศัยในตลอดปีที่ผ่านมา

(๕) ที่ดินหรือสิ่งปลูกสร้างที่ทิ้งไว้ว่างเปล่าหรือไม่ได้ทำประโยชน์ตามควรแก่สภาพ ไม่ให้หมายความรวมถึงสิ่งปลูกสร้างที่อยู่ระหว่างการก่อสร้าง ที่ดินหรือสิ่งปลูกสร้างที่ถูกรอนสิทธิในการใช้ประโยชน์โดยผลของกฎหมาย หรือโดยคำสั่งของศาลหรือคำพิพากษาของศาลห้ามมิให้ทำประโยชน์ หรืออยู่ระหว่างการพิจารณาพิพากษาของศาลเกี่ยวกับกรรมสิทธิ์หรือสิทธิครอบครองในที่ดินหรือสิ่งปลูกสร้างนั้น

๑.๒ รายการสิ่งปลูกสร้าง ให้บันทึกรายละเอียด ดังนี้

รายการสิ่งปลูกสร้าง										
ที่	บ้านเลขที่	ประเภทสิ่งปลูกสร้าง (ตามบัญชีกรมธนารักษ์)	ลักษณะสิ่งปลูกสร้าง (ตึก/ไม้/ครึ่งตึกครึ่งไม้)	ขนาดพื้นที่รวมของสิ่งปลูกสร้าง (ตร.ม.)	ลักษณะการทำประโยชน์ (ตร.ม.)				อายุโรงเรือนหรือสิ่งปลูกสร้าง (ปี)	หมายเหตุ
					ประกอบเกษตรกรรม	อยู่อาศัย	อื่นๆ	ว่างเปล่า/ไม่ทำประโยชน์		
๑	๑๗๘	บ้านเดี่ยว ๒ ชั้น	ตึก	๑๐๐					๗	
		ชั้น ๑					๕๐			
		ชั้น ๒				๕๐				
	๑๑๑	บ้านเดี่ยว ๑ ชั้น	ไม้	๕๐		๕๐			๓	

(๑) บ้านเลขที่ ให้บันทึกบ้านเลขที่ในแต่ละหลังที่ตั้งอยู่บนที่ดินนั้น

(๒) ประเภทสิ่งปลูกสร้าง ให้บันทึกประเภทสิ่งปลูกสร้างตามรายการที่กำหนดในบัญชีราคาประเมินทุนทรัพย์สิ่งปลูกสร้าง

(๓) ลักษณะสิ่งปลูกสร้าง ให้บันทึกลักษณะของสิ่งปลูกสร้างนั้น เช่น ตึก, ไม้, หรือครึ่งตึกครึ่งไม้

(๔) ขนาดพื้นที่ ให้บันทึกขนาดพื้นที่รวมของสิ่งปลูกสร้างนั้น

(๕) ลักษณะการทำประโยชน์ ให้บันทึกขนาดพื้นที่สิ่งปลูกสร้างตามการใช้ประโยชน์ หากใช้ประโยชน์หลายประเภทในสิ่งปลูกสร้างหลังเดียวกัน ให้บันทึกพื้นที่รวมของสิ่งปลูกสร้างตามการใช้ประโยชน์หลายประเภทนั้น

(๖) อายุโรงเรือนหรือสิ่งปลูกสร้าง ให้บันทึกอายุโรงเรือนหรือสิ่งปลูกสร้าง (ปี)

ภาษาที่ดินและสิ่งปลูกสร้าง

๒. แบบบัญชีรายการห้องชุด ให้บันทึกตามรายการ ดังนี้

ชื่อ อพท.

ที่	ชื่ออาคารชุด	เลขทะเบียนอาคารชุด	ผู้ถือ				เลขที่ห้องชุด	ขนาดพื้นที่รวม (ตร.ม.)	ลักษณะการทำประโยชน์ (ตร.ม.)			หมายเหตุ
			โฉนดเลขที่	หน้าสำรวจ	ตำบล	อำเภอ			อยู่อาศัย	อื่นๆ	ว่างเปล่า/ไม่ทำประโยชน์	
๑	อาคารสินทรัพย์	๒๒๒๔	๕๔๓	๑๑๔	บางเขน	บางเขน						
	อาคาร ๑						๒๐๐/๑	๕๐	๕๐			
							๒๐๐/๒	๕๐	๕๐			

(๑) ชื่ออาคารชุด ให้บันทึกชื่อของอาคารชุด กรณีที่อาคารชุดนั้นประกอบด้วยหลายอาคาร ต้องมีการระบุชื่ออาคาร ซึ่งการกำหนดชื่ออาจกำหนดเป็นอักษรภาษาไทย ภาษาอังกฤษหรือตัวเลขก็ได้ เช่น อาคารสินทรัพย์ อาคาร ๑ อาคาร ๒ หรืออาคาร เอ อาคาร A เป็นต้น

(๒) เลขทะเบียนอาคารชุด ให้บันทึกเลขทะเบียนอาคารชุด

(๓) ที่ตั้ง ให้บันทึกรายละเอียดเกี่ยวกับที่ตั้งของอาคารชุด ประกอบด้วย โฉนดเลขที่ หน้าสำรวจ ตำบล และอำเภอ

(๔) เลขที่ห้องชุด

(๕) ขนาดพื้นที่รวมของห้องชุด โดยให้นำขนาดพื้นที่รวมทั้งหมดของทรัพย์ส่วนบุคคลของเจ้าของห้องชุดแต่ละรายการรวมกัน เช่น ขนาดพื้นที่ห้องชุด ที่จอดรถ เป็นต้น

(๖) ลักษณะการทำประโยชน์ ให้บันทึกขนาดพื้นที่ตามการใช้ประโยชน์

การปิดประกาศและการส่งบัญชีรายการที่ดินและสิ่งปลูกสร้างให้ผู้เสียภาษี

หลังจากองค์กรปกครองส่วนท้องถิ่นจัดทำบัญชีรายการที่ดินและสิ่งปลูกสร้างแล้ว ให้องค์กรปกครองส่วนท้องถิ่นดำเนินการ ดังนี้

๑. ปิดประกาศบัญชีรายการที่ดินและสิ่งปลูกสร้างไว้ที่สำนักงานหรือที่ทำการขององค์กรปกครองส่วนท้องถิ่น หรือสถานที่อื่นตามที่เห็นสมควรภายในเขตองค์กรปกครองส่วนท้องถิ่น เช่น ในเขตชุมชน ฯลฯ เป็นเวลาไม่น้อยกว่า ๓๐ วัน เพื่อให้ประชาชนตรวจสอบ ตามมาตรา ๒๘

๒. ส่งข้อมูลที่ดินและสิ่งปลูกสร้างตามบัญชีรายการที่ดินและสิ่งปลูกสร้างให้แก่ผู้เสียภาษี โดยส่งทางไปรษณีย์ลงทะเบียนตอบรับ หรือดำเนินการผ่านทางสื่ออิเล็กทรอนิกส์ ทั้งนี้ เป็นไปตามที่องค์กรปกครองส่วนท้องถิ่นกำหนด

๓. ข้อมูลรายการที่ดินและสิ่งปลูกสร้างที่ส่งให้แก่ผู้เสียภาษีจะต้องปรากฏลำดับเดียวกับที่ประกาศในบัญชีรายการที่ดินและสิ่งปลูกสร้าง

การแก้ไขบัญชีรายการที่ดินและสิ่งปลูกสร้าง

การแก้ไขบัญชีรายการที่ดินและสิ่งปลูกสร้างสามารถดำเนินการได้ ๒ แนวทาง ดังนี้

๑. องค์กรปกครองส่วนท้องถิ่นตรวจสอบพบว่าบัญชีรายการที่ดินและสิ่งปลูกสร้างไม่ถูกต้องตามความเป็นจริง ผู้บริหารท้องถิ่นมีอำนาจสั่งแก้ไขเพิ่มเติมบัญชีรายการที่ดินและสิ่งปลูกสร้างได้

๒. ผู้เสียภาษีตรวจสอบรายการข้อมูลที่ดินและสิ่งปลูกสร้างของตนเองแล้วเห็นว่าไม่ถูกต้อง เช่น ขนาดที่ดินและสิ่งปลูกสร้าง หรือลักษณะการใช้ประโยชน์ ไม่ตรงตามความเป็นจริง ให้ยื่นคำร้องต่อผู้บริหารท้องถิ่นเพื่อขอแก้ไขบัญชีรายการที่ดินและสิ่งปลูกสร้าง และให้ผู้บริหารท้องถิ่นดำเนินการ ดังนี้

๒.๑ มีคำสั่งให้เจ้าพนักงานสำรวจดำเนินการตรวจสอบข้อเท็จจริง หากพบว่าไม่ถูกต้องจริง ให้เจ้าพนักงานสำรวจรายงานให้ผู้บริหารท้องถิ่นทราบ

๒.๒ เจ้าพนักงานสำรวจแก้ไขเพิ่มเติมบัญชีรายการที่ดินและสิ่งปลูกสร้าง

๒.๓ แจ้งผลการดำเนินการให้ผู้เสียภาษีทราบภายใน ๓๐ วัน นับแต่วันที่ได้รับคำร้องจากผู้เสียภาษี

การแจ้งเปลี่ยนแปลงการใช้ประโยชน์ในที่ดินและสิ่งปลูกสร้าง

๑. ภายหลังจากที่เจ้าพนักงานสำรวจสำรวจรายการที่ดินและสิ่งปลูกสร้างแล้ว ผู้เสียภาษีได้เปลี่ยนแปลงการใช้ประโยชน์ในที่ดินหรือสิ่งปลูกสร้าง มีผลทำให้ที่ดินหรือสิ่งปลูกสร้างต้องเสียภาษี ในอัตราที่สูงขึ้นหรือลดลง ใน ๔ กรณี ดังนี้

๑.๑ กรณีเปลี่ยนแปลงจากการใช้ประโยชน์ในการประกอบเกษตรกรรม เป็นการใช้อยู่อาศัย หรือใช้ประโยชน์อื่นนอกจากเป็นที่อยู่อาศัย หรือทิ้งไว้ว่างเปล่าหรือไม่ได้ทำประโยชน์ตามควรแก่สภาพ

๑.๒ กรณีเปลี่ยนแปลงจากการใช้ประโยชน์เป็นที่อยู่อาศัย เป็นการใช้อยู่อาศัยในการประกอบเกษตรกรรม หรือใช้ประโยชน์อื่นนอกจากการประกอบเกษตรกรรม หรือทิ้งไว้ว่างเปล่าหรือไม่ได้ทำประโยชน์ตามควรแก่สภาพ

๑.๓ กรณีเปลี่ยนแปลงจากการใช้ประโยชน์อื่นนอกจากการประกอบเกษตรกรรม หรือเป็นที่อยู่อาศัย เป็นการใช้อยู่อาศัยในการประกอบเกษตรกรรม หรือเป็นที่อยู่อาศัย หรือทิ้งไว้ว่างเปล่าหรือไม่ได้ทำประโยชน์ตามควรแก่สภาพ

๑.๔ กรณีเปลี่ยนแปลงจากการทิ้งไว้ว่างเปล่าหรือไม่ได้ทำประโยชน์ตามควรแก่สภาพ เป็นการใช้อยู่อาศัยในการประกอบเกษตรกรรม หรือเป็นที่อยู่อาศัย หรือใช้ประโยชน์อื่นนอกจากการประกอบเกษตรกรรม หรือเป็นที่อยู่อาศัย

เช่น เดิมเจ้าของที่ดินทิ้งที่ดินไว้ว่างเปล่า ต่อมานำที่ดินไปให้เช่า และผู้เช่าประกอบเกษตรกรรม เป็นกรณีที่ผู้เสียภาษีเปลี่ยนแปลงการใช้ประโยชน์ทำให้ต้องเสียภาษีลดลง ผู้เสียภาษีต้องแจ้งเปลี่ยนแปลงการใช้ประโยชน์ต่อองค์กรปกครองส่วนท้องถิ่นภายใน ๖๐ วัน นับแต่วันที่มีการเปลี่ยนแปลง ตามแบบแจ้งเปลี่ยนแปลงการใช้ประโยชน์ เพื่อที่องค์กรปกครองส่วนท้องถิ่นจะได้แก้ไขฐานข้อมูล

๒. การเปลี่ยนแปลงการใช้ประโยชน์จะมีผลต่อการประเมินภาษีในปีต่อไป เช่น กรณีเจ้าของที่ดินเปลี่ยนแปลงการใช้ประโยชน์ในที่ดินและสิ่งปลูกสร้างก่อนปีที่จะเริ่มการจัดเก็บภาษีในปี ๒๕๖๓ เช่น วันที่ ๑ มกราคม - วันที่ ๓๐ พฤศจิกายน ปี ๒๕๖๒ เจ้าของที่ดินทิ้งที่ดินไว้ว่างเปล่าไม่ได้ทำประโยชน์ ต่อมาวันที่ ๑ ธันวาคม ๒๕๖๒ เจ้าของที่ดินนำที่ดินไปให้เช่า และผู้เช่าประกอบเกษตรกรรม เจ้าของที่ดิน

จะต้องแจ้งเปลี่ยนแปลงการใช้ประโยชน์ภายในวันที่ ๒๙ มกราคม ๒๕๖๓ เพื่อองค์กรปกครองส่วนท้องถิ่น
จะได้แก้ไขบัญชีรายการที่ดินและสิ่งปลูกสร้าง และประเมินภาษีที่ดินและสิ่งปลูกสร้างในปี ๒๕๖๓ ตามการ
ใช้ประโยชน์ในการประกอบเกษตรกรรม หรือกรณีการเปลี่ยนแปลงการใช้ประโยชน์เกิดขึ้นในปี ๒๕๖๓ จะมี
ผลต่อการประเมินภาษีตามการใช้ประโยชน์ในปี ๒๕๖๔

ส่วนที่ ๔

ขั้นตอนการจัดทำและประกาศราคาประเมินทุนทรัพย์ของที่ดินและสิ่งปลูกสร้าง อัตราภาษี และรายละเอียดอื่นที่จำเป็นในการจัดเก็บภาษี

๑. กรมธนารักษ์หรือสำนักงานธนารักษ์พื้นที่จะจัดส่งบัญชีกำหนดราคาประเมินทุนทรัพย์ที่ดิน สิ่งปลูกสร้าง หรือสิ่งปลูกสร้างที่เป็นห้องชุดให้แก่องค์กรปกครองส่วนท้องถิ่นซึ่งที่ดิน สิ่งปลูกสร้าง หรือสิ่งปลูกสร้างที่เป็นห้องชุดนั้นตั้งอยู่ในเขตองค์กรปกครองส่วนท้องถิ่น ภายใน ๓๐ วัน นับแต่วันที่คณะอนุกรรมการประจำจังหวัด ประกาศใช้ราคาประเมินทุนทรัพย์

๒. ให้องค์กรปกครองส่วนท้องถิ่นนำบัญชีราคาประเมินทุนทรัพย์ที่ดิน สิ่งปลูกสร้าง หรือสิ่งปลูกสร้างที่เป็นห้องชุด บัญชีเทียบเคียงราคาประเมินทุนทรัพย์โรงเรือนหรือสิ่งปลูกสร้าง ที่ได้รับจากกรมธนารักษ์หรือสำนักงานธนารักษ์พื้นที่ มาปิดประกาศให้ประชาชนทราบ

๓. ให้องค์กรปกครองส่วนท้องถิ่นนำข้อมูลรายการที่ดิน สิ่งปลูกสร้าง และห้องชุด ที่สำรวจได้ตามบัญชีรายการที่ดินและสิ่งปลูกสร้าง และบัญชีรายการห้องชุด มาจัดทำบัญชีราคาประเมินทุนทรัพย์ของที่ดินและสิ่งปลูกสร้าง และบัญชีราคาประเมินทุนทรัพย์ห้องชุด โดยมีขั้นตอนในการคำนวณราคาประเมินทุนทรัพย์ของที่ดิน สิ่งปลูกสร้าง และห้องชุด ดังนี้

๓.๑ การคำนวณราคาประเมินทุนทรัพย์ของที่ดิน

๓.๑.๑ นำข้อมูลที่ดินตามบัญชีรายการที่ดินมาตรวจสอบราคาประเมินทุนทรัพย์ที่ดินจากบัญชีกำหนดราคาประเมินทุนทรัพย์ที่ดินรายแปลงว่าถูกต้องตรงกันหรือไม่ ซึ่งได้แก่ โฉนดเลขที่ดิน หน้าสำรวจ ตำบล อำเภอ แผนที่ภูมิประเทศ ระวัง แผ่น มาตราส่วน เลขที่ดิน เนื้อที่ หากข้อมูลถูกต้องตรงกัน ก็สามารถนำราคาประเมินทุนทรัพย์ที่ดินที่ปรากฏในบัญชีกำหนดราคาประเมินทุนทรัพย์ที่ดินไปใช้ได้ แต่หากตรวจสอบแล้วพบว่า มีข้อมูลรายการใดรายการหนึ่งในบัญชีกำหนดราคาประเมินทุนทรัพย์ที่ดินไม่ถูกต้องตรงกันกับรายการถือว่าราคาประเมินที่ดินแปลงนั้นไม่ถูกต้อง ให้ติดต่อสำนักงานที่ดินที่รับผิดชอบหรือสำนักงานธนารักษ์พื้นที่เพื่อตรวจสอบ และปรับปรุงข้อมูลให้เป็นปัจจุบันต่อไป

๓.๑.๒ กรณีแปลงที่ดินที่แบ่งแยกใหม่ แปลงที่ดินทดแทน เฉพาะเอกสารสิทธิประเภทโฉนดที่ดิน และหนังสือรับรองการทำประโยชน์ (น.ส.๓ ก) ที่ตรวจสอบแล้วไม่พบราคาประเมินทุนทรัพย์ที่ดินรายแปลง แต่พบรูปแปลงและราคาประเมินที่ดินในแผนที่ประกอบบัญชีกำหนดราคาประเมินทุนทรัพย์ที่ดินรายแปลง หรือไม่พบรูปแปลงที่ดินในแผนที่ประกอบบัญชีกำหนดราคาประเมินทุนทรัพย์ที่ดิน ต้องตรวจสอบข้อมูลที่ปรากฏอยู่ในโฉนดที่ดิน ซึ่งจะแสดงข้อมูลระวางในระบบพิกัดฉาก UTM (ระวาง-แผ่น) และเลขที่ดิน ถ้าถูกต้องตรงกัน ให้พนักงานประเมินเทียบเคียงราคากับแปลงที่ดินข้างเคียงที่มีสภาพคล้ายคลึงกัน และมีระยะความลึกของแปลงที่ดินใกล้เคียงกัน โดยตรวจสอบจากแผนที่ประกอบบัญชีกำหนดราคาประเมินที่ดินที่กรมธนารักษ์จัดทำขึ้น

๓.๑.๓ หากปรากฏว่าที่ดินแปลงใดไม่ได้กำหนดราคาประเมินทุนทรัพย์ไว้ในบัญชีกำหนดราคาประเมินทุนทรัพย์ที่ดินและแผนที่ประกอบบัญชีกำหนดราคาประเมินทุนทรัพย์ที่ดินรายแปลง ในการคำนวณมูลค่าที่ดิน ให้พนักงานประเมินเทียบเคียงราคากับแปลงที่ดินข้างเคียงที่มีสภาพคล้ายคลึงกัน และมีระยะความลึกของแปลงที่ดินใกล้เคียงกัน โดยตรวจสอบจากแผนที่ประกอบบัญชีกำหนดราคาประเมินที่ดินที่กรมธนารักษ์จัดทำขึ้น

๓.๑.๔ สำหรับเอกสารสิทธิประเภทอื่นที่นอกเหนือจากโฉนดที่ดิน หรือหนังสือรับรองการทำประโยชน์ (น.ส.๓ ก) ให้ใช้บัญชีกำหนดราคาประเมินทุนทรัพย์ที่ดิน ในการจดทะเบียนสิทธิและนิติกรรมเกี่ยวกับอสังหาริมทรัพย์ สำหรับที่ดินซึ่งมีเอกสารสิทธิประเภทอื่นนอกเหนือจากโฉนดที่ดิน หรือหนังสือรับรองการทำประโยชน์ (น.ส.๓ ก.) โดยดำเนินการ

(๑) ตรวจสอบข้อมูลจากเอกสารสิทธิเพื่อระบุตำแหน่งที่ตั้ง ตำบล อำเภอ จังหวัด จากบัญชีกำหนดราคาประเมินทุนทรัพย์ที่ดิน ในการจดทะเบียนสิทธิและนิติกรรมเกี่ยวกับอสังหาริมทรัพย์ สำหรับที่ดินซึ่งมีเอกสารสิทธิประเภทอื่นนอกเหนือจากโฉนดที่ดิน หรือหนังสือรับรองการทำประโยชน์ (น.ส.๓ ก.)

(๒) พิจารณาจากบริเวณที่ตั้งของที่ดินแปลงที่จะประเมินราคาว่าตั้งอยู่ในบริเวณหน่วยที่ดินใด เพื่อให้ทราบราคาประเมินที่ดิน (บาทต่อตารางวา) จากบัญชีกำหนดราคาประเมินทุนทรัพย์ที่ดิน ในการจดทะเบียนสิทธิและนิติกรรมเกี่ยวกับอสังหาริมทรัพย์ สำหรับที่ดินซึ่งมีเอกสารสิทธิประเภทอื่นนอกเหนือจากโฉนดที่ดิน หรือหนังสือรับรองการทำประโยชน์ (น.ส.๓ ก.) เพื่อนำมาคำนวณ

(๓) วัดความลึกของแปลงที่ดินจากด้านที่ติดถนนให้วัดระยะความลึกจากกึ่งกลางแปลงด้านที่ติดถนนไปจนถึงสุดแปลงที่ดินบริเวณกึ่งกลางแปลง ยกเว้นแปลงรูปทรงให้วัดตั้งฉากจากข้างไปสุดแปลง และวัดความลึกแปลงที่ดินตามมาตราส่วนของแผนที่ที่มีหน่วยวัดเป็นเมตร

(๔) รูปแปลงที่ดิน ซึ่งลักษณะรูปแปลงที่ดินแต่ละพื้นที่มีหลากหลายแบบ

๓.๑.๕ให้นำราคาประเมินทุนทรัพย์ที่ดินที่กำหนดไว้ตามบัญชีกำหนดราคาประเมินทุนทรัพย์ที่ดิน ในการจดทะเบียนสิทธิและนิติกรรมเกี่ยวกับอสังหาริมทรัพย์ สำหรับที่ดินซึ่งมีเอกสารสิทธิประเภทอื่นนอกเหนือจากโฉนดที่ดิน หรือหนังสือรับรองการทำประโยชน์ (น.ส.๓ ก.) (บาทต่อตารางวา) คูณด้วยจำนวนเนื้อที่ของที่ดินแปลงนั้นๆ เช่น

จำนวนเนื้อที่ดิน ๔ ไร่ ๓ งาน ๔๑ ตารางวา คิดเป็น ๑,๙๔๑ ตารางวา

ราคาประเมินตารางวาละ ๑,๕๐๐ บาท

มูลค่าที่ดินทั้งแปลง = ๑,๙๔๑ X ๑,๕๐๐ = ๒,๙๑๑,๕๐๐ บาท

ราคาประเมินทุนทรัพย์ของที่ดิน									
ที่	ประเภทที่ดิน	เลขที่เอกสารสิทธิ	จำนวนเนื้อที่ดิน			ลักษณะการทำประโยชน์	คำนวณเป็น ตร.ว.	ราคาประเมินต่อ ตร.ว. (บาท)	รวมราคาประเมินที่ดิน (บาท)
			ไร่	งาน	วา				
๑	โฉนด	๑๙๔๙๖	๔	๓	๔๑	๒	๑,๙๔๑	๑,๕๐๐	๒,๙๑๑,๕๐๐

หมายเหตุ

ลักษณะการทำประโยชน์ที่ดิน

๑. ประกอบเกษตรกรรม
๒. อยู่อาศัย
๓. อื่นๆ
๔. ทิ้งไว้ว่างเปล่าหรือไม่ได้ทำประโยชน์ตามควรแก่สภาพ
๕. ใช้ประโยชน์หลายประเภท

ภาษีที่ดินและสิ่งปลูกสร้าง

๓.๒ การคำนวณราคาประเมินทุนทรัพย์สิ่งปลูกสร้าง

๓.๒.๑ ให้ตรวจสอบประเภทโรงเรือนสิ่งปลูกสร้างบนแปลงที่ดิน โดยพิจารณาจากใบอนุญาตก่อสร้างอาคาร (แบบ อ.๑) หรือจากการสำรวจเก็บข้อมูล ว่าเป็นอาคารประเภทใด และมีประเภทโรงเรือนสิ่งปลูกสร้างตรงตามบัญชีกำหนดราคาประเมินทุนทรัพย์โรงเรือนสิ่งปลูกสร้างหรือไม่

(๑) หากมีประเภทโรงเรือนสิ่งปลูกสร้างตรงตามบัญชีกำหนดราคาประเมินทุนทรัพย์ให้นำราคาประเมินต่อตารางเมตรตามประเภทโรงเรือนสิ่งปลูกสร้างในบัญชีกำหนดราคาประเมินทุนทรัพย์โรงเรือนสิ่งปลูกสร้างมาคำนวณราคาโรงเรือนสิ่งปลูกสร้างและหักค่าเสื่อมอาคาร

(๒) หากไม่มีประเภทโรงเรือนสิ่งปลูกสร้างตรงตามบัญชีกำหนดราคาประเมินทุนทรัพย์ให้พนักงานประเมินเทียบเคียงราคาประเมินสิ่งปลูกสร้างตามบัญชีเทียบเคียงสิ่งปลูกสร้างที่กรมธนารักษ์จัดทำขึ้นแล้วคำนวณตาม (๑)

(๓) กรณีสิ่งปลูกสร้างที่มีลักษณะพิเศษซึ่งไม่สามารถเทียบเคียงตามบัญชีกำหนดราคาประเมินทุนทรัพย์โรงเรือนสิ่งปลูกสร้าง ให้ดำเนินการ ดังนี้

(๓.๑) ให้ผู้มีหน้าที่เสียภาษีแจ้งบัญชีแสดงมูลค่าสิ่งปลูกสร้างและแบบแสดงปริมาณวัสดุและแรงงานที่ใช้ในการก่อสร้างให้กับองค์กรปกครองส่วนท้องถิ่นประเมินราคาสิ่งปลูกสร้างนั้น หรือจ้างผู้ประเมินราคาตามบัญชีรายชื่อที่กระทรวงการคลังประกาศกำหนด เป็นผู้ประเมินราคาสิ่งปลูกสร้างประเภทนั้นๆ และใช้ราคาประเมินดังกล่าวเป็นเกณฑ์ในการคำนวณภาษี โดยผู้มีหน้าที่เสียภาษีเป็นผู้ออกค่าใช้จ่าย ทั้งนี้ ให้ดำเนินการให้แล้วเสร็จภายใน ๖๐ วัน นับจากวันที่ได้รับแจ้งเป็นหนังสือจากผู้บริหารท้องถิ่น

(๓.๒) หากผู้มีหน้าที่เสียภาษีไม่ส่งมูลค่าสิ่งปลูกสร้างให้ใช้ราคาประเมินสิ่งปลูกสร้างลักษณะพิเศษโดยเทียบเคียงจากสิ่งปลูกสร้างที่มีลักษณะคล้ายคลึงกัน เพื่อประโยชน์ในการประเมินภาษีในปีนั้นไปพลางก่อน แล้วให้องค์กรปกครองส่วนท้องถิ่นจ้างผู้ประเมินราคาตามบัญชีรายชื่อที่กระทรวงการคลังประกาศกำหนดมาดำเนินการโดยให้ผู้เสียภาษีเป็นผู้ออกค่าใช้จ่าย

(๓.๓) หากมูลค่าสิ่งปลูกสร้างตามข้อ (๓.๑) ไม่เป็นที่ยอมรับขององค์กรปกครองส่วนท้องถิ่น ให้องค์กรปกครองส่วนท้องถิ่นจ้างผู้ประเมินราคาตามบัญชีรายชื่อที่กระทรวงการคลังประกาศกำหนดรายอื่นมาดำเนินการ โดยองค์กรปกครองส่วนท้องถิ่นเป็นผู้ออกค่าใช้จ่าย

๓.๒.๒ วิธีการคำนวณราคาประเมินทุนทรัพย์สิ่งปลูกสร้าง

ให้นำพื้นที่ใช้สอยของสิ่งปลูกสร้างทั้งหมด x ราคาประเมินโรงเรือนสิ่งปลูกสร้างต่อตารางเมตร x ค่าเสื่อมราคา

๓.๒.๓ การคำนวณค่าเสื่อมราคา ให้พิจารณาจากตารางกำหนดอัตราร้อยละของค่าเสื่อมโรงเรือนสิ่งปลูกสร้างที่แนบท้ายบัญชีกำหนดราคาประเมินทุนทรัพย์โรงเรือนสิ่งปลูกสร้าง ดังนี้

(๑) วัสดุส่วนใหญ่เป็นคอนกรีตหรือเหล็กให้หักค่าเสื่อมตามตารางกำหนดอัตราร้อยละของค่าเสื่อมโรงเรือนสิ่งปลูกสร้างประเภทตึก โดยหักค่าเสื่อมปีที่ ๑ ถึงปีที่ ๑๐ ร้อยละ ๑ ต่อปี ปีที่ ๑๑ ถึงปีที่ ๔๒ ร้อยละ ๒ ต่อปี ปีที่ ๔๓ เป็นต้นไป ให้หักค่าเสื่อมร้อยละ ๗๖ ตลอดอายุการใช้งานของโรงเรือนสิ่งปลูกสร้างนั้น

(๒) วัสดุส่วนใหญ่เป็นครึ่งตึกครึ่งไม้ให้หักค่าเสื่อมตามตารางกำหนดอัตราร้อยละของค่าเสื่อมโรงเรือนสิ่งปลูกสร้างประเภทครึ่งตึกครึ่งไม้ โดยหักค่าเสื่อมปีที่ ๑ ถึงปีที่ ๕ ร้อยละ ๒ ต่อปี ปีที่ ๖ ถึงปีที่ ๑๕ ร้อยละ ๔ ต่อปี ปีที่ ๑๖ ถึงปีที่ ๒๑ ร้อยละ ๕ ต่อปี และตั้งแต่ปีที่ ๒๒ เป็นต้นไป ให้หักค่าเสื่อมร้อยละ ๘๕ ตลอดอายุการใช้งานของโรงเรือนสิ่งปลูกสร้างนั้น

(๓) วัสดุส่วนใหญ่เป็นไม้ให้หักค่าเสื่อมตามตารางกำหนดอัตราร้อยละของค่าเสื่อมโรงเรือนสิ่งปลูกสร้างประเภทไม้ โดยให้หักปีที่ ๑ ถึงปีที่ ๕ ร้อยละ ๓ ต่อปี ปีที่ ๖ ถึงปีที่ ๑๕ ร้อยละ ๕ ต่อปี

ปีที่ ๑๖ ถึงปีที่ ๑๘ ร้อยละ ๗ ต่อปี และตั้งแต่ปีที่ ๑๙ เป็นต้นไป ให้หักค่าเสื่อมร้อยละ ๙๓ ตลอดอายุการใช้งานของโรงเรือนสิ่งปลูกสร้างนั้น

ตารางกำหนดอัตราร้อยละของค่าเสื่อมสิ่งปลูกสร้าง

อายุสิ่งปลูกสร้าง (ปี)	๑	๒	๓	๔	๕	๖	๗	๘	๙	๑๐	๑๑	๑๒	๑๓	๑๔	๑๕	๑๖	๑๗	๑๘	๑๙	๒๐	๒๑	๒๒	๒๓	๒๔	๒๕	๒๖	๒๗	๒๘	๒๙	๓๐	๓๑	๓๒	๓๓	๓๔	๓๕	๓๖	๓๗	๓๘	๓๙	๔๐	๔๑	๔๒	๔๓	๔๔	๔๕	๔๖	๔๗	๔๘	๔๙	๕๐		
ประเภทที่ ๑ ที่ร้อยละ	๑	๒	๓	๔	๕	๖	๗	๘	๙	๑๐	๑๑	๑๒	๑๓	๑๔	๑๕	๑๖	๑๗	๑๘	๑๙	๒๐	๒๑	๒๒	๒๓	๒๔	๒๕	๒๖	๒๗	๒๘	๒๙	๓๐	๓๑	๓๒	๓๓	๓๔	๓๕	๓๖	๓๗	๓๘	๓๙	๔๐	๔๑	๔๒	๔๓	๔๔	๔๕	๔๖	๔๗	๔๘	๔๙	๕๐		
ประเภทที่ ๒ ที่ร้อยละ	๒	๔	๖	๘	๑๐	๑๒	๑๔	๑๖	๑๘	๒๐	๒๒	๒๔	๒๖	๒๘	๓๐	๓๒	๓๔	๓๖	๓๘	๔๐	๔๒	๔๔	๔๖	๔๘	๕๐	๘๕ % ตลอดอายุการใช้งาน																										
ประเภทที่ ๓ ที่ร้อยละ	๓	๕	๗	๙	๑๑	๑๓	๑๕	๑๗	๑๙	๒๑	๒๓	๒๕	๒๗	๒๙	๓๑	๓๓	๓๕	๓๗	๓๙	๔๑	๔๓	๔๕	๔๗	๔๙	๙๓ % ตลอดอายุการใช้งาน																											

หมายเหตุ : การนับจำนวนปีให้เริ่มนับจากรับ เดือน ปีที่ก่อสร้างแล้วเสร็จจนถึงปีภาษี โดยดูจากรายกำหนดเลขที่บ้านในทะเบียนบ้าน, ใบรับรองการก่อสร้างอาคารฯ หรือหนังสือรับรองอายุอาคารจากหน่วยงานที่เกี่ยวข้อง และให้รับจำนวนตามปีปฏิทินเป็นปีๆ ของรอบปีให้นับเป็นหนึ่งปี

ทรัพย์สินประเภทบ้านเดี่ยว ราคาประเมินตารางเมตรละ ๗,๕๐๐ บาท และตารางการหักค่าเสื่อมฯ ประเภทตึก กำหนดอัตราค่าเสื่อมของอาคารที่มีอายุ ๒๐ ปี ที่ร้อยละ ๓๐ มูลค่าคงเหลือร้อยละ ๗๐ จำนวนมูลค่าได้ ดังนี้

ราคาประเมินทุนทรัพย์สินของโรงเรือนสิ่งปลูกสร้าง = พื้นที่ใช้สอยทั้งหมด x ราคาประเมินต่อตารางเมตร x (๑๐๐ - ค่าเสื่อม)

$$= ๓๗๖ \times ๗,๕๐๐ \times ๗๐\%$$

$$= ๑,๙๗๔,๐๐๐ \text{ บาท}$$

ราคาประเมินทรัพย์สินของสิ่งปลูกสร้าง										รวมค่าประเมิน ของที่ดินและ สิ่งปลูกสร้าง	ราคาประเมิน ของที่ดินและ สิ่งปลูกสร้างรวม หักค่าเสื่อม ประโยชน์	พื้นที่ดิน ภาษีที่ดิน และภาษี อสังหาริมทรัพย์ (ล้านบาท)	พื้นที่ดิน ภาษีอสังหาริมทรัพย์ (บาท)	อัตราภาษี (ร้อยละ)	
ประเภทของ สิ่งปลูกสร้าง ตามบัญชี กรมการคลัง	ลักษณะ สิ่งปลูกสร้าง (ตึก/ไม้/ ครึ่งตึกครึ่งไม้)	ลักษณะการ ทำประโยชน์	ขนาดพื้นที่ สิ่งปลูกสร้าง (ตร.ม.)	คิดเป็น การใช้ ประโยชน์ (ร้อยละ)	ราคาประเมิน สิ่งปลูกสร้าง ต่อ ตร.ม.	รวมราคา สิ่งปลูกสร้าง (บาท)	อายุ สิ่งปลูก สร้าง (ปี)	ค่าเสื่อม (ร้อยละ)	ราคาประเมิน สิ่งปลูกสร้าง หักค่า เสื่อม (บาท)						
๑	บ้านเดี่ยว	ตึก	๒	๓๗๖	-	๗,๕๐๐	๒,๘๖๐,๐๐๐	๒๐	๓๐	๑,๙๗๔,๐๐๐	๔,๘๓๔,๕๐๐	-	๕๐	-	-

๓.๓ การคำนวณราคาประเมินทุนทรัพย์สินสิ่งปลูกสร้างที่เป็นห้องชุด

๓.๓.๑ ให้ตรวจสอบชื่ออาคารชุด และชั้นที่ตั้งห้องชุดให้ตรงกับบัญชีราคาประเมินทุนทรัพย์สินห้องชุด เพื่อให้ทราบราคาประเมินตารางเมตรละเท่าใด

๓.๓.๒ นำพื้นที่รวมของทรัพย์สินส่วนบุคคล (ตารางเมตร) x ราคาประเมินทุนทรัพย์สินห้องชุด (บาท/ตารางเมตร) โดยไม่ต้องหักค่าเสื่อม

ภาษีที่ดินและสิ่งปลูกสร้าง



ตัวอย่าง ห้องชุดพักอาศัยเลขที่ ๒๐๐/๑ มีเนื้อที่ห้องชุดรวม ๕๐ ตารางเมตร อยู่ในชั้น ๑
 ราคาประเมินทุนทรัพย์ตารางเมตรละ ๒๕,๐๐๐ บาท

วิธีการคำนวณราคาประเมินทุนทรัพย์ห้องชุด

$$\begin{aligned} \text{ราคาประเมินทุนทรัพย์ห้องชุด} &= ๕๐ \times ๒๕,๐๐๐ \\ &= ๑,๒๕๐,๐๐๐ \quad \text{บาท} \end{aligned}$$

ที่	ชื่ออาคาร/ ห้องชุด	เลขทะเบียน อาคารชุด	ที่ตั้งอาคาร/ ห้องชุด	เลขที่ห้องชุด	ขนาดพื้นที่รวม (ตร.ม.)	ลักษณะการ ทำประโยชน์	ราคาประเมิน ต่อ ตร.ม. (บาท)	ราคาประเมิน อาคารชุด/ ห้องชุด (บาท)	พื้นที่ ฐานภาษี ที่ได้รับ ยกเว้น (ล้านบาท)	คงเหลือ ราคาประเมิน ทุนทรัพย์ ที่ต้องชำระ (บาท)	อัตราภาษี (ร้อยละ)
๑	อาคารสินทรัพย์	๒๒๒๔	ต. บางเขน								
	อาคาร ๑ ชั้น ๑			๒๐๐/๑	๕๐	๒	๒๕,๐๐๐	๑,๒๕๐,๐๐๐	๕๐	-	-
				๒๐๐/๒	๕๐	๒	๒๕,๐๐๐	๑,๒๕๐,๐๐๐	๕๐	-	-

- หมายเหตุ ลักษณะการทำประโยชน์
๑. ประกอบกิจกรรม
 ๒. อยู่อาศัย
 ๓. อื่นๆ
 ๔. ทั้งไว้วางแปลนหรือไม่ได้ทำประโยชน์ตามความก้ำกัฟ

๔. ให้องค์กรปกครองส่วนท้องถิ่นประกาศราคาประเมินทุนทรัพย์ของที่ดิน สิ่งปลูกสร้าง และ
 สิ่งปลูกสร้างที่เป็นห้องชุด อัตราภาษีที่จัดเก็บ และรายละเอียดอื่นที่จำเป็นในการจัดเก็บภาษีที่ดินและ
 สิ่งปลูกสร้างของผู้มีหน้าที่เสียภาษีแต่ละรายไว้ ณ สำนักงานหรือที่ทำการขององค์กรปกครองส่วนท้องถิ่น
 เพื่อให้ประชาชนทราบก่อนวันที่ ๑ กุมภาพันธ์ของทุกปี หรือเผยแพร่ประชาสัมพันธ์ผ่านเว็บไซต์ขององค์กร
 ปกครองส่วนท้องถิ่น หรือสถานที่อื่นตามที่ผู้บริหารเห็นสมควร

บทที่ ๔

การประเมินภาษี

ส่วนที่ ๑

ฐานภาษี

คือ มูลค่าทั้งหมดของที่ดินหรือสิ่งปลูกสร้าง โดยการคำนวณมูลค่าของที่ดินหรือสิ่งปลูกสร้าง เป็นไปตามหลักเกณฑ์ ดังนี้ (มาตรา ๓๒)

- (๑) ที่ดิน ให้ใช้ราคาประเมินทุนทรัพย์ที่ดินเป็นเกณฑ์ในการคำนวณ
- (๒) สิ่งปลูกสร้าง ให้ใช้ราคาประเมินทุนทรัพย์สิ่งปลูกสร้างเป็นเกณฑ์ในการคำนวณ
- (๓) สิ่งปลูกสร้างที่เป็นห้องชุด ให้ใช้ราคาประเมินทุนทรัพย์ห้องชุดเป็นเกณฑ์ในการคำนวณ

ส่วนที่ ๒

การยกเว้นมูลค่าของฐานภาษี

ให้องค์กรปกครองส่วนท้องถิ่นหักมูลค่าของฐานภาษีออกก่อนที่จะนำไปคำนวณภาษี หากเข้าหลักเกณฑ์ดังต่อไปนี้

๑. ที่ดินหรือสิ่งปลูกสร้างที่เจ้าของซึ่งเป็นบุคคลธรรมดาใช้ประโยชน์ในการประกอบเกษตรกรรมอยู่ในเขตองค์กรปกครองส่วนท้องถิ่นใด ให้ได้รับยกเว้นมูลค่าของฐานภาษีของที่ดินหรือสิ่งปลูกสร้างนั้นรวมกันไม่เกิน ๕๐ ล้านบาท

โดยมีวิธีการคำนวณ ดังนี้

(๑.๑) กรณีเป็นเจ้าของแปลงเดียว ให้นำมูลค่าของที่ดินและสิ่งปลูกสร้างนั้นหักด้วย ๕๐ ล้านบาท ส่วนที่เหลือคือมูลค่าของฐานภาษี หากมูลค่าของฐานภาษีที่คำนวณได้ดังกล่าวมีมูลค่าน้อยกว่าหรือเท่ากับศูนย์ ให้มูลค่าของฐานภาษิดังกล่าวเท่ากับศูนย์

(๑.๒) กรณีเป็นเจ้าของมากกว่า ๑ แปลง ให้นำมูลค่าที่ดินและสิ่งปลูกสร้างนั้นหักด้วย ๕๐ ล้านบาท โดยให้หักมูลค่าของที่ดินและสิ่งปลูกสร้างของแปลงที่มีมูลค่าสูงสุดก่อนแล้วหักมูลค่าของที่ดินและสิ่งปลูกสร้างที่มีมูลค่าสูงในลำดับรองลงมาตามลำดับ เมื่อหักครบ ๕๐ ล้านบาทแล้ว มูลค่าทรัพย์สินที่เหลือแต่ละแปลงคือมูลค่าของฐานภาษี หากมูลค่าของฐานภาษิดังกล่าวมีมูลค่าน้อยกว่าหรือเท่ากับศูนย์ ให้มูลค่าของฐานภาษิดังกล่าวเท่ากับศูนย์

๒. ที่ดินและสิ่งปลูกสร้างที่เจ้าของซึ่งเป็นบุคคลธรรมดาใช้เป็นที่อยู่อาศัยและมีชื่ออยู่ในทะเบียนบ้านในวันที่ ๑ มกราคมของปีภาษีนั้น ให้ได้รับยกเว้นมูลค่าของฐานภาษีไม่เกิน ๕๐ ล้านบาท โดยวิธีการคำนวณ คือ ให้นำมูลค่าของที่ดินและสิ่งปลูกสร้างหักด้วย ๕๐ ล้านบาท ส่วนที่เหลือคือมูลค่าของฐานภาษี หากมูลค่าของฐานภาษีที่คำนวณได้ดังกล่าวมีมูลค่าน้อยกว่าหรือเท่ากับศูนย์ ให้มูลค่าของฐานภาษิดังกล่าวเท่ากับศูนย์

๓. กรณีที่บุคคลธรรมดาเป็นเจ้าของสิ่งปลูกสร้าง แต่ไม่ได้เป็นเจ้าของที่ดินและใช้สิ่งปลูกสร้างดังกล่าวเป็นที่อยู่อาศัยและมีชื่ออยู่ในทะเบียนบ้าน ให้ได้รับยกเว้นมูลค่าของฐานภาษีไม่เกิน ๑๐ ล้านบาท โดยวิธีการคำนวณ คือ ให้นำมูลค่าของสิ่งปลูกสร้างนั้นหักด้วย ๑๐ ล้านบาท ส่วนที่เหลือคือมูลค่าของฐานภาษี หากมูลค่าของฐานภาษีที่คำนวณได้ดังกล่าวมีมูลค่าน้อยกว่าหรือเท่ากับศูนย์ ให้มูลค่าของฐานภาษิดังกล่าวเท่ากับศูนย์



คำสั่ง (ชื่อองค์กรปกครองส่วนท้องถิ่น)

ที่...../.....

เรื่อง ให้ตรวจค้น ยึดบัญชี เอกสารหรือหลักฐานอื่นของผู้เสียภาษีที่ดินและสิ่งปลูกสร้าง

ด้วย.....อยู่บ้านเลขที่.....หมู่ที่.....ถนน.....
ตรอก/ซอย.....แขวง/ตำบล.....เขต/อำเภอ.....จังหวัด.....
สำนักงานอยู่ที่.....
ได้ค้างชำระภาษีที่ดินและสิ่งปลูกสร้าง ประจำปีภาษี.....ถึงปีภาษี.....เป็นเงิน
.....บาท.....สตางค์ (.....) เบี้ยปรับเป็นเงิน.....บาท
.....สตางค์ (.....) และเงินเพิ่มเป็นเงิน.....บาท.....สตางค์
(.....) โดย (ชื่อองค์กรปกครองส่วนท้องถิ่น) ได้มีหนังสือเตือนครั้งสุดท้าย ที่...../
ลงวันที่.....เดือน.....พ.ศ. ให้ชำระค่าภาษีค้างชำระแล้ว แต่ผู้ค้างภาษียังไม่ชำระค่าภาษีค้างชำระ
ให้เป็นการเสร็จสิ้นไป

เพื่อประโยชน์ในการยึดหรืออายัดทรัพย์สินตามมาตรา ๖๒ แห่งพระราชบัญญัติภาษีที่ดิน
และสิ่งปลูกสร้าง พ.ศ. ๒๕๖๒ อาศัยอำนาจตามความในมาตรา ๖๓ แห่งพระราชบัญญัติภาษีที่ดินและ
สิ่งปลูกสร้าง พ.ศ. ๒๕๖๒ (ชื่อตำแหน่งผู้บริหารท้องถิ่นที่ออกคำสั่ง) จึงสั่งให้เจ้าหน้าที่มาทำการตรวจค้น
ยึดบัญชี เอกสารหรือหลักฐานอื่นของผู้เสียภาษีดังกล่าว โดยมีนามและตำแหน่งดังต่อไปนี้

๑.ตำแหน่ง.....
สังกัด.....

๒.ตำแหน่ง.....
สังกัด.....

๓.ตำแหน่ง.....
สังกัด.....

ณ สถานที่และหรือเกี่ยวเนื่องกับสถานที่ดังต่อไปนี้ คือ.....

ในวันที่.....เดือน.....พ.ศ. เวลา.....น. ถึงเวลา.....น.

ลงชื่อ.....

(.....)

(ตำแหน่งผู้บริหารท้องถิ่น)

ผู้ออกคำสั่ง : ได้แก่ นายกเทศมนตรี นายกองค้การบริหารส่วนตำบล นายกเมืองพัทยา ผู้ว่าราชการกรุงเทพมหานคร
หรือผู้บริหารท้องถิ่นอื่นตามที่มิถูกหมายกำหนด แต่ไม่รวมถึงนายกองค้การบริหารส่วนจังหวัด

คำเตือน : เจ้าหน้าที่ผู้ปฏิบัติตามคำสั่งนี้ ต้องแสดงบัตรประจำตัวของตน และแสดงคำสั่งให้ตรวจค้นนี้ให้แก่ผู้เกี่ยวข้อง
ทราบ และให้บันทึกวันเดือนปีที่ได้จัดการดังกล่าวไว้ในด้านหลังของคำสั่งนี้ด้วย

ใบรับเอกสารและหลักฐานต่าง ๆ

สถานที่บันทึก.....

วันที่.....เดือน.....พ.ศ.

ข้าพเจ้า.....ตำแหน่ง.....

สังกัด.....พร้อมด้วย.....

ตำแหน่ง.....

ได้มาทำการตรวจสอบ คั่น หรือยึดบัญชี เอกสารหรือหลักฐานอื่นเพื่อประโยชน์ในการยึดหรืออายัดทรัพย์สิน
ของผู้เสียหายที่มีได้ชำระภาษีค้างชำระ เบี้ยปรับและเงินเพิ่ม ราย.....

ซึ่งมีภูมิลำเนาอยู่ที่ เลขที่.....ถนน.....ตรอก/ซอย.....แขวง/
ตำบล.....เขต/อำเภอ.....จังหวัด.....สำนักงานอยู่ที่.....

.....ตามคำสั่งให้ทำการ

ตรวจคั่น ยึดบัญชี เอกสารหรือหลักฐานอื่นของผู้เสียหายของ ..(ชื่อองค์กรปกครองส่วนท้องถิ่น)
เลขที่.....ลงวันที่.....

.....

ในการตรวจคั่นดังกล่าว ปรากฏว่ามีเอกสารและหลักฐานดังต่อไปนี้ที่เชื่อว่ามีส่วนเกี่ยวข้องกับ
ภาษีค้างชำระดังกล่าวด้วย จึงได้ยึดไปเพื่อดำเนินการตรวจสอบมีรายการแสดงชื่อและปริมาณของสิ่งที่ยึดไว้

ดังต่อไปนี้.....

.....

.....

.....

.....

.....

.....

.....

.....

.....

.....

.....

.....

.....

.....

.....

.....

.....

.....

.....

.....

.....

.....

.....

.....

.....

.....

.....

.....

.....

.....

บรรดาเอกสารหลักฐานที่ยึดไปนี้ หากท่านประสงค์จะตรวจสอบเพื่อดำเนินกิจการของท่าน
ขอให้ท่านติดต่อได้ที่.....(ชื่อองค์กรปกครองส่วนท้องถิ่น).....

ลงชื่อ..... ผู้ยึด
(.....)

ลงชื่อ..... เจ้าของหรือผู้ครอบครองสิ่งที่ยึด
(.....)

ลงชื่อ..... พยาน
(.....)

ลงชื่อ..... พยาน
(.....)

บันทึกผลการตรวจค้นยึดบัญชี เอกสารหรือหลักฐานอื่นของผู้เสียหายที่ดินและสิ่งปลูกสร้าง

บันทึกฉบับนี้ได้ทำที่ บ้านเลขที่.....หมู่ที่.....ถนน.....
ตรอก/ซอย.....แขวง/ตำบล.....เขต/อำเภอ.....จังหวัด.....
เมื่อวันที่.....เวลา.....น.

วันนี้ เมื่อเวลา.....น. ข้าพเจ้า.....
ตำแหน่ง.....สังกัด.....พร้อมด้วย
.....ตำแหน่ง.....

ได้มาทำการตรวจสอบ ค้น หรือยึดบัญชี เอกสารหรือหลักฐานอื่นเพื่อประโยชน์ในการยึดหรืออายัดทรัพย์สิน
ของผู้เสียหายที่มีได้ชำระภาษีค้างชำระ เบี้ยปรับและเงินเพิ่ม ราย.....
ซึ่งมีภูมิลำเนาอยู่ที่ เลขที่.....ถนน.....ตรอก/ซอย.....แขวง/
ตำบล.....เขต/อำเภอ.....จังหวัด..... สำนักงานอยู่ที่.....
..... ตามคำสั่งให้ทำการ
ตรวจค้น ยึดบัญชี เอกสารหรือหลักฐานอื่นของผู้เสียหายของ (ชื่อองค์กรปกครองส่วนท้องถิ่น)
เลขที่.....ลงวันที่.....

ในการตรวจค้นครั้งนี้ เจ้าหน้าที่ได้แสดงคำสั่งตรวจค้น และบัตรประจำตัวให้ผู้รับการตรวจค้น
ดูแล้ว โดยมี.....ซึ่งมีความเกี่ยวข้องกับ.....
โดยมี.....เป็นผู้ทำการตรวจค้น

ผลการตรวจค้นปรากฏว่า.....
.....

บรรดาบัญชี เอกสาร และหลักฐาน เจ้าหน้าที่ได้ดำเนินการโดย.....
.....
และทรัพย์สินของผู้เสียหาย (ถ้ามี) เจ้าหน้าที่ได้ดำเนินการโดย.....
.....

ในการตรวจค้นครั้งนี้เจ้าหน้าที่มิได้ทำให้เกิดความเสียหาย หรือบุบสลายซึ่งทรัพย์สินของผู้รับ
การตรวจค้นแต่อย่างใด เจ้าหน้าที่ได้อ่านให้ฟัง และรับว่าถูกต้อง จึงลงลายมือชื่อไว้เป็นหลักฐาน

ลงชื่อ..... ผู้ทำการตรวจค้น
(.....)

ลงชื่อ..... เจ้าหน้าที่
(.....)

ลงชื่อ..... ผู้รับการตรวจค้น
(.....)

แบบบัตรประจำตัวพนักงานสำรวจ

ด้านหน้า

รูปถ่ายขนาด
๒.๕ X ๓ ซม.

๕.๔ ซม.

เลขประจำตัวประชาชน
.....
ชื่อ
ตำแหน่ง.....
สังกัด

พนักงานสำรวจตามพระราชบัญญัติ
ภาษีที่ดินและสิ่งปลูกสร้าง พ.ศ. ๒๕๖๒
.....
(.....)
ตำแหน่ง

ลายมือชื่อ
ผู้ออกบัตร

๘.๔ ซม.

ตราประทับขององค์กรปกครองส่วนท้องถิ่นผู้ออกบัตร

ด้านหลัง

๕.๔ ซม.

บัตรประจำตัวพนักงานสำรวจ
ตามพระราชบัญญัติภาษีที่ดินและสิ่งปลูกสร้าง พ.ศ. ๒๕๖๒
.....
(ชื่อองค์กรปกครองส่วนท้องถิ่น).....
จังหวัด.....
เลขที่/.....
วันออกบัตร/...../.....
บัตรหมดอายุ...../...../.....
บัตรประจำตัวพนักงานสำรวจ

๘.๔ ซม.

แบบแจ้งการเปลี่ยนแปลงการใช้ประโยชน์ที่ดินหรือสิ่งปลูกสร้าง

เขียนที่.....

วันที่..... เดือน..... พ.ศ.

ข้าพเจ้า.....อยู่บ้านเลขที่.....หมู่ที่.....

ถนน.....ตำบล.....อำเภอ.....

จังหวัด.....ขอยื่นแบบแจ้งการเปลี่ยนแปลงการใช้ประโยชน์ที่ดินหรือสิ่งปลูกสร้าง
ต่อองค์กรปกครองส่วนท้องถิ่น ดังมีข้อความต่อไปนี้

ข้าพเจ้ามีทรัพย์สินประเภท

๑. ที่ดิน จำนวน.....แปลง ดังนี้

๑.๑ แปลงที่.....ตั้งอยู่หมู่ที่.....ถนน.....ตำบล.....

อำเภอ.....จังหวัด.....เลขที่โฉนดหรือหนังสือสำคัญ.....

เนื้อที่ดิน.....ไร่.....งาน.....ตร.ว. เดิมที่ดินแปลงนี้ใช้ทำประโยชน์.....

บัดนี้ ที่ดินแปลงดังกล่าวใช้ทำประโยชน์.....

ตั้งแต่วันที่..... เดือน..... พ.ศ.

ฯลฯ

๒. สิ่งปลูกสร้าง จำนวน.....หลัง ดังนี้

๒.๑ หลังที่.....ตั้งอยู่หมู่ที่.....ถนน.....ตำบล.....

อำเภอ.....จังหวัด.....บนที่ดินเลขที่โฉนดหรือหนังสือสำคัญ.....

ขนาดพื้นที่สิ่งปลูกสร้าง.....ตร.ม. เดิมสิ่งปลูกสร้างนี้ใช้ทำประโยชน์.....

บัดนี้ ที่ดินแปลงดังกล่าวใช้ทำประโยชน์.....

ตั้งแต่วันที่..... เดือน..... พ.ศ.

ฯลฯ

๓. อาคารชุด/ห้องชุด จำนวน.....ห้อง ดังนี้

๓.๑ ชื่ออาคารชุด/ห้องชุด.....เลขที่/ห้องที่.....

ตั้งอยู่หมู่ที่.....ถนน.....ตำบล.....อำเภอ.....จังหวัด.....

บนที่ดินเลขที่โฉนดหรือหนังสือสำคัญ.....ขนาดพื้นที่อาคารชุด/ห้องชุด.....ตร.ม.

เดิมอาคารชุด/ห้องชุดนี้ใช้ทำประโยชน์.....บัดนี้ อาคารชุด/ห้องชุดดังกล่าว

ใช้ทำประโยชน์.....

ตั้งแต่วันที่..... เดือน..... พ.ศ.

ฯลฯ

(ลงชื่อ).....ผู้แจ้ง

(.....)

(ลงชื่อ).....เจ้าหน้าที่ผู้รับแจ้ง

(.....)

ตำแหน่ง.....

หนังสือแจ้งการประเมินภาษีที่ดินและสิ่งปลูกสร้าง
ประจำปีภาษี พ.ศ.

ที่...../.....

สำนักงาน/ที่ทำการ.....

วันที่..... เดือน..... พ.ศ.

เรื่อง แจ้งการประเมินเพื่อเสียภาษีที่ดินและสิ่งปลูกสร้าง
เรียน

ตามที่ท่านเป็นเจ้าของทรัพย์สิน ประกอบด้วย

๑. ที่ดิน จำนวนแปลง

๒. สิ่งปลูกสร้าง จำนวน.....หลัง

๓. อาคารชุด/ห้องชุด จำนวน.....ห้อง/หลัง

พนักงานประเมินได้ทำการประเมินภาษีที่ดินและสิ่งปลูกสร้างแล้ว เป็นจำนวนเงิน
.....บาท (.....) ตามรายการที่ปรากฏในแบบแสดง
รายการคำนวณภาษีที่ดินและสิ่งปลูกสร้างแนบท้ายหนังสือฉบับนี้

ฉะนั้น ขอให้ท่านนำเงินภาษีที่ดินและสิ่งปลูกสร้างไปชำระ ณ สำนักงาน/ที่ทำการ
.....ภายในเดือนเมษายนของทุกปี หรือ.....

ถ้าไม่ชำระภาษีภายในกำหนดจะต้องเสียเบี้ยปรับและเงินเพิ่มตามมาตรา ๖๘ มาตรา ๖๙
และมาตรา ๗๐ แห่งพระราชบัญญัติภาษีที่ดินและสิ่งปลูกสร้าง พ.ศ. ๒๕๖๒

อนึ่ง หากท่านได้รับแจ้งการประเมินภาษีที่ดินและสิ่งปลูกสร้างแล้ว เห็นว่าการประเมิน
ไม่ถูกต้อง มีสิทธิยื่นคำร้องคัดค้านต่อผู้บริหารท้องถิ่นเพื่อพิจารณาทบทวนตามแบบ ภ.ด.ส. ๙ ภายในสามสิบวัน
นับแต่วันที่ได้รับแจ้งการประเมิน และหากผู้บริหารท้องถิ่นไม่เห็นชอบกับคำร้องคัดค้านนี้ ให้มีสิทธิอุทธรณ์
ต่อคณะกรรมการพิจารณาอุทธรณ์การประเมินภาษี โดยยื่นอุทธรณ์ต่อผู้บริหารท้องถิ่นภายในสามสิบวันนับแต่
วันที่ได้รับหนังสือแจ้ง และกรณีไม่เห็นด้วยกับคำวินิจฉัยอุทธรณ์ มีสิทธิฟ้องเป็นคดีต่อศาลภายในสามสิบวันนับแต่
วันที่ได้รับแจ้งคำวินิจฉัยอุทธรณ์ ทั้งนี้ ตามมาตรา ๗๓ และมาตรา ๘๒ แห่งพระราชบัญญัติภาษีที่ดินและ
สิ่งปลูกสร้าง พ.ศ. ๒๕๖๒

ขอแสดงความนับถือ

.....
(.....)

ตำแหน่ง.....

พนักงานประเมิน

แบบแสดงรายการคำนวณภาษีที่ดินและสิ่งปลูกสร้าง

ชื่อเจ้าของที่ดินและสิ่งปลูกสร้าง/เจ้าของที่ดิน/ผู้ครอบครองที่ดิน.....

ที่	ประเภทที่ดิน/เลขที่	ลักษณะการทำประโยชน์	คำนวณราคาประเมินพื้นที่ขุด		คำนวณราคาประเมินพื้นที่ปลูกสร้าง		รวมราคาประเมินของที่ดินและสิ่งปลูกสร้าง (บาท)	หักมูลค่าฐานภาษีที่ได้รับ ยกเว้น (บาท)	คงเหลือราคาประเมินพื้นที่ต้องชำระ (บาท)	อัตราภาษี (ร้อยละ)	จำนวนภาษีที่ต้องชำระ (บาท)
			จำนวนเนื้อที่	ราคาประเมินต่อ ตร.ว.	ราคาประเมินต่อ ตร.ม.	ราคาประเมินต่อ ตร.ม.					
			จำนวนเนื้อที่	ราคาประเมินต่อ ตร.ว.	ราคาประเมินต่อ ตร.ม.	ราคาประเมินต่อ ตร.ม.	รวมราคาประเมินที่ดินและสิ่งปลูกสร้าง (บาท)	หักมูลค่าฐานภาษีที่ได้รับ ยกเว้น (บาท)	คงเหลือราคาประเมินพื้นที่ต้องชำระ (บาท)	อัตราภาษี (ร้อยละ)	จำนวนภาษีที่ต้องชำระ (บาท)
			จำนวนเนื้อที่	ราคาประเมินต่อ ตร.ว.	ราคาประเมินต่อ ตร.ม.	ราคาประเมินต่อ ตร.ม.	รวมราคาประเมินที่ดินและสิ่งปลูกสร้าง (บาท)	หักมูลค่าฐานภาษีที่ได้รับ ยกเว้น (บาท)	คงเหลือราคาประเมินพื้นที่ต้องชำระ (บาท)	อัตราภาษี (ร้อยละ)	จำนวนภาษีที่ต้องชำระ (บาท)
			จำนวนเนื้อที่	ราคาประเมินต่อ ตร.ว.	ราคาประเมินต่อ ตร.ม.	ราคาประเมินต่อ ตร.ม.	รวมราคาประเมินที่ดินและสิ่งปลูกสร้าง (บาท)	หักมูลค่าฐานภาษีที่ได้รับ ยกเว้น (บาท)	คงเหลือราคาประเมินพื้นที่ต้องชำระ (บาท)	อัตราภาษี (ร้อยละ)	จำนวนภาษีที่ต้องชำระ (บาท)

หมายเหตุ : ลักษณะการทำประโยชน์ ๑. ประกอบเกษตรกรรม

๒. อื่นๆ

๓. อื่นๆ

๔. ที่ว่างเปล่าหรือไม่ได้ทำประโยชน์ตามกรมที่ดิน

๕. ใช้ประโยชน์หลายประเภท

แบบแสดงรายการการค้าจำนวนภาษีอากรชุด/ห้องชุด

ชื่อเจ้าของอาคารชุด/ห้องชุด.....

ที่	ชื่ออาคารชุด/ห้องชุด	เลขทะเบียนอาคารชุด	ที่ตั้งอาคารชุด/ห้องชุด	ลักษณะการที่ประโยชน์	เลขที่ห้องชุด	ขนาดพื้นที่รวม (ตร.ม.)	ราคาประเมินต่อ ตร.ม. (บาท)	ราคาประเมินอาคารชุด/ห้องชุด (บาท)	มูลค่าฐานภาษีที่ได้รับยกเว้น (บาท)	คงเหลือค่าประเมินทุนทรัพย์ที่ต้องชำระภาษี (บาท)	อัตราภาษี (ร้อยละ)	จำนวนภาษีที่ต้องชำระ (บาท)

หมายเหตุ : ลักษณะการทำประโยชน์ ๑. อยู่อาศัย

๒. อื่นๆ

๓. ทั้งไว้ว่างเปล่าหรือไม่ได้ทำประโยชน์ตามกรมสรรพากร

คำร้องขอรับเงินภาษีที่ดินและสิ่งปลูกสร้างคืน
ตามมาตรา ๕๔ วรรคสอง แห่งพระราชบัญญัติภาษีที่ดินและสิ่งปลูกสร้าง พ.ศ. ๒๕๖๒

วันที่..... เดือน..... พ.ศ.

เรียน.....

ข้าพเจ้า.....อยู่บ้านเลขที่.....หมู่ที่.....
ตรอก/ซอย.....ถนน.....แขวง/ตำบล.....
เขต/อำเภอ.....จังหวัด.....โทรศัพท์.....
ได้ชำระเงินค่าภาษีที่ดินและสิ่งปลูกสร้าง ประจำปี พ.ศ. จำนวน.....บาท
(.....) ตามใบเสร็จรับเงินเลขที่.....ลงวันที่.....
(อาจมีกรณีมากกว่าใบเสร็จเดียว)

มีความประสงค์ขอรับเงินภาษีที่ดินและสิ่งปลูกสร้างที่จ่ายเกินคืน จำนวน.....บาท
เนื่องจาก ไม่มีหน้าที่ต้องเสีย

เสียเกินกว่าที่ควรจะเสีย

โดยได้ยื่นเอกสารเพื่อเป็นหลักฐานประกอบการพิจารณา ดังนี้

- ๑. ใบเสร็จรับเงินปีที่ผ่านมา หรือหลักฐานการชำระเงิน
- ๒. หนังสือมอบอำนาจกรณียื่นคำร้องแทน
- ๓. บัตรประจำตัวประชาชน
- ๔. อื่น ๆ

ขอรับรองว่า ข้อความข้างต้นเป็นจริงทุกประการ

(ลงชื่อ).....ผู้ยื่นคำร้อง
(.....)
วันที่.....

ได้รับคำร้องฉบับนี้

แต่วันที่.....

(ลงชื่อ).....เจ้าหน้าที่ผู้รับคำร้อง
(.....)

หมายเหตุ : ถ้าผู้เสียภาษีมิได้ยื่นคำร้องขอรับเงินคืนภายในสามปีนับแต่วันที่ชำระภาษี หรือไม่มารับเงินคืน
ภายในหนึ่งปีนับแต่วันที่ได้รับแจ้ง ให้เงินนั้นตกเป็นขององค์กรปกครองส่วนท้องถิ่น

คำร้องคัดค้านการประเมินภาษีหรือการเรียกเก็บภาษีที่ดินและสิ่งปลูกสร้าง
ตามมาตรา ๗๓ วรรคหนึ่ง แห่งพระราชบัญญัติภาษีที่ดินและสิ่งปลูกสร้าง พ.ศ. ๒๕๖๒

วันที่..... เดือน..... พ.ศ.

เรื่อง ขอคัดค้านการประเมินภาษีหรือการเรียกเก็บภาษีที่ดินและสิ่งปลูกสร้าง

เรียน

ตามที่พนักงานประเมินได้แจ้งการประเมินหรือเรียกเก็บภาษีที่ดินและสิ่งปลูกสร้าง ประจำปี พ.ศ. ตามหนังสือแจ้งการประเมิน เลขที่...../.....ลงวันที่..... เดือน..... พ.ศ. ซึ่งข้าพเจ้าได้รับเมื่อวันที่..... เดือน..... พ.ศ. นั้น

ข้าพเจ้า.....ขอยื่นคำร้องคัดค้านการประเมินภาษี หรือการเรียกเก็บภาษีไม่ถูกต้อง เนื่องจาก.....
.....
.....
.....

โดยข้าพเจ้าได้แนบเอกสารหลักฐาน จำนวน.....ฉบับ มาเพื่อประกอบการพิจารณาทบทวนการประเมิน หรือการเรียกเก็บภาษีใหม่

(ลงชื่อ).....ผู้ยื่นคำร้อง
(.....)

ได้รับคำร้องฉบับนี้ตั้งแต่วันที่..... เดือน..... พ.ศ.

(ลงชื่อ).....เจ้าหน้าที่ผู้รับคำร้อง
(.....)

ตำแหน่ง.....

-ตารางสรุปการปกครองส่วนท้องถิ่น-

เล่มที่.....

เลขที่.....

ใบเสร็จรับเงินภาษีที่ดินและสิ่งปลูกสร้าง

วันที่..... เดือน..... พ.ศ.

ได้รับเงินค่าภาษีที่ดินและสิ่งปลูกสร้างจาก.....

อยู่บ้านเลขที่..... หมู่ที่..... ถนน..... ตำบล/แขวง.....

อำเภอ/เขต..... จังหวัด..... ตามหนังสือแจ้งการประเมิน

เลขที่...../..... ลงวันที่..... เดือน..... พ.ศ. ประจำปีภาษี พ.ศ.

ที่	รายการ	จำนวนเงิน		หมายเหตุ
		บาท	สตางค์	
๑	ค่าภาษีที่ดินและสิ่งปลูกสร้าง			
๒	เบี้ยปรับ ร้อยละ.....			
๓	เงินเพิ่มกรณีชำระเกินกำหนดเวลา.....เดือน			
ตัวอักษร (.....)				

ลงชื่อ.....ผู้รับเงิน
(.....)

ลงชื่อ.....พนักงานเก็บภาษี
(.....)

การเสียภาษีตามพระราชบัญญัตินี้ไม่เป็นเหตุให้เกิดสิทธิตามกฎหมายอื่น
(มาตรา ๙ วรรคสอง แห่งพระราชบัญญัติภาษีที่ดินและสิ่งปลูกสร้าง พ.ศ. ๒๕๖๒)